

▶国保年金ニュース

学生納付特例制度

ご本人の所得が一定額以下の場合に、在学中の国民年金保険料の納付が猶予される制度です。万一、猶予期間中に病気やケガなどで障害が残った時も、申請により認められれば障害基礎年金を受け取ることができ、将来年金を受給するための受給資格期間*にも含まれます。

*10年以内にその期間の保険料を納付(追納)すれば年金額に反映されます。

▶所得基準(学生の場合は、ご本人の所得のみで審査をします)

118万円+(扶養親族×38万円)

▶申請の流れ

①国保年金課(千代田庁舎)・霞ヶ浦窓口センター(霞ヶ浦庁舎)・中央出張所(働く女性の家)で申請書に必要事項を記入し、提出してください。

※申請書は年金事務所または日本年金機構のホームページからも入手できます。

②申請には、平成28年度有効の学生証(コピー持参の場合は両面)または在学証明書(原本)が必要です。

※同居親族が申請する場合は、その家族本人を確認できるもの(免許証など)と認め印を持参ください。

③申請後、日本年金機構から「承認」または「却下」の通知書が届きます。却下通知書が届いた場合には、保険料を納付する必要があります。

※平成27年度学生納付特例承認者には、4月に日本年金機構から申請書(ハガキ)が送付されますので、納付特例の継続を希望される場合には、必要事項を記入し返送してください。ただし、前年度の申請時期によっては送付されない場合があります。

☎ 国保年金課(千代田庁舎)

▶かすみがうらの人口

- 人口 42,866人 [前月比 -146]
- 男性 21,758人 [前月比 -80]
- 女性 21,108人 [前月比 -66]
- 世帯数 16,863世帯 [前月比 13]

▶平成28年4月1日現在
(住民基本台帳人口)



くらし

窓口サービスの時間延長

千代田庁舎では、各種証明書の交付や納税相談などの一部事務の開庁時間を延長しています。(祝日・年末年始を除く)日時 毎週木午後7時まで

開庁窓口 税務課・国保年金課・納税課
市民課千代田窓口センター

2016スプリング祭

子どもから高齢者まで、誰もが気軽に楽しめるスポーツ&レクリエーションイベントを開催します。家族や仲間と一緒にスポーツを楽しみましょう。



日時 5月8日(日)午前8時半~午後3時
小雨決行(雨天時15日(日)延期)

場所 わかくし運動公園

☎ 生涯学習課 ☎0299(8007)0501

ゴールデンウィークのごみ収集と搬入

ゴールデンウィーク期間中の家庭ごみ収集は、カレンダーどおり行います。環境フリーセンターへの自己搬入の日程は市ホームページをご覧ください。



☎ 環境保全課(霞ヶ浦庁舎)

狩猟者免許取得手数料の助成

イノシシやハクビシンなどの有害鳥獣による農作物の被害が増加しています。市内に住所を有し有害鳥獣による被害のある農業者へ、狩猟免許取得のための必要な費用の一部を、予算の範囲内で助成します。

助成内容 わな猟免許申請手数料と予備講習会費用(合格者のみ)

申込期間 5月9日(日)~6月2日(日)

☎ 農林水産課(霞ヶ浦庁舎)

創業支援事業計画が認定

平成26年1月20日に施行された産業競争力強化法に基づき、地域における創業の促進を目的として、かすみがうら市が創業支援事業者(かすみがうら市商工芸株式会社)と連携し策定した「創業支援事業計画」が、1月13日(日)国(経済産業大臣、総務大臣、関東農政局長)の認定を受けました。また、4月1日から補助制度の交付を開始しています。



☎ 地方創生・事業推進担当(霞ヶ浦庁舎)

平成28年経済センサス・活動調査

総務省・経済産業省にて、6月1日現在で、平成28年経済センサス・活動調査

水道事業レインンを策定

現状において、本市が抱える諸課題を抽出し、50年後100年後の水道のありべき姿を見据えた水道の理想像を明確化し、その理想像を具体化するために、今後おおむね15年間の施策目標などを定めます。水道事業レインンは、市ホームページに掲載しています。ご覧ください。

☎ 水道課 ☎0299(8007)1346

浄化槽撤去助成額が変わりました

浄化槽(合併浄化槽・単独浄化槽)から



☎ 水道課 ☎0299(8007)1346

相談会

行政相談所の開設

行政相談委員は、皆さんの身近な相談相手として、行政に関する相談の解決のための活動をしています。毎日の暮らしで困っていることや悩んでいることがありましたら、お気軽に相談ください。

日時 5月20日(金)午前10時~午後3時

あじさい土曜名画座

毎月第1土曜日は、あじさい館の大画面で映画をお楽しみください。

日時 5月7日(日) 18:00~
※30分前から開場します。

場所 あじさい館 [視聴覚室]
料金 100円 [上映時間 128分]

☎ 霞ヶ浦中地区公民館 ☎029-897-0511



無料結婚相談会

結婚に関する相談に応じます。日時 5月15日(日)午前10時~午後3時

場所 東地区公民館

(石岡市東石岡4-6-24)

持参品 身上書、写真(1判1枚)

☎ マリッジサポート(石岡地域支部) ☎0299(33)3339

就労相談(職業自立サポート)要予約

働きたいけど、どうしたらいいかわから

募集

季節のお菓子でお茶をどうぞ

茶会(茶券300円)を開催します。日時 5月8日(日)午後1時~4時

場所 働く女性の家

☎ 千代田地区茶道連合会(菅原) ☎0299(59)5573

やまゆり館行事「要予約」

①ベビーマッサージ&スキニア

読み聞かせ会・お話し

読み聞かせ会「つくしんぼ」日時 5月6日(金)午後4時~(稲吉児童館) 5月17日(日)午後3時~(新治児童館) 5月19日(日)午後4時~(大塚児童館)

☎ お話し「石のスープの会」

日時 5月14日(日)午後2時~(図書館)

☎ 図書館 ☎0299(8007)0647

子育て相談室

日時 5月10日(日)・24日(日) 午前9時半~11時・午後2時~4時

☎ 2子育て相談室

日時 5月2日(日)午前9時から予約受付。

☎ やまゆり館 ☎0299(8007)5001

読み聞かせ会・お話し

日時 5月14日(日)午後2時~(図書館)

☎ 図書館 ☎0299(8007)0647

5月

お知らせ&カレンダー

このカレンダーは広報誌からはずし掲示してご利用いただけます。

◇行政案内 ○健康 ▲相談 ■イベント

休日緊急診療当番医

◎土浦地区▶▶診療時間 9:00 ~ 16:00

【外科】

- 1日 神立病院 ☎ 029-831-9711
- 3日 県南病院 ☎ 029-841-1148
- 4日 伊野整形外科医院 ☎ 029-821-6028
- 5日 野上病院 ☎ 029-822-0145
- 8日 あくつ整形外科 ☎ 029-841-4665
- 15日 野上病院 ☎ 029-822-0145
- 22日 黒井整形外科医院 ☎ 029-826-2210
- 29日 岡田整形外科クリニック ☎ 029-825-3377

【内科】

- 1日 小原内科医院 ☎ 029-821-1015
- 3日 野上病院 ☎ 029-822-0145
- 4日 小林医院 ☎ 029-831-6688
- 5日 松本内科医院 ☎ 029-843-1211
- 8日 荒川沖診療所 ☎ 029-843-0859
- 15日 山中内科クリニック ☎ 029-843-0870
- 22日 石井内科クリニック ☎ 029-841-6125
- 29日 萩原クリニック ☎ 029-832-2111

◎石岡地区▶▶診療時間 9:00 ~ 16:00

【外科】

- 1日 山王台病院 ☎ 0299-26-3130
- 3日 石岡第一病院 ☎ 0299-22-5151
- 4日 石岡循環器科脳神経外科病院 ☎ 0299-58-5211
- 5日 山王台病院 ☎ 0299-26-3130
- 8日 石岡市医師会病院 ☎ 0299-22-4321
- 15日 石岡市医師会病院 ☎ 0299-22-4321
- 22日 石岡市医師会病院 ☎ 0299-22-4321
- 29日 府中クリニック ☎ 0299-22-2146

【内科・小児科】

- 1,3,4,5,8,15,22,29日
- 石岡市医師会病院 ☎ 0299-23-3515
- ◆夜間緊急診療受付時間 18:00 ~ 21:30
- 1,3,4,5,7,8,14,15,21,22,28,29日
- 石岡市医師会病院 ☎ 0299-23-3515

消費生活相談

※時間は 9:00 ~ 12:00 / 13:00 ~ 16:00

- ① 期日 平日(月) 場所 霞ヶ浦庁舎
- ② 期日 平日(金) 場所 勤労青少年ホーム
- ☎ 消費生活センター(霞ヶ浦庁舎)

1 回			
2 月			
3 火	■	帆引き船フェスタ 10:00 ~ 15:00 歩崎公園	観光商工課
4 水			
5 木			
6 金	○	1歳6カ月児健診(H26.10月生) 13:00 霞ヶ浦保健センター	霞ヶ浦保健センター
7 土	■	あじさい土曜名画座 18:00 あじさい館	霞ヶ浦中地区公民館(あじさい館)
8 日	■	2016 スポレク祭 8:30 わかぐり運動公園	生涯学習課(あじさい館)
9 月			
10 火	○	3歳児健診(H25.1月生) 13:00 霞ヶ浦保健センター	霞ヶ浦保健センター
	▲	子育て相談室 [要予約] 9:30/14:00 やまゆり館 5月2日(日)9:00から予約受付	やまゆり館
11 水	○	にこにこ教室(5・6歳教室) [要予約] 14:00 千代田保健センター	霞ヶ浦保健センター
	▲	心配ごと相談 13:30 ~ 15:00 働く女性の家	社会福祉協議会
12 木	○	にこにこ教室 [要予約] 10:00 千代田保健センター	霞ヶ浦保健センター
	▲	法律相談 [要予約] 13:00 働く女性の家 ※5月2日(日)8:30から予約受付	社会福祉課
	◇	窓口サービス時間延長 19:00まで 千代田庁舎	千代田庁舎
13 金			
14 土			
15 日			
16 月			
17 火			
18 水	■	ベビーマッサージ&スキンケア [要予約] 10:00 やまゆり館 5月2日(日)9:00から予約受付	やまゆり館

休日・夜間救急医療情報

休日や夜間に緊急対応している医療機関(歯科を除く)を24時間、案内しています。
☎ 029-241-4199

防災行政無線(24時間・通話無料)

防災行政無線で放送した内容を確認できるテレホンサービスを行っています。
☎ 0800-800-3674

19 木	○	にこにこ教室 [要予約] 10:00 千代田保健センター	霞ヶ浦保健センター
	○	ミニウォーキング [要予約] 9:30 活性化センター生産物産直売所(集合)	霞ヶ浦保健センター
	◇	窓口サービス時間延長 19:00まで 千代田庁舎	千代田庁舎
20 金	○	歯っピースマイル検診 [要予約] 9:00/13:30 働く女性の家 ※5月9日(日)8:30から予約受付	霞ヶ浦保健センター
	○	地区健診 9:30/13:30 働く女性の家	霞ヶ浦保健センター
21 土	▲	なんでもかんでも相談 13:30 やまゆり館	社会福祉協議会
22 日			
23 月	○	地区健診 9:30/13:30 大塚ふれあいセンター	霞ヶ浦保健センター
24 火	▲	子育て相談室 [要予約] 9:30/14:00 やまゆり館 5月2日(日)9:00から予約受付	やまゆり館
	▲	育児相談 [要予約] 9:30 霞ヶ浦保健センター	霞ヶ浦保健センター
25 水	▲	心配ごと相談 13:30 ~ 15:00 あじさい館	社会福祉協議会
	▲	こころの相談 [要予約] 13:30 霞ヶ浦保健センター	霞ヶ浦保健センター
	○	4カ月児健診(H28.1月生) 13:00 霞ヶ浦保健センター	霞ヶ浦保健センター
26 木	○	にこにこ教室 [要予約] 10:00 千代田保健センター	霞ヶ浦保健センター
	▲	法律相談 [要予約] 13:00 あじさい館 ※5月2日(日)8:30から予約受付	社会福祉課
	◇	窓口サービス時間延長 19:00まで 千代田庁舎	千代田庁舎
27 金	○	歯っピースマイル教室 [要予約] 9:30 やまゆり館 ※5月9日(日)8:30から予約受付	霞ヶ浦保健センター
	○	家族一緒のマタニティ教室 9:30 霞ヶ浦保健センター	霞ヶ浦保健センター
28 土	○	地区健診 9:30 新治小学校 / 13:30 七会小学校	霞ヶ浦保健センター
29 日			
30 月	○	地区健診 9:30/13:30 安飾地区公民館	霞ヶ浦保健センター
31 火	○	2歳児歯科健診(H25.12、H26.1月生) 13:00 霞ヶ浦保健センター	霞ヶ浦保健センター

◆問い合わせ先一覧

- ◎千代田庁舎・霞ヶ浦庁舎 ☎ 0299-59-2111・029-897-1111
- ◎中央出張所 ☎ 029-831-2234
- ◎霞ヶ浦保健センター ☎ 029-898-2312
- ◎社会福祉協議会 ☎ 029-898-2527
- ◎あじさい館 ☎ 029-897-0511
- ◎千代田公民館 ☎ 0299-59-5252
- ◎やまゆり館 ☎ 029-832-5601

かすみがうらスポーツカルチャー日程

- ◎参加費▶ 各日 200円 / 中学生以下 100円
- ▶施設休館日は、クラブもお休みです

【なかよしスポーツクラブ】

- ☎ 大和 ☎ 090-2417-8502
- ◎スポーツ広場▶ 毎週(日) 9:30 ◎硬式テニス▶ 毎週(日) 9:00 / 毎週(月) 19:00 ◎ピンポン▶ 毎週(火) 12:30 / 毎週(水) 19:00 ◎フットサル▶ 毎週(木) 19:00 ◎よさこいソーラン▶ 毎週(日) 10:30 ◎軽音楽▶ 毎週(日) 9:30 ◎こどもひろば▶ 14日(日) 9:00 ◎グラウンドゴルフ▶ 毎週(日) 9:30 / 毎週(金) 13:00 ※場所はすべて第1常陸野公園◎太極拳▶ 毎週(水) 13:30 働く女性の家◎社交ダンス▶ 毎週(木) 13:00 千代田公民館◎ウォーキング▶ 25日(日) 9:30 市内とその周辺を歩く◎英会話広場▶ 毎週(日) 10:00 / 第13(日) 19:30 大塚ふれあいセンター

【エンジョイススポーツクラブ】

- ☎ 高田 ☎ 090-2420-7846
- ◎スポーツ吹き矢 [初回 500円]▶ 第2,3,4(日) 19:30 ◎グラウンドゴルフ▶ 毎週(日) 9:00 ◎ターゲットバードゴルフ▶ 第1,3(日) 9:00 ※場所はすべてあじさい館◎ソフトバレーボール&卓球▶ 毎週(日) 20:00 体育センター◎弓道 [要予約]▶ 毎週(日) 13:30 多目的運動広場

シルバーリハビリ体操教室日程

- 【指導士の会】 ☎ 石川 ☎ 090-4222-3184
- ▶ 第1,2,3,4(日) 13:00 あじさい館 ▶ 第2,4(日) 10:00 千代田公民館 ▶ 第1,3(日) 10:00 働く女性の家 ▶ 第2(日) 13:00 大塚ふれあいセンター ▶ 第1,2,3(日) 10:00 やまゆり館

5月の納期限▶ 5月31日(火)

- 期限内納付にご協力ください。
- ◎軽自動車税 [全期]

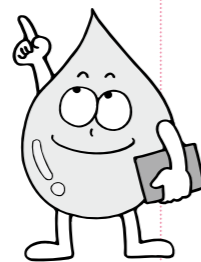
有料広告欄

有料広告欄

水道利用加入金の一部減免

水道普及率の向上のために！

水道普及率の向上を目指し、給水装置の新設および水道メータ個数の増設、増口径工事の申込者を対象に、水道利用加入金の一部減免を行っています。申し込みの際には、必要書類を水道課へ提出してください。



- ▶ **減免期間** 4月1日～平成31年3月31日
- ▶ **対象者** ①新規水道加入者 ②既水道加入者で水道メータ個数の増設や増口径する方

◎新規増設に係る減免額 (単位：円)

メータ口径	現行	減免額	減免後の額
13mm*	97,200	*32,400	*64,800
20mm	162,000	54,000	108,000
25mm	194,400	32,400	162,000
30mm	280,800	32,400	248,400
40mm	356,400	43,200	313,200
50mm以上	810,000	54,000	756,000

◎増口径に係る減免額 (単位：円)

メータ口径	現行	減免額	減免後の額
13 → 20mm*	64,800	*32,400	*32,400
13 → 25mm	97,200	32,400	64,800
20 → 25mm	32,400	10,800	21,600

※メータ口径 13mm、13 → 20mmの場合、減免額および減免後の金額は、6月1日以降に減免申請された方の金額となっています。なお、5月31日までに減免申請された方は、13mmの場合は減免額 43,200 円、減免後の額 54,000 円、13 → 20mmの場合は減免額 21,600 円、減免後の額 43,200 円となります。



HP QRコード

☎ 水道課 ☎ 029-897-1346

霞ヶ浦のヨシ帯の保全活動

霞ヶ浦の環境浄化のために

霞ヶ浦のヨシ帯は、鳥類や湿地の植物の生息場だけでなく、コイ科の魚の産卵場所やエビ類の生息場所、水質資源の保護や培養、霞ヶ浦の水質浄化などに大きく役立っています。2月下旬から3月上旬、漁業者を中心とした組織が、柏崎や田伏、加茂のヨシ帯約2ヘクタールの清掃や刈り取りなどの保全活動を行いました。



☎ 農林水産課(霞ヶ浦庁舎)

小学校体育館と地区公民館の利用

従来どおり利用できます

3月をもって廃止となった霞ヶ浦地区の小学校の体育館と地区公民館施設については、4月からも当分の間、従来どおり夜間開放や公民館活動などに利用できます。

▶ 対象施設

旧小学校体育館 ☎ 生涯学習課 ☎ 029-897-0511 (下大津、牛渡、佐賀、安飾、志士庫、栄倉)

旧地区公民館施設 ☎ 霞ヶ浦中地区公民館 ☎ 029-897-0511

(下大津、牛渡、安飾、志士庫第1・第2)

※美並地区は霞ヶ浦中地区公民館(あじさい館)、佐賀地区は農村環境改善センターを利用できます。

▶ 閉校施設の活用ニーズ調査を実施

☎ 検査管財課(千代田庁舎)

閉校となった小学校の校舎などについては、地域のご意見などを踏まえ、公的利用の検討、地域の団体や企業などによる活用可能性など、活用策を具体化するための「ニーズ調査」を実施する予定です。

調査の実施にあたっては、地域の皆さんと情報を共有しながら、実現性の高い方策を検討していきますので、引き続きご協力をお願いします。

年金生活者等支援臨時福祉給付金

高齢者向け給付金

賃金引上げの恩恵がおよびにくい所得の少ない高齢者の方を支援します。

▶ 支給対象者 ①～③すべてに該当する方

- ①平成28年度中に65歳以上となる方(昭和27年4月1日以前に生まれた方)
- ②平成27年1月1日時点において、かすみがうら市に住民票がある方
- ③平成27年度個人住民税(市民税・県民税)が課税されていない方

※ご自身を扶養している方が課税されている場合や生活保護制度の被保護者となっている場合などは支給対象となりません。

▶ 支給金額 対象者1人につき3万円

▶ 申請方法

申請書は非課税者および未申告の方に送付されます。申請書に必要事項を記入し、社会福祉課(千代田庁舎)、霞ヶ浦窓口センター(霞ヶ浦庁舎)、中央出張所まで申請してください。郵送の場合は、社会福祉課(千代田庁舎)まで郵送してください。また、申請書は両庁舎および中央出張所の窓口にも設置しています。

▶ 申請期間 5月10日(火)～8月9日(火)

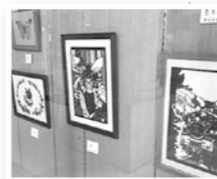
※未申告の方は平成27年度の住民税申告が必要となり、その際、個人住民税(市民税・県民税)課税対象者となった場合は支給対象者とはなりません。

☎ 社会福祉課(千代田庁舎)

あじさい館展示

5月は「切り絵同好会」の作品展

あじさい館では、市内の文化団体などが作成した絵画、写真、陶芸、工芸品などの芸術作品を月替わりで展示しております。



▶ 期間 4月26日(火)～5月29日(日)

☎ 生涯学習課 ☎ 029-897-0511

消費生活センターからのお知らせ

くらし安心応援通信 シリーズ①



ほっとくん

新年度が始まりました。進学・進級や新社会人となり、スマートフォン(以下「スマホ」)を購入した方も多いのではないのでしょうか。メールや通話のみならず、ネット通販・ゲームや各種情報収集に、今やなくてはならないスマホです。

大変便利な反面、トラブルも多くなっています。ルールを守り上手に利用したいものです。

▶ スマホの設定をしましょう

- ①年齢に合わせたフィルタリングサービスを付け、有害サイトへアクセスをできなくしましょう。
- ②セキュリティ対策をして、迷惑メールやウイルスメールを受信しないようにしましょう。
- ③定額料金プランを利用して、ゲームなどでの高額料金の発生を防ぎましょう。

▶ スマホと電気の契約

4月1日から電力の自由化が始まりました。通信各社も電力の小売に参入しています。スマホ利用者やインターネット利用者に、料金の割引きなどの特典を強調して勧誘が行われています。「安くなる・お得です」を鵜呑みにせず、内容を理解したうえで契約しましょう。

※新たな契約をしなくても電気は使えます。

◆消費生活センターでは

悪質商法、架空請求などの契約トラブル。商品サービスの安全性など消費生活に関するご相談は何でも承ります。直接来庁いただくか、電話にて対応します。ご相談いただいた内容につきましては、一切他にもれることはございませんのでご安心ください。相談場所や時間は9ページをご覧ください。

☎ 消費生活センター(霞ヶ浦庁舎)

有料広告欄

有料広告欄