

KASUMIGAURA
CITY 2015

消 防 年 報

かすみがうら市消防本部

市 章



水辺や野山にいつまでも鳥が訪れる豊かな美しいまちのイメージとともに、かすみがうら市の未来へのはばたきを象徴しています。青を基調とした色使いと二重の輪は霞ヶ浦そのものと新しく誕生した市域の調和を表しています。

シンボルデザイン



市の花・・・紫陽花（あじさい）

小さな花が一つに集まり、さまざまな土地に順応して大きな花を咲かせる姿に、市民の和と繁栄への願いを込めています。



市の木・・・栗（くり）

古くから栽培され、全国有数の産地として知られており、枝もたわわに実る姿に、豊かな恵みへの願いを込めています。



市の鳥・・・鶯（うぐいす）

春を告げる鳥として、心を和ませてくれる美しい鳴き声に、明るく希望にみちた将来への願いを込めています。

平成 19 年 12 月 1 日制定

かすみがうら市市民憲章

霞ヶ浦と常陸野の豊かなめぐみを受けるわたしたちかすみがうら市民は、魅力あるまちをめざして、ここに市民憲章をさだめます。

- 1 自然を愛し、水とみどりの美しいまちをつくりましょう。
- 1 互いに助け合い、安心して暮らせるまちをつくりましょう。
- 1 スポーツと文化に親しみ、うるおいのあるまちをつくりましょう。
- 1 伝統がいき、若い力がのびるまちをつくりましょう。
- 1 みんながかがやき、活力あふれるまちをつくりましょう。

平成 19 年 10 月 1 日制定



霞ヶ浦帆引き船フォトコンテスト入選作品

かすみがうら市プロフィール

かすみがうら市は、わが国第 2 位の面積を誇る湖「霞ヶ浦」と筑波山系の南麓にはさまれ、首都東京へ約 70 km，県都水戸市へ約 30 km，筑波研究学園都市へ約 10 km の距離に位置しています。

幹線交通網として、JR 常磐線，千代田石岡インターチェンジが置かれている常磐自動車道，国道 6 号線，国道 354 号線を有するなど，立地条件に恵まれた田園都市です。

かすみがうら市の大部分は，標高 25m 前後の常陸台地で，西端の標高約 380m の山々から霞ヶ浦湖畔の低地へと続くなだらかな地形を有し，距離は南北に約 16 km，東西に約 19.5 km，総面積は（霞ヶ浦水面の面積 37.82k m² を含み）156.61 k m² となります。

台地には，梨や栗などの畑や平地林，低地には，水稻やレンコンなどの水田が広がり，また，霞ヶ浦沿岸ではワカサギやシラウオなどの内水面漁業も行われています。さらに，JR 常磐線の神立駅周辺や幹線道路沿いでは，商業・業務系や住居系の市街地が形成され，都市化が進展しています。

市の産業は，レンコンや果樹，内水面漁業など全国有数シェアを誇る農林水産業と立地条件に恵まれて集積してきた商工業がバランスよく発展しています。



は し が き

本書は、当消防本部の現勢及び平成 26 年中の消防業務について収録し、今後の参考とするとともに、消防の現況を広く一般に紹介するために編集したものです。

なお、各統計の予算に関するものは会計年度、その他は暦年によることを原則として作成しましたが、これによらないものは頭注に表示しました。

平成 27 年 6 月

かすみがうら市消防本部

目 次

消防機関の名称・配置	8
現在までの人口及び世帯数の推移	9
かすみがうら市消防のあゆみ	10, 11
総 務 関 係	12
かすみがうら市の消防組織	13
消防本部事務分掌	14, 15
消防署事務分掌	16
所属別・階級別人員配置状況	17
消防職員階級別・年齢別状況	17
職員の特殊技能資格保持者状況	18
消防職員の教育状況	19
消防予算	20
警 防 関 係 (消防)	21
火災発生状況	22
署別・月別火災件数	23
過去3年間火災件数	23
原因別火災件数	24
火災・救急・救助以外の出場件数	24
火災概況	25, 26
警 防 関 係 (救急・救助)	27
月別・事故種別救急出場件数	28
救急出場件数の推移	29
事故種別救急活動状況	30
年齢別・事故種別搬送人員	31

傷病程度別搬送人員	31
署別・事故種別救急出場件数及び搬送人員	32
曜日別救急出場件数	32
覚知別救急出場件数	33
傷病程度別搬送人員の推移	34
医療機関別搬送人員	35
医療機関搬送先状況	35
救助活動状況	36
救助出場状況	36
署別応急手当普及啓発活動	37
応急手当普及啓発活動の推移	37

予 防 関 係 38

防火対象物の現況及び立入検査状況	39
建築同意事務処理状況	40
消防用設備等設置届出状況	40
防火管理者選任等の現況	41
火災予防条例による届出状況	42
危険物施設の現況及び立入検査状況	43
危険物施設の許可・認可届出状況	43

消 防 施 設 関 係 44

消防車両の現勢	45
消防車両等の配置状況	46
消防水利の現況	46
通信指令係の役割	47
消防緊急通信指令施設の機器構成表	48
通信施設	49
消防緊急通信指令システム構成図	50
119番災害別・月別受報件数	51

気象状況 52

消 防 団 関 係 53

消防団分団別人員配置状況 54

階級別年齢状況 54

消防団担当地区及び詰所・車庫 55

消防団配置車両 56

民 間 防 火 組 織 57

防火委員会及びクラブの組織 58

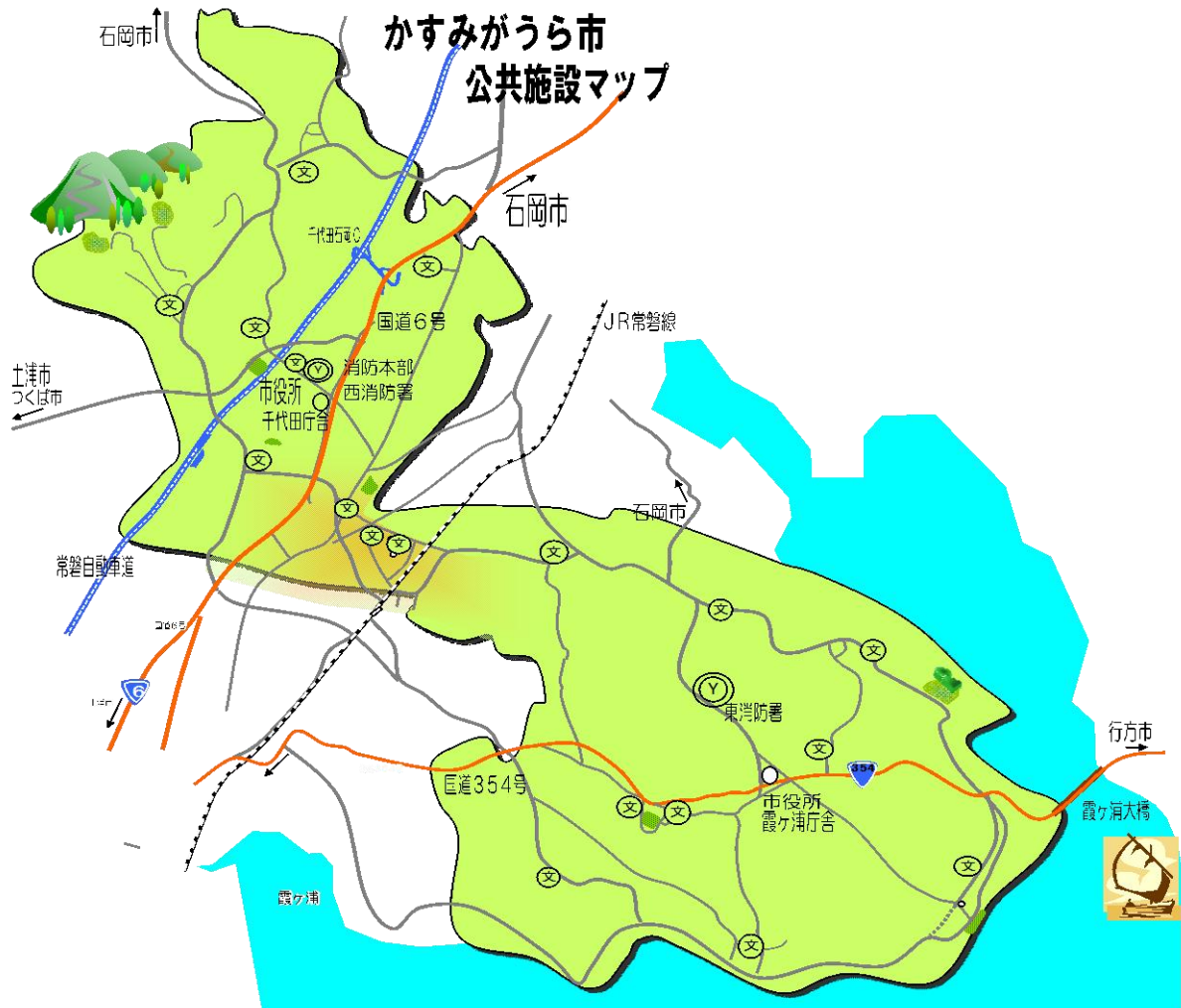
クラブ設置状況 59

そ の 他 60

かすみがうら市防火安全協会 61

消防機関の名称・配置

名称	位置	建築構造	面積 (㎡)			建築年月
			建築面積	延べ面積	敷地面積	
消防本部	かすみがうら市上土田 501 番地	鉄筋 コンクリート 2階建	641.99	744.11	4,990.00	昭和52年 10月
西消防署						
東消防署	かすみがうら市宍倉 2410 番地 6	鉄筋 コンクリート 1階建	504.06	448.06	3,817.84	昭和54年 12月



現在までの人口の推移

(人)

年 別	かすみがうら市
23. 4. 1	43, 840
24. 4. 1	43, 537
25. 4. 1	44, 217
26. 4. 1	44, 788
27. 4. 1	43, 372

住民基本台帳：外国人含む

現在までの世帯数の推移

(世帯)

年 別	かすみがうら市
23. 4. 1	15, 815
24. 4. 1	15, 980
25. 4. 1	16, 605
26. 4. 1	17, 421
27. 4. 1	16, 825

住民基本台帳：外国人世帯含む

かすみがうら市消防のあゆみ

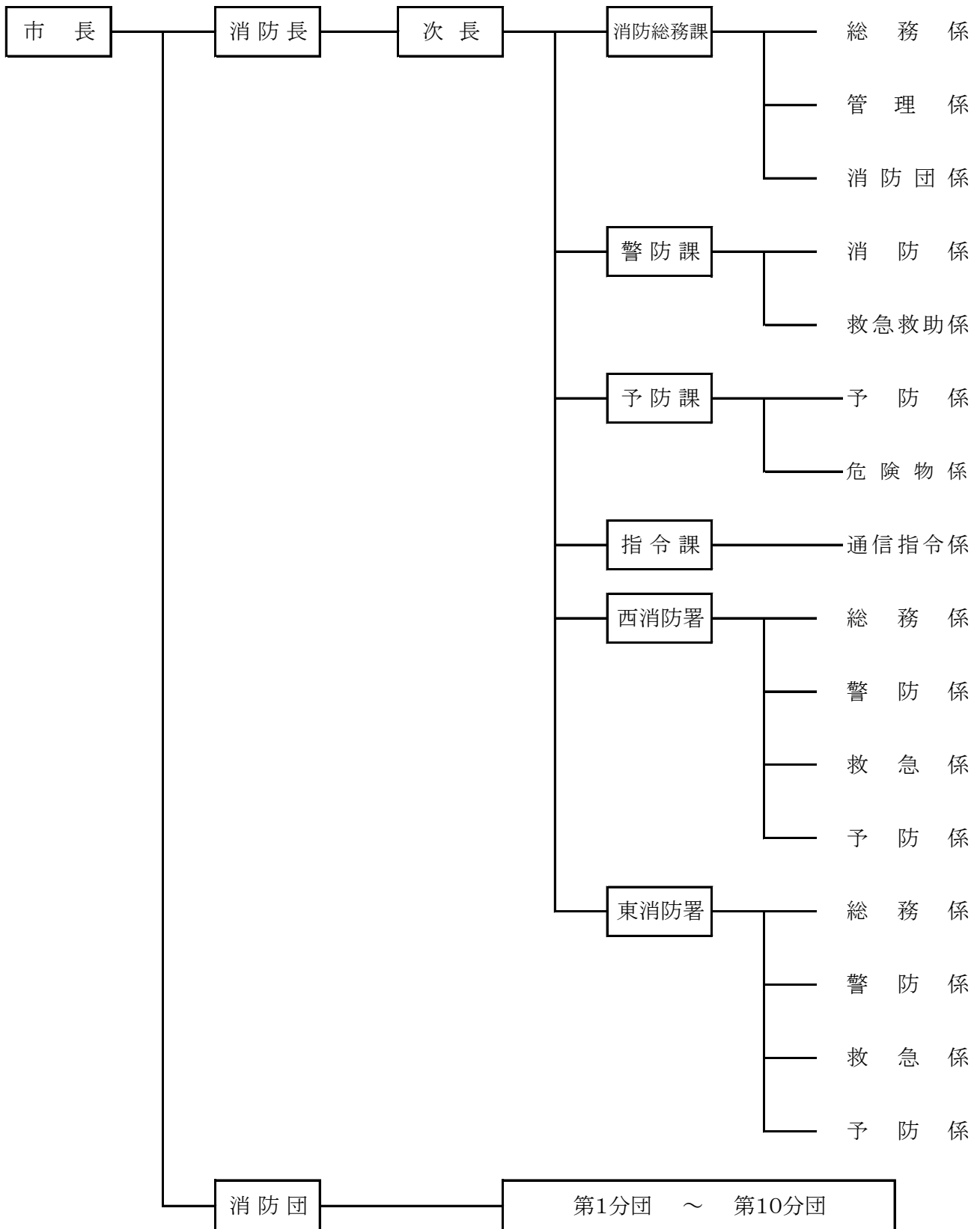
平成17年	3月28日	初代かすみがうら市消防団長に田崎進氏就任する
平成18年	2月20日	地方自治法第7条に基づく廃置分合により、新治地方広域事務組合消防本部を解散し新たに消防吏員74名、事務職員1名がかすみがうら市に採用となる かすみがうら市消防本部発足 平成17年10月1日に新治地方広域事務組合消防本部消防長に就任した岡崎勉氏が、初代かすみがうら市消防長に就任する
平成18年	3月14日	職員定数101名に条例改正（平成18年3月議会）
平成18年	4月1日	1名の事務職員が市長事務部局へ出向、市長事務部局から3名の事務職員が消防本部へ出向 消防吏員4名採用 職員数80名 消防本部事務機構の改革を行い、総務課に「消防団係」を設置し消防団事務を開始、3課8係に改正 緊急消防援助隊（救急隊、消火隊の2隊）として消防庁に登録
平成18年	5月2日	救急救命士法（平成3年法律第36号）施行後かすみがうら市として8人目の救急救命士誕生する
平成19年	3月22日	高規格救急自動車（トヨタハイメディック）1台購入し、西消防署へ配置
平成19年	4月1日	2名の事務職員が市長事務部局へ出向、市長事務部局から1名の事務職員が消防本部へ出向 消防吏員4名採用 職員数83名
平成19年	5月2日	救急救命士法（平成3年法律第36号）施行後かすみがうら市として9人目の救急救命士誕生する
平成20年	4月1日	1名の事務職員が市長事務部局へ出向、市長事務部局から1名の事務職員が消防本部へ出向 消防吏員4名採用 職員数84名
平成20年	4月2日	消防団長に藤枝多美男氏就任する（2代）
平成20年	4月22日	救急救命士法（平成3年法律第36号）施行後かすみがうら市として10人目、11人目の救急救命士誕生する
平成21年	4月1日	消防吏員3名採用 職員数84名
平成21年	5月7日	救急救命士法（平成3年法律第36号）施行後かすみがうら市として12人目、13人目の救急救命士誕生する
平成22年	2月18日	高規格救急自動車（トヨタハイメディック）1台購入し、東消防署へ配置
平成22年	4月1日	消防長に井坂沢守氏就任する（2代） 2名の事務職員が市長事務部局へ出向、市長事務部局から2名の事務職員が消防本部へ出向 消防吏員3名採用 職員数84名

平成22年	4月	1日	消防本部事務機構等の改革を行い、指令課を新たに加え、総務課の名称を消防総務課に変更し、4課8係に改正
平成22年	4月	2日	消防団長に藤井裕一氏就任する(3代)
平成22年	4月	28日	救急救命士法(平成3年法律第36号)施行後かすみがうら市として14人目、15人目の救急救命士誕生する
平成22年	9月	1日	1名の事務職員が市長事務部局へ出向 職員数 83名
平成23年	3月	11日	水槽付消防ポンプ自動車(BDG-GX7JGWA改)1台購入し、西消防署へ配置
平成23年	4月	1日	職員数 80名
平成23年	4月	28日	救急救命士法(平成3年法律第36号)施行後かすみがうら市として16人目、17人目の救急救命士誕生する
平成23年	12月	26日	水槽付消防ポンプ自動車(SDG-GX7JGAA改)1台購入し、東消防署へ配置
平成24年	4月	1日	1名の消防吏員が市長事務部局へ出向 職員数 79名 消防団組織再編により10分団54部2班体制から10分団21部体制に移行する
平成24年	4月	27日	救急救命士法(平成3年法律第36号)施行後かすみがうら市として18人目、19人目の救急救命士誕生する
平成24年	10月	1日	消防吏員3名採用 職員数 82名
平成24年	10月	10日	指揮車(セレナ)1台を購入し、消防本部へ配置
平成25年	4月	1日	消防本部事務機構の改革を行い、指令課の業務を警防課に移管し、3課8係に改正 消防吏員3名採用うち1名救急救命士有資格者、救急救命士法(平成3年法律第36号)施行後かすみがうら市として20人目の救急救命士誕生する 職員数 83名
平成25年	4月	16日	救急救命士法(平成3年法律第36号)施行後かすみがうら市として21人目、22人目、23人目の救急救命士誕生する
平成26年	2月	12日	消防ポンプ自動車(TKG-XZU685)1台購入し、東消防署に配置
平成26年	4月	1日	消防吏員2名採用 職員数 82名
平成26年	5月	1日	救急救命士法(平成3年法律第36号)施行後かすみがうら市として24人目、25人目の救急救命士誕生する
平成27年	4月	1日	消防本部事務機構の改革を行い、指令課を新たに加え、4課8係に改正 1名の消防吏員が茨城県生活環境部防災・危機管理局 消防安全課へ実務研修出向 消防吏員5名採用うち2名救急救命士有資格者、救急救命士法(平成3年法律第36号)施行後かすみがうら市として26人目、27人目の救急救命士誕生する 職員数 85名

総 務

- 1 かすみがうら市の消防組織
- 2 消防本部事務分掌
- 3 消防署事務分掌
- 4 所属別・階級別人員配置状況
- 5 消防職員階級別・年齢別状況
- 6 職員の特殊技能資格保持者状況
- 7 消防職員の教育状況
- 8 消防予算

かすみがうら市の消防組織



消 防 本 部 事 務 分 掌

課	係	分掌事務
消防総務課	総務係	1 消防事務の企画及び総合調整に関する事。
		2 消防組織及び分掌事務に関する事。
		3 公印の保管に関する事。
		4 消防関係例規の制定及び改廃に関する事。
		5 職員の任免，賞罰，服務その他身分に関する事。
		6 文書の收受，発送及び保存に関する事。
		7 職員の健康管理及び福利厚生に関する事。
		8 職員の人事及び給与に関する事。
		9 職員の勤務時間及び休暇等に関する事。
		10 職員の公務災害補償に関する事。
		11 職員の研修に関する事。
		12 消防統計に関する事。
		13 各種証明に関する事。
		14 消防職員委員会に関する事。
	管理係	1 予算及び決算に関する事。
		2 職員の給貸与品に関する事。
		3 消防施設の整備及び管理に関する事。
		4 起債及び補助事業に関する事。
5 物品の購入，保管及び出納に関する事。		
6 消防用財産に関する事。		
7 消防水利の整備に関する事。		
消防団係	1 消防団の組織運用に関する事。	
	2 消防団の任免，表彰及び報酬等に関する事。	
	3 消防団の公務災害補償に関する事。	
	4 消防団の福利厚生及び健康管理に関する事。	
	5 消防団員の教養訓練に関する事。	
	6 消防協会に関する事。	
警防課	消防係	1 水火災その他の災害の警戒及び防ぎよに関する事。
		2 地域防災計画に関する事。
		3 消防計画及び警防計画に関する事。
		4 消防相互応援協定に関する事。
		5 消防車両等の運行管理に関する事。
		6 消防機械器具の研究及び技術指導に関する事。
		7 火災統計に関する事。
		8 震災対策に関する事。
		9 消防水利の保全に関する事。
		10 都市計画法に基づく開発行為の指導に関する事。
	救急救助係	1 救急救助技術の研究及び指導に関する事。
		2 救急隊員及び救助隊員の教養訓練に関する事。
		3 救急救助統計に関する事。
		4 応急手当の普及啓発に関する事。
5 救急救助資機材の管理に関する事。		
6 患者等搬送事業の育成に関する事。		
7 メディカルコントロール協議会に関する事。		

予防課	予防係	<ul style="list-style-type: none"> 1 火災予防施策の計画、立案に関する事。 2 建築物の確認、許可及び認可の同意に関する事。 3 消防用設備等、特殊消防用設備等の設置及び指導に関する事。 4 防火対象物の表示、公表に関する事。 5 防火管理に関する事。 6 消防広報に関する事。 7 防火対象物の予防査察に関する事。 8 民間防火組織の育成指導に関する事。
	危険物係	<ul style="list-style-type: none"> 1 危険物の規制に関する事。 2 危険物の火災予防に関する事。 3 高圧ガス施設等の火災予防に関する事。 4 防火安全協会に関する事。
指令課	通信指令係	<ul style="list-style-type: none"> 1 火災、救急その他の出場指令及び通信統制に関する事。 2 通信機器の運用及び管理に関する事。 3 火災その他の災害及び救急情報の収集に関する事。 4 気象情報の収集及び伝達に関する事。 5 火災警報発令に関する事。

消 防 署 事 務 分 掌

係	分 掌 事 務
総務係	<ol style="list-style-type: none"> 1 職員の勤務、休暇及び服務に関すること。 2 職員の健康管理及び福利厚生に関すること。 3 職員の教育訓練に関すること。 4 職員の貸与品に関すること。 5 文書の收受、発送及び保存に関すること。 6 公印の管守に関すること。 7 表彰に関すること。 8 消防統計に関すること。 9 経理及び物品の出納管理に関すること。 10 庁舎及び附属施設の管理に関すること。 11 消防団に関すること。
警防係	<ol style="list-style-type: none"> 1 火災、その他の災害の警戒及び活動に関すること。 2 警防計画及び訓練に関すること。 3 火災原因及び損害の調査に関すること。 4 警防調査に関すること。 5 火災統計に関すること。 6 火災の証明に関すること。 7 消防水利に関すること。 8 消防用資機材の管理に関すること。 9 都市計画法に基づく開発行為の指導に関すること。 10 空気充填所の管理に関すること（西消防署に限る）。 11 その他警防業務に関すること。
救急係	<ol style="list-style-type: none"> 1 救急救助の警戒及び活動に関すること。 2 救急救助の訓練に関すること。 3 応急手当の普及啓発に関すること。 4 救急の証明に関すること。 5 救急救助の統計に関すること。 6 救急救助用資機材の管理に関すること。 7 その他救急救助に関すること。
予防係	<ol style="list-style-type: none"> 1 防火思想の普及啓発に関すること。 2 防火管理に関すること。 3 消防用設備等、特殊消防用設備等の指導及び検査に関すること。 4 予防査察に関すること。 5 火災予防条例の届出及び検査に関すること。 6 消防広報に関すること。 7 予防統計に関すること。 8 自衛消防組織の育成指導に関すること。 9 民間防火組織の育成指導に関すること。 10 自主防災組織の指導に関すること。 11 その他予防業務に関すること。

所屬別・階級別人員配置状況

平成27年4月1日現在

階級別 所屬別									計	
		消防監	消防司令長	消防司令	消防司令補	消防士長	消防副士長	消防士		事務職員
消防長		1(1)								1(1)
次長			1(1)							1(1)
消防本部	消防総務課			3(3)	2	4(1)		5(5)	1(1)	15(10)
	警防課		1(1)	2(2)	2	3	1			17(3)
	予防課		1(1)	3(2)		4	1			9(3)
	指令課		1(1)	2	4	2				9(1)
西消防署			1(1)	5	6	1	4	3		23(1)
東消防署			1(1)	6	4	6	2	2		21(1)
合計		1(1)	6(6)	21(7)	18	19(1)	8	5(5)	1(1)	85(21)

()内は毎日勤務者

本部	毎日勤務者	19名	隔日勤務者(本部勤務者)	25名
消防署	毎日勤務者	2名	隔日勤務者	39名

消防職員階級別・年齢別状況

平成27年4月1日現在

年齢	階級								計
	消防監	消防司令長	消防司令	消防司令補	消防士長	消防副士長	消防士	事務職員	
20才未満							1		1
20才～24才						4	8		12
25才～29才					2	4	1		7
30才～34才					13				13
35才～39才				5	5				10
40才～44才			1	7				1	9
45才～49才				3					3
50才～55才		1	9	3					13
56才以上	1	5	11						17
合計	1	6	21	18	20	8	10	1	85

職員の特殊技能資格保持者状況

平成27年4月1日現在

階 級 資 格		合 計	消 防 監	消 防 司 令 長	消 防 司 令	消 防 司 令 補	消 防 士 長	消 防 副 士 長	消 防 士	事 務 職 員
自動車運転免許	大型2種	2			1	1				
	大型1種	63	1	5	16	18	18	5		
	大型特殊2種	2			1	1				
	大型特殊1種	10		1	2	4	3			
	牽引2種	1				1				
	牽引1種	2			1		1			
	中型2種	0								
	中型2種 (8t限定)	2		1		1				
	中型1種	6					2	3	1	
	中型1種 (8t限定)	71	1	6	21	18	20	4		1
	普通2種	1							1	
	普通1種	14						4	10	
消防設備士免許	甲種	0								
	乙種	6		1	1	1	3			
危険物取扱免許	甲種	0								
	乙種	48		3	6	3	23	8	5	
第一種電気工事士		0								
フォークリフト		4		1	1	1	1			
一級小型船舶操縦士		2				1	1			
二級小型船舶操縦士		16		2	5	5	4			
車両系建設機械(整地・解体)		6		2		1	3			
移動式クレーン		33			4	8	16	5		
玉掛技能		43			6	14	17	5	1	
日赤救急指導員		1		1						
第2級陸上特殊無線技士		37		1	3	16	16	1		
第3級陸上特殊無線技士		16					4	7	5	
水上安全救助員		4							4	
チェーンソー取扱者		4			1		2	1		
衛生管理者		1				1				
高圧ガス販売主任者		0								
救急救命士		27		1	1	7	14	2	2	
足場作業責任者		7			3	1	3			
ガス溶接技能		11		1	2	3	4	1		
酸素欠乏・硫化水素危険作業主任者		8		1	2	4	1			
潜水士		11		1	1	4	5			
特定化合物質等作業主任者		8		1	1	4	2			

消防職員の教育状況

平成27年4月1日現在

教養科目別		年度別			計	
		平成24年度	平成25年度	平成26年度		
消防大学校	上級幹部科					
	幹部科					
	警防科					
	救急科					
	救助科	1			1	
	予防科					
	火災調査科					
	危機管理・国民保護コース					
茨城県立消防学校	初任教育	3	3	2	8	
	専科教育	警防科				
		特殊災害科	1			1
		予防査察科				
		火災調査科	1			1
		救急科		4	1	5
		救助科		1		1
	特別教育	水難救助課程	1			1
		操法指導者研修会	4	4	4	12
計		11	12	7	30	

消 防 予 算

平成27年度かすみがうら市一般会計歳出予算

款	区分	金額(千円)	構成比
議	会 費	144,242	0.80%
総	務 費	1,798,130	9.99%
民	生 費	5,856,746	32.54%
衛	生 費	1,357,337	7.54%
労	働 費	23,203	0.13%
農	林 水 産 業 費	638,073	3.54%
商	工 費	230,201	1.28%
土	木 費	2,328,847	12.94%
消	防 費	960,950	5.34%
教	育 費	2,794,741	15.53%
災	害 復 旧 費	2	0.00%
公	債 費	1,837,528	10.21%
予	備 費	30,000	0.17%
合	計	18,000,000	100%

目	区分	金額(千円)	構成比
常	備 消 防 費	754,726	78.54%
非	常 備 消 防 費	72,145	7.51%
消	防 施 設 整 備 費	96,729	10.07%
災	害 対 策 費	37,350	3.89%
合	計	960,950	100%

警 防（消防）

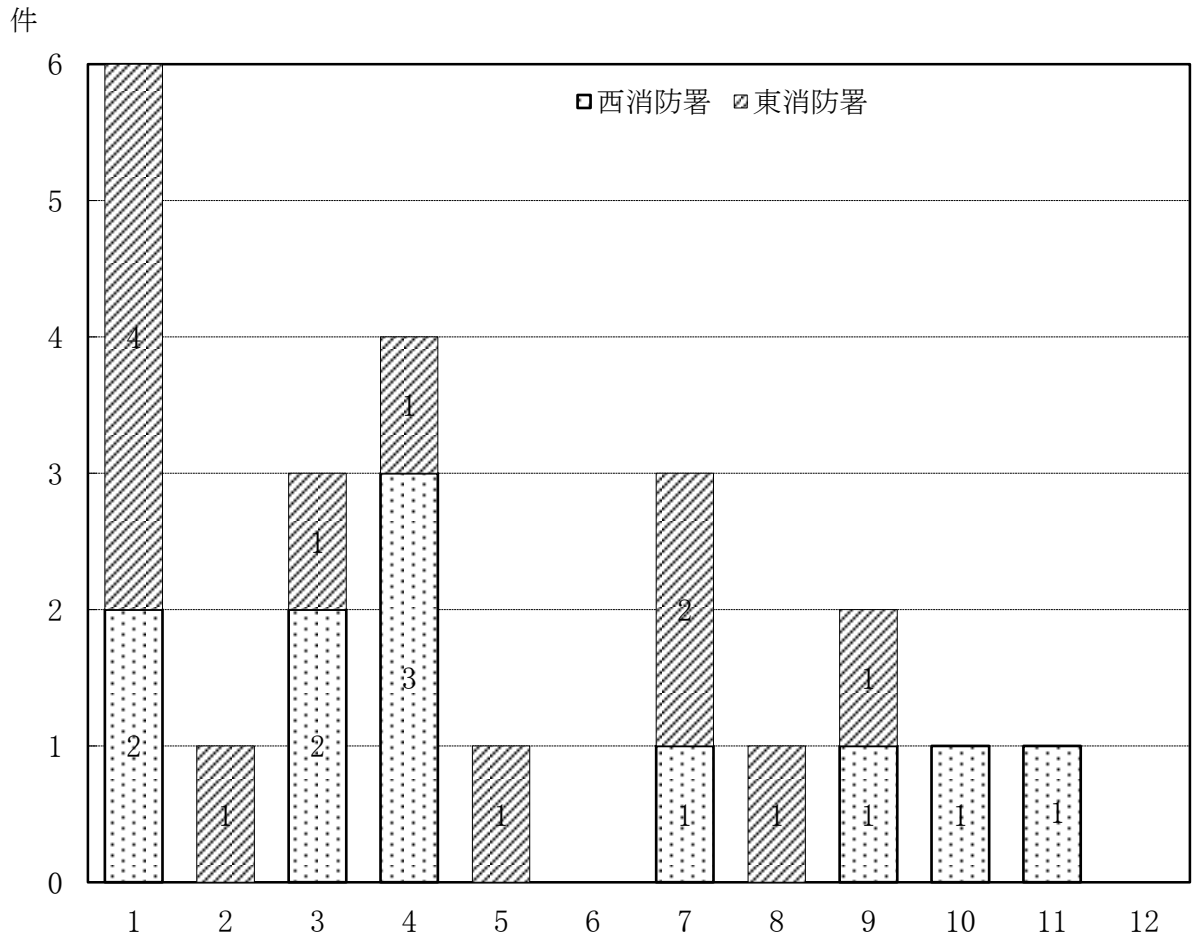
- 1 火災発生状況
- 2 署別・月別火災件数
- 3 過去3年間火災件数
- 4 原因別火災件数
- 5 火災・救急・救助以外の出場件数
- 6 火災概況

火災発生状況

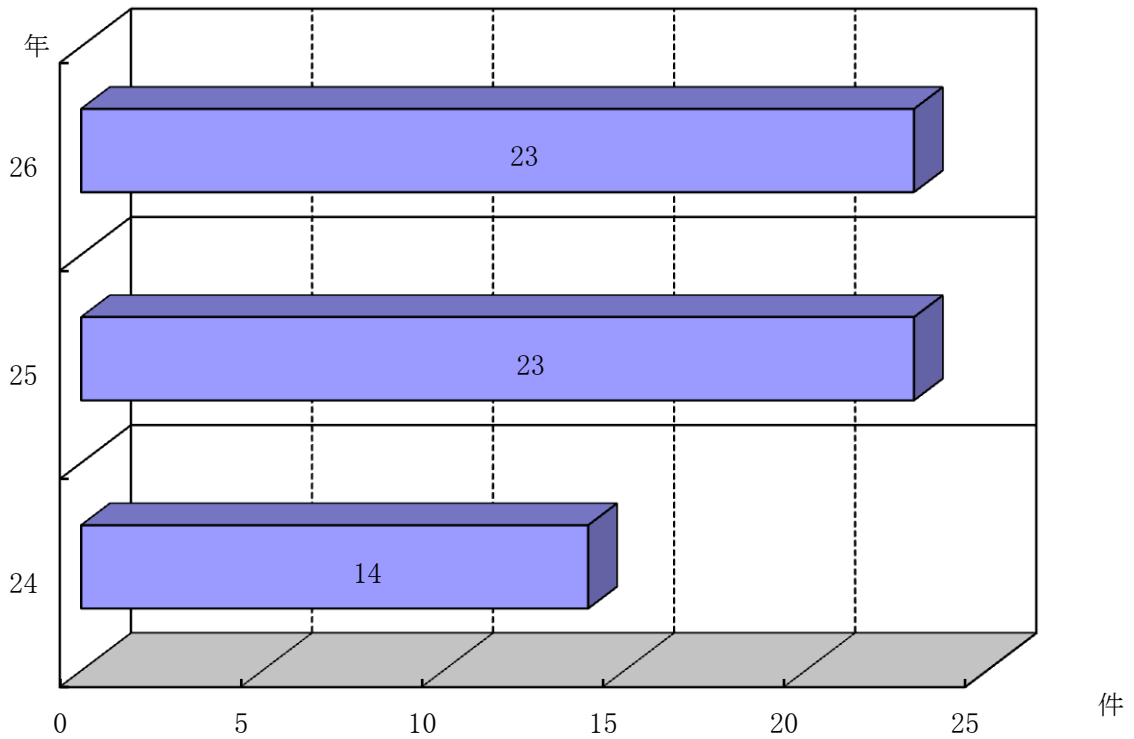
月別	署別			火災種別				焼損棟数				焼損面積		死傷者数		り災世帯数			り災者数	計	損害見積額(千円)					
	計	西消防署	東消防署	建物	林野	車両	その他	計	全焼	半焼	部分焼	ぼや	建物	林野	死者	負傷者	計	全損			半損	小損	建物	林野	車両	その他
1	6	2	4	4	1		1	7	3		1	3	103	1		2	2	1		1	4	3,765	3,502			263
2	1		1	1				4	3			1	337			1	1	1			5	25,363	25,363			
3	3	2	1			1	2	0									0					1,000			1,000	
4	4	3	1	3			1	3	1	1		1	295				0					641	641			
5	1		1				1	0									0					0				
6	0							0									0					0				
7	3	1	2	2			1	2		1		1	45			2	2		1	1	8	4,387	4,387			
8	1		1	1				1			1		4				1			1	1	48	48			
9	2	1	1	1		1		1				1					1			1	1	10	10			
10	1	1					1	0									0					1				1
11	1	1		1				1				1	1			1	3			3	3	72	72			
12	0							0									0					0				
計	23	11	12	13	1	2	7	19	7	2	2	8	785	1	0	6	10	2	1	7	22	35,287	34,023	0	1,000	264

署別	11	西消防署	4	0	2	5	7	4	0	1	2	247	0	0	2	5	1	0	4	6	5,179	3,915	0	1,000	264
	12	東消防署	9	1	0	2	12	3	2	1	6	538	1	0	2	5	1	1	3	16	30,106	30,106	0	0	0

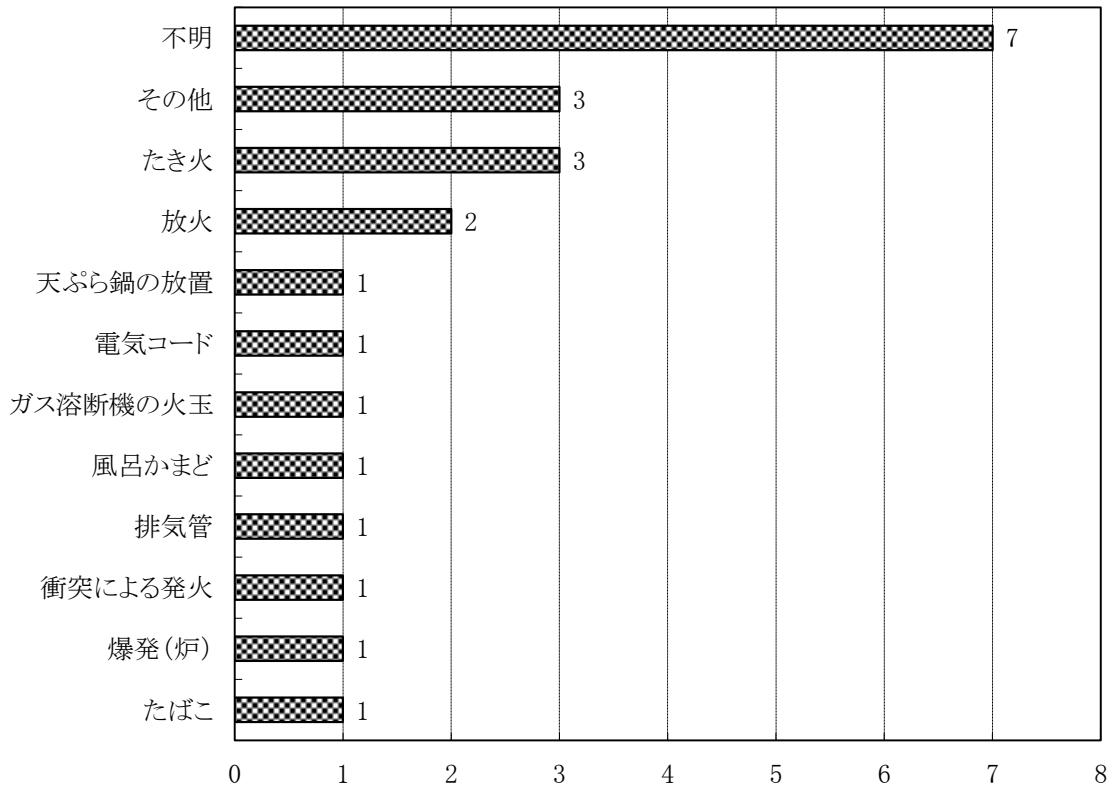
署別・月別火災件数



過去3年間火災件数



原因別火災件数



火災・救急・救助以外の出場件数

出場種別	署別		
	計	西消防署	東消防署
非火災	19	12	7
危険排除	34	22	12
怪煙偵察	14	9	5
誤報	5	5	0
管外	2	2	0
その他	456	279	177
計	530	329	201

火災概況

平成26年 1月～12月

火災 番号	出火時刻		鎮火 時分	覚知方法	火災種別	原因	出火場所	火元の用途 又は物件	焼損面積	焼損棟数				損害額 (千円)	死傷者		り災	
	月日	時分								全焼	半焼	部分	ぼや		死者	傷者	世帯	人員
1	1月4日	16:10	17:23	加入電話 固定	建物火災	火のついた波 板トタンの放置	かすみがうら市深谷地内	住宅	表面積1㎡				1	3			1	1
2	1月7日	16:30	17:03	専用電話 携帯	建物火災	炉の爆発	かすみがうら市深谷地内	工場	0				1	0		1		
3	1月16日	6:10	7:34	専用電話 固定	建物火災	風呂のかまど	かすみがうら市上稲吉地内	住宅	101.52㎡	3		1		3,449		1	2	3
4	1月26日	21:10	21:47	専用電話 携帯	林野火災	不明	かすみがうら市加茂地内	林野	山林枯草1a					0				
5	1月28日	10:50	13:03	専用電話 固定	その他の火災	たき火の放置	かすみがうら市横堀地内	その他	360㎡					263				
6	1月29日	7:02	7:24	専用電話 固定	建物火災	不明	かすみがうら市宍倉地内	工場	0				1	50				
7	2月25日	18:00	20:57	専用電話 固定	建物火災	不明	かすみがうら市安食地内	住宅	床面積 336.52.㎡	3			1	25,363		1	1	5
8	3月16日	20:50	21:05	専用電話 携帯	その他の火災	不明	かすみがうら市粟田地内	土手の法面	下草0.56㎡					0				
9	3月24日	16:25	18:31	専用電話 携帯	車両火災	排気管	かすみがうら市上志筑地内	木材粉碎機	木材粉碎機1台焼損					1,000				
10	3月27日	20:05	20:46	加入電話 固定	その他の火災	不明	かすみがうら市牛渡地内	農業用ビニールハウス	農業用ビニールハ ウス約6㎡、しめじ の原木8個					0				
11	4月12日	11:40	12:36	専用電話 携帯	建物火災	たき火の拡大	かすみがうら市下志筑地内	納屋	軽量鉄骨造ト タン葺納屋14 4㎡	1				394				
12	4月12日	13:30	14:32	専用電話 固定	建物火災	たき火の放置	かすみがうら市加茂地内	置場	木造平屋建て トタン葺置場 151㎡半焼			1		247				
13	4月25日	15:45	16:24	専用電話 携帯	その他の火災	放火の疑い	かすみがうら市下稲吉地内	雑地の切り株	切り株1本					0				
14	4月29日	11:35	12:34	加入電話 固定	建物火災	ガス溶断機の火 玉が落ちたもの	かすみがうら市上稲吉地内	工場	0				1	0				

警 防(救急・救助)

- 1 月別・事故種別救急出場件数
- 2 救急出場件数の推移
- 3 事故種別救急活動状況
- 4 年齢別・事故種別搬送人員
- 5 傷病程度別搬送人員
- 6 署別・事故種別救急出場件数及び搬送人員
- 7 曜日別救急出場件数
- 8 覚知別救急出場件数
- 9 傷病程度別搬送人員の推移
- 10 医療機関別搬送人員
- 11 医療機関搬送先状況
- 12 救助活動状況
- 13 救助出場状況
- 14 署別応急手当普及活動
- 15 応急手当普及啓発活動の推移

月別・事故種別救急出場件数

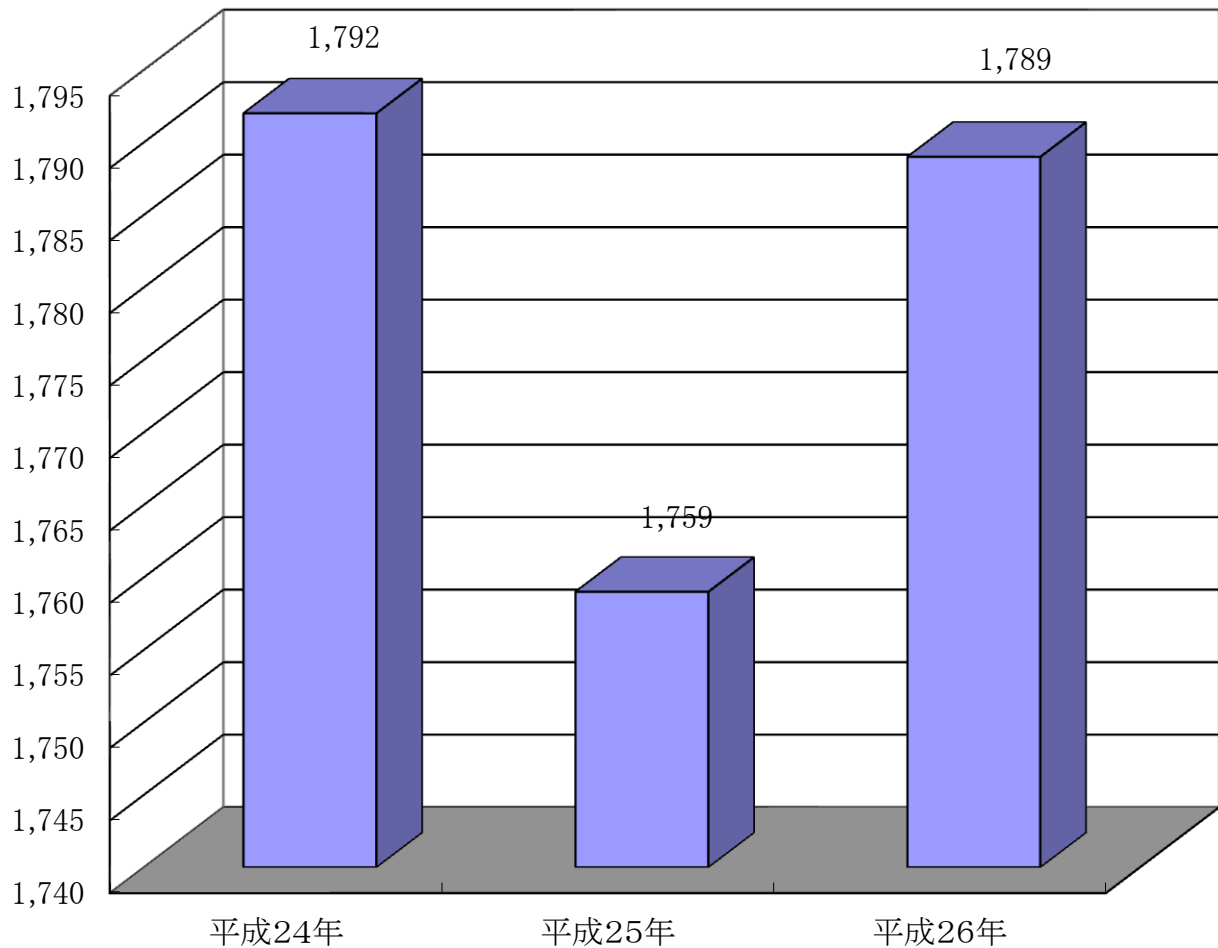
月別	署別		事故種別											計
	西消防署	東消防署	火災	自然災害	水難	交通事故	労働災害	運動競技	一般負傷	加害	自損行為	急病	その他	
1	107 (1)	69	2			23 (1)			21		2	124	4	176 (1)
2	71	61	1			10	1		21	1		98		132 0
3	68 (4)	63				16 (2)	2		14	1		98 (2)		131 (4)
4	74 (2)	57				17 (2)	1	3	21	1		88		131 (2)
5	90 (5)	73				22 (4)	2	1	29 (1)			108	1	163 (5)
6	82	47				17		2	20	1		89		129 0
7	98 (2)	63	1			16	1		23	2	2	116 (2)		161 (2)
8	91 (4)	67				20 (2)	2		20 (1)			116 (1)		158 (4)
9	98 (2)	54			1	19 (1)	1	2	21	2	3	103 (1)		152 (2)
10	71 (2)	65				16	1	1	24	1	1	92 (2)		136 (2)
11	79 (8)	54				22 (6)	2		19			88 (2)	2	133 (8)
12	108 (2)	79			1	25	1		17	2		138 (2)	3	187 (2)
計	1,037 (32)	752 0	4 0	0 0	2 0	223 (18)	14 0	9 0	250 (2)	11 0	8 0	1,258 (12)	10 0	1,789 (32)

※ 下段()内は、高速道路の出場件数を表す。

署別	西消防署	東消防署	火災	自然災害	水難	交通事故	労働災害	運動競技	一般負傷	加害	自損行為	急病	その他	計
	1					139	7	2	141	9	5	726	7	1,037
		3			2	84	7	7	109	2	3	532	3	752

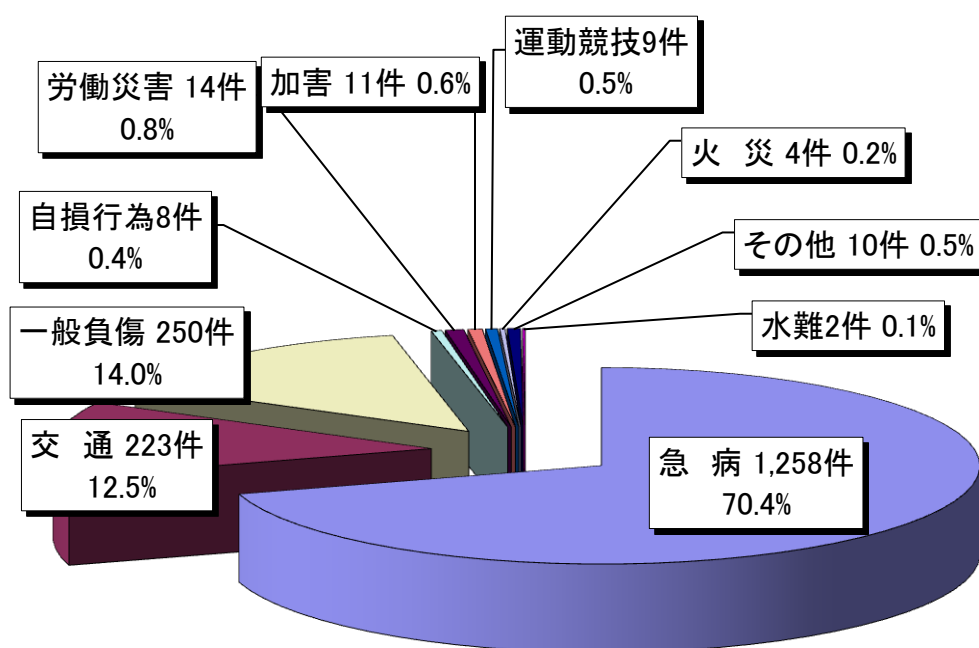
救急出場件数の推移

年別	事故種別	出場件数	火災	自然災害	水難事故	交通事故	労働災害	運動競技	一般負傷	加害	自損行為	急病	その他
平成24年		1,792	4	0	1	265	22	10	247	5	27	1,198	13
平成25年		1,759	4	0	2	249	28	8	242	13	24	1,180	9
平成26年		1,789	4	0	2	223	14	9	250	11	8	1,258	10



事故種別救急活動状況

区 分	総 計	火 災	自 然 災 害	水 難	交 通	労 働 災 害	運 動 競 技	一 般 負 傷	加 害	自 損 行 為	急 病	そ の 他
出場件数	1,789	4	0	2	223	14	9	250	11	8	1,258	10
搬送件数	1,674	3	0	2	208	14	9	241	8	7	1,176	6
不搬送件数	115	1	0	0	15	0	0	9	3	1	82	4
搬送人員	1,707	4	0	2	238	14	9	241	8	7	1,178	6



- 火 災・・・火災現場において、直接火災に起因して生じた事故。
- 自 然 災 害・・・暴風、豪雨等の自然現象による災害の事故。
- 水 難・・・水泳中の溺者、又は水中転落等の事故。
- 交 通・・・交通機関相互の衝突等の事故。
- 労 働 災 害・・・工場・工事現場等において就業中に発生した事故。
- 運 動 競 技・・・運動競技中に発生した事故。(野球等の運動中におきた怪我)
- 一 般 負 傷・・・他に分類されない不慮の事故。
- 加 害・・・故意に他人によって傷害等を加えられた事故。(喧嘩等による怪我)
- 自 損 行 為・・・故意に自分自身に傷害等を加えた事故。(自殺)
- 急 病・・・疾病によるもので救急業務として扱ったもの。(腹痛等の病気によるもの)
- そ の 他・・・転院搬送・医師搬送等。
- 不 搬 送・・・傷病者搬送拒否、容態回復等。

年齢別・事故種別搬送人員

種 別 性別・年齢	合 計	火 災	自然 災害	水 難 事 故	交 通 事 故	労 働 災 害	運 動 競 技	一 般 負 傷	加 害	自 損 行 為	急 病	そ の 他
男	971	2	0	2	156	13	5	135	7	3	645	3
女	736	2	0	0	82	1	4	106	1	4	533	3
合 計	1,707	4	0	2	238	14	9	241	8	7	1,178	6
新 生 児 (生後28日以内)	2	0	0	0	0	0	0	0	0	0	2	0
乳 幼 児 (29日～7歳未満)	68	0	0	0	7	0	0	15	0	0	46	0
少 年 (7歳～18歳未満)	60	1	0	0	26	0	4	10	0	0	18	1
成 人 (18歳～65歳未満)	597	3	0	1	155	11	4	62	7	6	345	3
老 人 (65歳以上)	980	0	0	1	50	3	1	154	1	1	767	2

傷病程度別搬送人員

種 別 程度別	合 計	火 災	自然 災害	水 難 事 故	交 通 事 故	労 働 災 害	運 動 競 技	一 般 負 傷	加 害	自 損 行 為	急 病	そ の 他
死 亡	52	0	0	1	3	0	0	4	1	2	41	0
重 症	149	1	0	1	10	4	0	14	0	1	117	1
中 等 症	535	0	0	0	41	4	0	62	0	0	424	4
軽 症	968	3	0	0	184	6	9	161	7	4	593	1
そ の 他	3	0	0	0	0	0	0	0	0	0	3	0
合 計	1,707	4	0	2	238	14	9	241	8	7	1,178	6

死 亡・・・初診時において死亡が確認されたもの。

重 症・・・傷病の程度が3週間以上の入院加療を必要とするもの。

中等症・・・傷病の程度が入院加療を必要とし、その期間が3週間未満のもの。

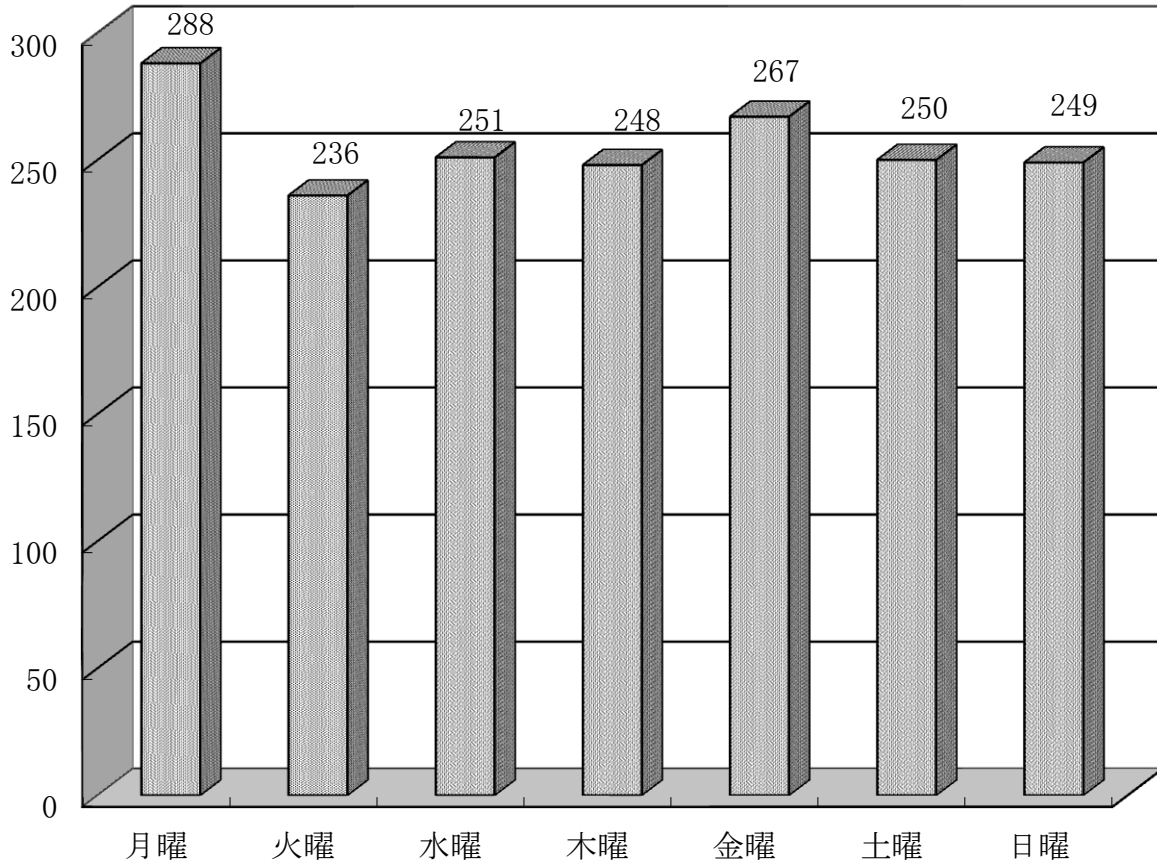
軽 症・・・傷病の程度が入院加療を必要としないもの。

その他・・・診察拒否等、医師の診断がないもの。

署別・事故種別救急出場件数及び搬送人員

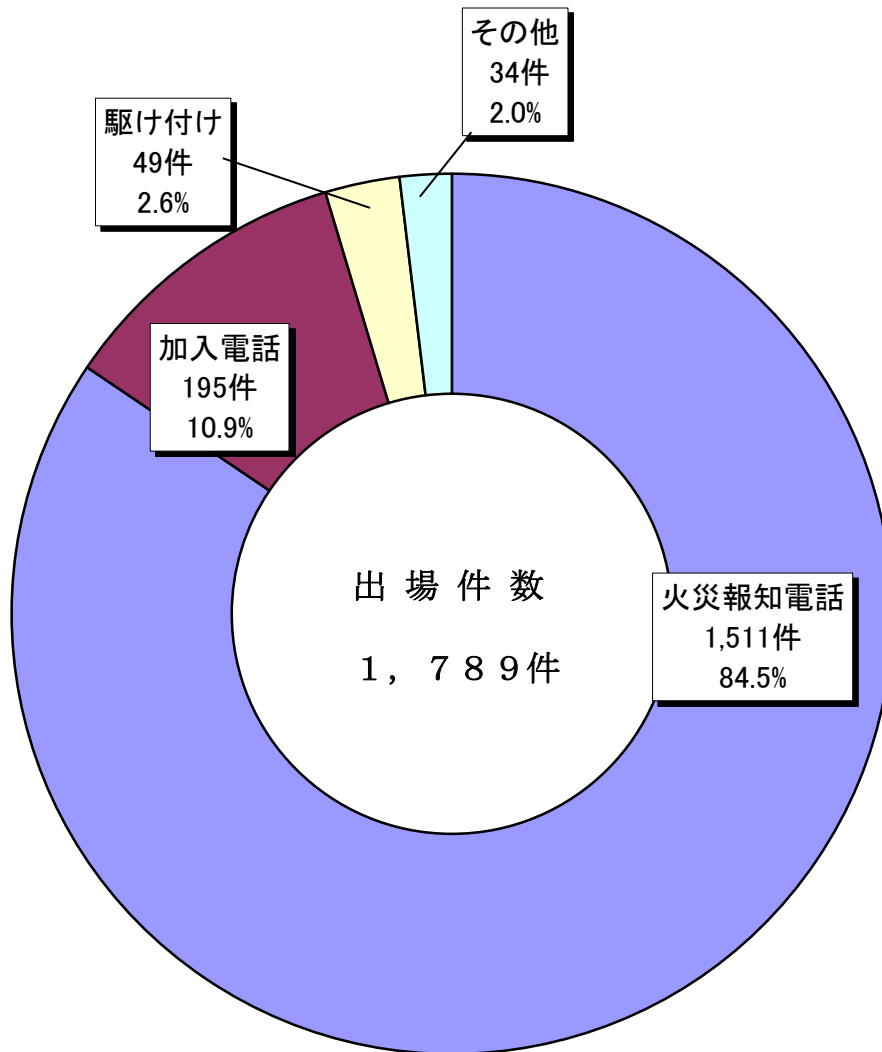
署 別	事故種別	火災	自然災害	水難事故	交通事故	労働事故	運動競技	一般負傷	加害	自損行為	急病	その他				合計
												転院搬送	医師搬送	資器材搬送	その他	
西消防署	出場	1	0	0	139	7	2	141	9	5	726	3	0	1	3	1,037
	搬送	0	0	0	154	7	2	135	7	5	676	3	0	0	0	989
東消防署	出場	3	0	2	84	7	7	109	2	3	532	3	0	0	0	752
	搬送	4	0	2	84	7	7	106	1	2	502	3	0	0	0	718
合 計	出場	4	0	2	223	14	9	250	11	8	1,258	6	0	1	3	1,789
	搬送	4	0	2	238	14	9	241	8	7	1,178	6	0	0	0	1,707

曜日別救急出場件数

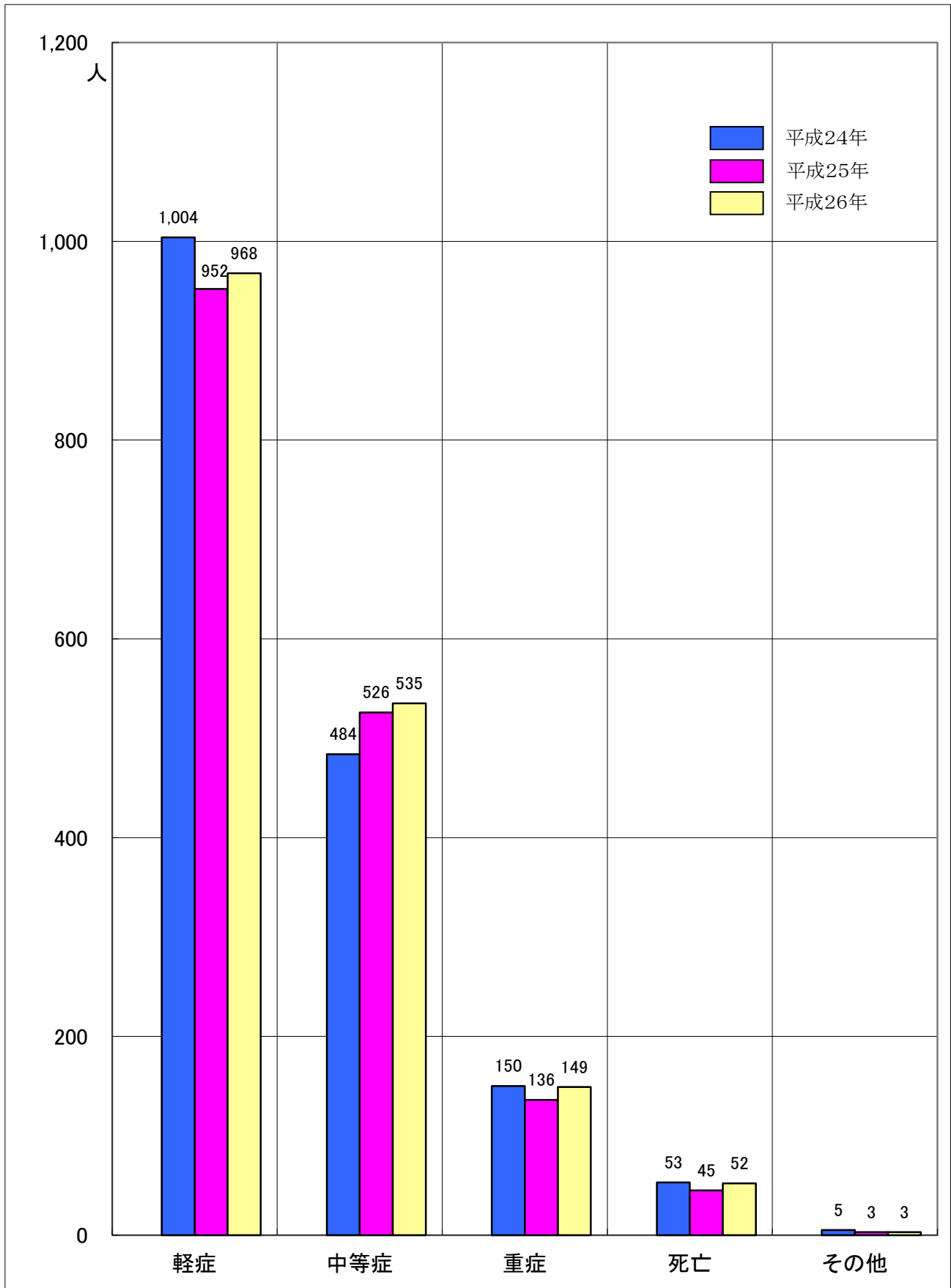


覚知別救急出場件数

区 分	計	火災報知専用電話	加入電話	駆け付け	その他
急病	1,258	1,093	114	36	15
交通	223	157	51	1	14
一般負傷	250	214	23	12	1
その他	58	47	7	0	4
計	1,789	1,511	195	49	34



傷病程度別搬送人員の推移

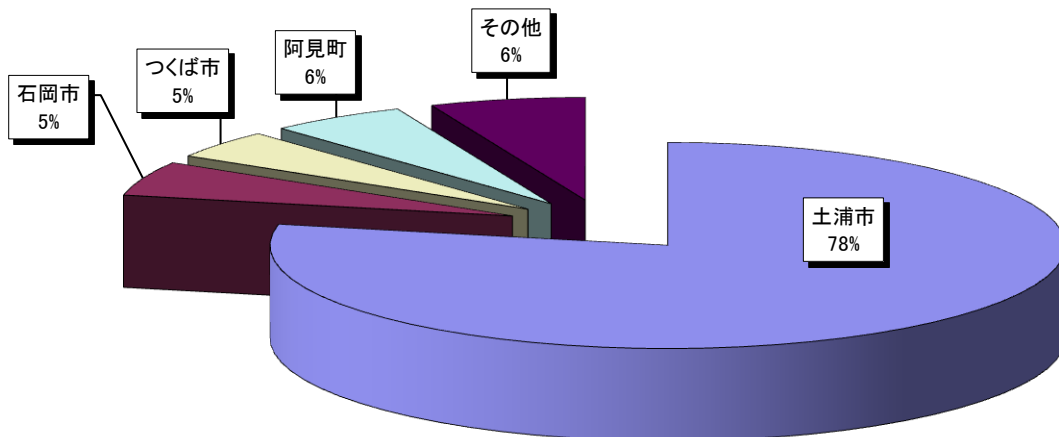


医療機関別搬送人員

市町村別	病院別 事故種別	火	自然	水	交	労	運	一	加	自	急	そ	合
		災	災	難	通	働	動	般	害	損	病	の	
		炎	害	事	事	災	事	負		行		他	計
土浦市	土浦協同病院	4		1	126	10	8	163	5	5	807	6	1,135
	神立病院				27	1		24	1		103		156
	霞ヶ浦医療センター				1			2			26		29
	その他の病院							1		1	14		16
石岡市	山王台病院				15			5		1	46		67
	石岡第一病院				5			2			11		18
	石岡医師会病院				1						3		4
	その他の病院							1			2		3
つくば市	筑波メディカルセンター				7			1			16		24
	筑波大学附属病院				1			5			19		25
	筑波記念病院				2			1			14		17
	その他の病院				1			1			8		10
阿見町	東京医大茨城医療センター			1	10		1	12	2		69		95
	その他の病院												0
笠間市	茨城県立中央病院				3						2		5
行方市	なめがた地域総合病院				5	1		1			3		10
小美玉市	石岡脳神経外科病院				23			18			29		70
水戸市	水戸医療センター				7	1		2					10
	水戸済生会病院				2	1		1					4
	その他				2			1			6		9
合計		4	0	2	238	14	9	241	8	7	1,178	6	1,707

(人)

医療機関搬送先状況

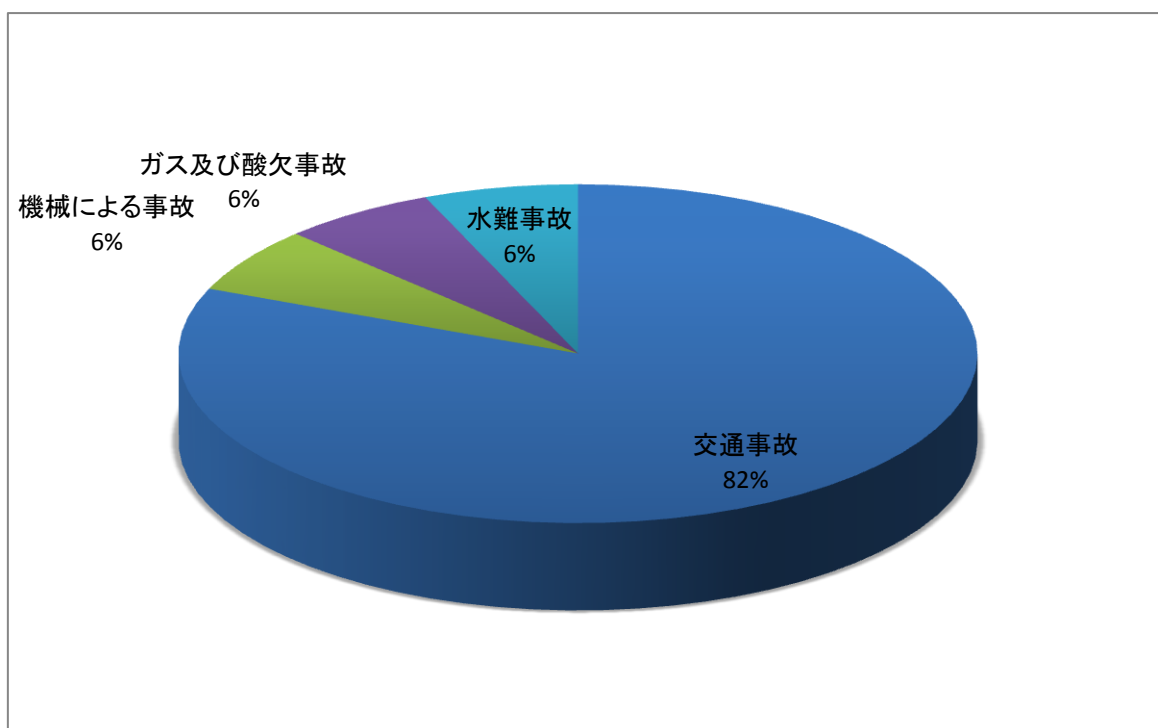


救助活動状況

- 平成26年中における当消防本部の救助活動状況は、出場件数16件のうち活動件数は9件、救出した人員は9人でした。原因別に見ると交通事故による救助活動が最も多く13件、次いで水難事故・機械事故・ガス及び酸欠事故となっています。また、交通事故の救助では車両が激しく大破し救出活動が困難な状況が多くなっています。

救助出場状況

区分	火災		交通事故	水難事故	自然災害	機械による事故	建築物等に	よる事故	ガス及び酸欠事故	爆発事故	その他の事故	計
	建物	建物以外										
出場件数			13	1		1			1			16
出場人員			132	9		10			14			165
活動件数			7	1					1			9
活動人員			66	9					14			89
救出人員			7	1					1			9



署別応急手当普及啓発活動

署 別	講 習 種 目	回 数	受 講 者 数
西消防署	普通救命講習会入門コース	8	376
	普通救命講習会Ⅰ	6	90
	普通救命講習会Ⅱ	6	64
	普通救命講習会Ⅲ	2	33
東消防署	普通救命講習会入門コース	2	73
	普通救命講習会Ⅰ	3	61
	普通救命講習会Ⅱ	2	16
	普通救命講習会Ⅲ	0	0
合 計	普通救命講習会入門コース	10	449
	普通救命講習会Ⅰ	9	151
	普通救命講習会Ⅱ	8	80
	普通救命講習会Ⅲ	2	33

◇普通救命講習会入門コース 90分講習(概ね10歳以上)

◇普通救命講習会Ⅰ 3時間講習(一般の方)

◇普通救命講習会Ⅱ 4時間講習(福祉施設、スポーツインストラクター等、仕事内容から一定の頻度で心肺停止者に対し、応急対応を期待される人)

◇普通救命講習会Ⅲ 3時間講習(保育士や小さなお子さんがいる母親など仕事や一般生活で小児、乳児、新生児の心肺停止者に対し応急対応を期待される人)

応急手当普及啓発活動の推移

講 習 種 目	平成23年		平成24年		平成25年		平成26年	
	回 数	受 講 者 数	回 数	受 講 者 数	回 数	受 講 者 数	回 数	受 講 者 数
普通救命講習会	17	323	12	182	29	557	29	713
一般救急講習会	10	535	11	289	10	576	14	631
合 計	27	858	23	471	39	1,133	43	1,344

予 防

- 1 防火対象物の現況及び立入検査状況
- 2 建築同意事務処理状況
- 3 消防用設備等設置届出状況
- 4 防火管理者選任等の現況
- 5 火災予防条例による届出状況
- 6 危険物施設の現況及び立入検査状況
- 7 危険物施設の許可・認可届出状況

防火対象物の現況及び立入検査状況

平成26年度

用 途 別		防火対象物数	立入検査状況	実施率
1	イ	劇場又は映画館等	0	
	ロ	公会堂又は集会場	50	3 6%
2	イ	キャバレー又はカフェー	0	
	ロ	遊技場又はダンスホール	1	0 0%
	ハ	風 俗 営 業 等	0	
	ニ	個 室 型 店 舗 等	1	0 0%
3	イ	待 合 ， 料 理 店 等	0	
	ロ	飲 食 店	25	1 4%
4		百貨店，マーケット等	59	30 51%
5	イ	旅館，ホテル又は宿泊所	7	1 14%
	ロ	寄宿舎，下宿又は共同住宅	384	13 3%
6	イ	病院，診療所又は助産所	18	3 17%
	ロ	老人短期入所施設，養護老人ホーム等	33	14 42%
	ハ	老人デイサービスセンター，保育所等	26	12 46%
	ニ	幼稚園又は特別支援学校	5	0 0%
7		小学校，中学校又は高等学校	57	8 14%
8		図書館，博物館，美術館等	4	0 0%
9	イ	蒸気浴場，熱気浴場等	2	2 100%
	ロ	イ以外の公衆浴場	0	
10		車両の停車場等	0	
11		神社，寺院，教会等	6	0 0%
12	イ	工場又は作業場	272	36 13%
	ロ	映画スタジオ，テレビスタジオ	0	
13	イ	自動車車庫又は駐車場	10	0 0%
	ロ	飛行機等の格納庫	0	
14		倉 庫	298	35 12%
15		前各項に該当しない事業場	205	21 10%
16	イ	複合用途防火対象物(特定)	42	2 5%
	ロ	イ以外の複合用途防火対象物	32	0 0%
17		重 要 文 化 財 等	3	0 0%
合 計		1,540	181	12%

建築同意事務処理状況

平成26年度

種 別	月 別													計
	4	5	6	7	8	9	10	11	12	1	2	3		
新 築	1	5	2	8	4	6	4				3	2	2	37
増 築	1						1				1		1	4
改 築														
移 転														
修 繕														
模 様 替														
用 途 変 更														
そ の 他														0
合 計	2	5	2	8	4	6	5	0	0	4	2	3	41	

消防用設備等設置届出状況

平成26年度

種 別	届 出 数
消 火 器	27
屋 内 消 火 栓 設 備	1
ス プ リ ン ク ラ ー 設 備	1
水 噴 霧 消 火 設 備 等	0
屋 外 消 火 栓 設 備	0
動 力 消 防 ポ ン プ 設 備	0
自 動 火 災 報 知 設 備	17
ガ ス 漏 れ 火 災 警 報 設 備	0
漏 電 火 災 警 報 器	0
消 防 機 関 へ 通 報 す る 火 災 報 知 設 備	3
非 常 警 報 (放 送) 設 備	3
避 難 器 具	1
誘 導 灯 (誘 導 標 識)	23
消 防 用 水	0
排 煙 設 備	0
連 結 散 水 設 備	0
非 常 コ ン セ ン ト 設 備	0
連 結 送 水 管	0
合 計	76

防火管理者選任等の現況

平成26年度

用 途 別		対象物数	防火管理	選任率	消防計画	
1	イ	劇場又は映画館等	0			
	ロ	公会堂又は集会場	44	10	22.7%	6
2	イ	キャバレー又はカフェー	0			
	ロ	遊技場又はダンスホール	1	0	0.0%	0
	ハ	風 俗 営 業 等	0			
	ニ	個 室 型 店 舗 等	1	0	0.0%	0
3	イ	待 合 ， 料 理 店 等	0			
	ロ	飲 食 店	23	14	60.9%	9
4		百貨店，マーケット等	51	31	60.8%	21
5	イ	旅館，ホテル又は宿泊所	6	6	100.0%	5
	ロ	寄宿舎，下宿又は共同住宅	12	7	58.3%	4
6	イ	病院，診療所又は助産所	2	0	0.0%	0
	ロ	老人短期入所施設，養護老人ホーム等	24	20	83.3%	19
	ハ	老人デイサービスセンター，保育所等	13	13	100.0%	12
	ニ	幼稚園又は特別支援学校	2	1	50.0%	1
7		小学校，中学校又は高等学校	18	17	94.4%	17
8		図書館，博物館，美術館等	3	3	100.0%	2
9	イ	蒸気浴場，熱気浴場等	1	1	100.0%	1
	ロ	イ以外の公衆浴場	0			
10		車両の停車場等	0			
11		神社，寺院，教会等	3	2	66.7%	1
12	イ	工場又は作業場	26	25	96.2%	21
	ロ	映画スタジオ，テレビスタジオ	0			
13	イ	自動車車庫又は駐車場	0			
	ロ	飛行機等の格納庫	0			
14		倉 庫	6	6	100.0%	5
15		前各項に該当しない事業場	26	23	88.5%	16
16	イ	複合用途防火対象物(特定)	27	18	66.7%	7
	ロ	イ以外の複合用途防火対象物	1	0	0.0%	0
17		重 要 文 化 財 等	0			
合 計		290	197	67.9%	147	

火災予防条例による届出状況

平成26年度

種 別	月 別												計
	4	5	6	7	8	9	10	11	12	1	2	3	
防火対象物使用開始	2	2		1	1	4		2	4		1	2	19
炉・かまど設備等								1					1
厨房設備													0
ボイラー設備	1			1						1			3
乾燥設備													0
サウナ設備													0
変電設備				1		1		1	2			3	8
発電設備	1						1		1	1			4
蓄電池設備						1		1		1			3
ネオン管灯設備													0
水素ガス管灯設備													0
水素ガスを充てんする気球													0
火災とまぎわらしい行為	15	8	2	2	2	14	14	11	13	27	18	23	149
煙火の打上又は仕掛け	1		1	4	6	14	1	1		1			29
催物開催	1						1	1		1		1	5
水道の断水又は減水												1	1
道路工事	6	4	16	15	10	6	13	17	9	7	9	7	119
指定洞道等													0
少量危険物貯蔵取扱			1	1						1			3
指定可燃物貯蔵取扱								1			1		2
圧縮アセチレンガス・液化石油ガス等の貯蔵取扱	1	1							1		1	1	5
合 計	28	15	20	25	19	41	30	35	31	39	30	38	351

危険物施設の現況及び立入検査状況

平成26年度

種別 區別	製 造 所	貯 蔵 所							取 扱 所				合 計
		屋 内 貯 蔵 所	屋 外 タ ン ク 貯 蔵 所	屋 内 タ ン ク 貯 蔵 所	地 下 タ ン ク 貯 蔵 所	簡 易 タ ン ク 貯 蔵 所	移 動 タ ン ク 貯 蔵 所	屋 外 貯 蔵 所	給 油 取 扱 所	販 売 取 扱 所	移 送 取 扱 所	一 般 取 扱 所	
施設数	6	40	30	4	33	1	21	2	52	0	0	29	218
立入検査数	2	11	7	1	12	0	20	1	5			12	71
実施率	33%	28%	23%	25%	36%	0%	95%	50%	10%			41%	33%

危険物施設の許可・認可届出状況

平成26年度

種別 區別	製 造 所	貯 蔵 所							取 扱 所				合 計
		屋 内 貯 蔵 所	屋 外 タ ン ク 貯 蔵 所	屋 内 タ ン ク 貯 蔵 所	地 下 タ ン ク 貯 蔵 所	簡 易 タ ン ク 貯 蔵 所	移 動 タ ン ク 貯 蔵 所	屋 外 貯 蔵 所	給 油 取 扱 所	販 売 取 扱 所	移 送 取 扱 所	一 般 取 扱 所	
許可申請	設 置				1				3			1	5
	変 更	1							3			1	5
完成検査 申 請	設 置				1				3			1	5
	変 更	1							3			2	6
仮貯蔵仮取扱承認申請													0
予防規程 認可申請	制 定												0
	変 更												0
保安監督 者届出	選 任		5	3					9				17
	解 任		4	3					9				16
譲 渡 引 渡 届 出			1										1
廃 止 届 出			3	2		1		1	1				8
種類・指定数量変更届出			1										1
資 料 提 出 届		2	2	2		3		1	14			2	26
漏 洩 措 置 計 画									1				1
L P G に 係 る 意 見 書													0
合 計		4	16	10	0	6	0	2	0	46		7	91

消 防 施 設

- 1 消防車両の現勢
- 2 消防車両等の配置状況
- 3 消防水利の現況
- 4 指令課の役割
- 5 消防緊急通信指令施設の機器構成表
- 6 通信施設
- 7 消防緊急通信指令システム構成図
- 8 119番災害別・月別受報件数
- 9 気象状況

消防車両の現勢

所属	車両種別	車両名	年式	購入年月日	備考
消防本部	指揮車	日産 セレナ	H24	H24.10.10	
	査察車	日産 アベニール	H9	H9.12.18	
	広報車	日産 セフィーロ	H10	H10.10.12	危険物安全協会寄贈
	連絡車	トヨタ マークII	H7	H7.12.8	
	連絡車	トヨタ クラウン	H9	H9.5.30	
	団指揮車	トヨタ クラウン	H6	H6.9.29	
	マイクロバス	トヨタ コースター	H10	H10.3.24	
西消防署	水槽付消防ポンプ自動車	日野 BDG-GX7JGWA改	H23	H23.3.11	水I-A型 A2級 CAFS付
	消防ポンプ自動車	日野 XZU685	H26	H26.2.12	CD-I型 A2級 CAFS付
	化学消防ポンプ自動車	いすゞ KC-FSR33G4V	H9	H9.11.26	化II型
	救助工作車	日野 KC-FTIJGBL 改	H10	H10.12.22	救II型
	指令車	日産 グロリア	H8	H8.6.25	
	救急自動車	トヨタ CBF-TRH226S	H19	H19.3.22	高規格救急車 西A1
	救急自動車	トヨタ TC-VCH38S	H15	H15.11.19	高規格救急車 西A2
	救急自動車	トヨタ GE-VCH32S	H13	H13.11.22	高規格救急車 西A3
東消防署	水槽付消防ポンプ自動車	日野 SDG-GX7JGAA改	H23	H23.12.26	水I-A型 A2級 CAFS付
	消防ポンプ自動車	いすゞ KK-NHR.71GN	H11	H11.10.4	(社)日本損害保険寄贈 CD-I型A1級
	指令車	日産 グロリア	H7	H7.6.15	
	救急自動車	トヨタ CBF-TRH226S	H22	H22.2.18	高規格救急車 東A1
	救助艇	ヤマハ VF-23HT	H18	H18.1.14	

消防車両等の配置状況

車両種別 所属別	救助 工作車	化学 ポンプ 自動車	水槽 付 ポンプ 自動車	消 ポンプ 自動車	救 急 車	指 令 車	指 揮 車	団 指 揮 車	査 察 車	広 報 車	連 絡 車	救 助 艇	マイ クロ バス	合 計
消 防 本 部							1	1	1	1	2		1	7
西 消 防 署	1	1	1	1	3	1								8
東 消 防 署			1	1	1	1						1		5
計	1	1	2	2	4	2	1	1	1	1	2	1	1	20

消防水利の現況

種 別		かすみがうら市	
消 火 栓	公 設	1,050	
	私 設	7	
	小 計	1,057	
防 火 水 槽	公 設	100 m ³ 以上	4
		40～100 m ³ 未満	402
		20～40 m ³ 未満	56
		井戸 20～40 m ³ 未満	0
	私 設	100 m ³ 以上	10
		40～100 m ³ 未満	116
		20～40 m ³ 未満	20
		井戸 20～40 m ³ 未満	0
耐震性飲料水兼用 60～100 m ³		0	
計		608	
そ の 他	河 川・溝 等		14
	プ ー ル		16
	濠 ・ 池 等		15
	計		45
合 計		1,710	

指令課の役割

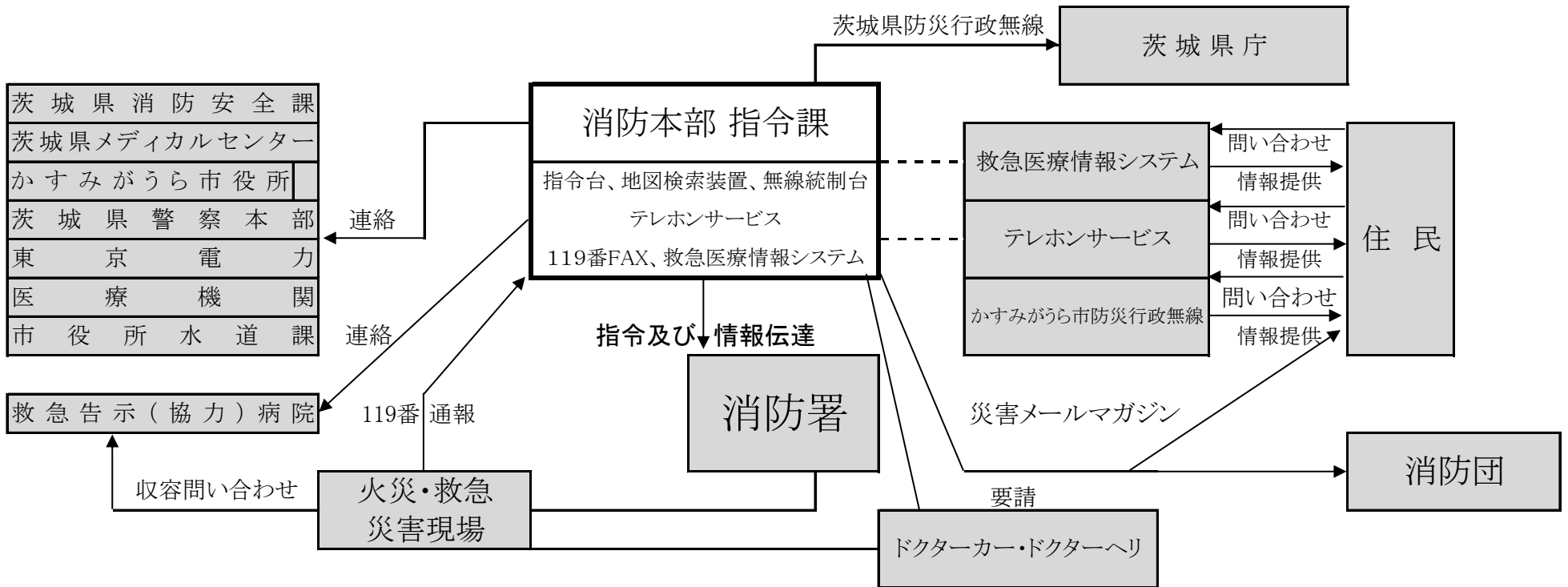
<p>指令台</p> <p>火災や救急等の災害が発生したとき、消防隊や救急隊に素早く出場指令を出します。市内からの119番通報は、この指令台に入電されます。</p>
<p>地図検索装置</p> <p>指令台と連携し、119番通報時に災害現場及び周辺の地図を検索し表示させる装置です。</p>

<p>無線統制台</p> <p>大規模災害等で無線使用が輻輳した際に無線の統制運用を図るものです。また、災害現場からの状況報告を受け、出場中の消防隊や救急隊に対して、必要な指示や情報提供を行います。</p>
<p>災害メールマガジン</p> <p>火災発生時、職員、消防団員、市民向けにメールマガジンにて火災の状況を提供しています。</p>

<p>テレホンサービス装置</p> <p>火災発生時、住民からの問い合わせに自動音声ガイダンスを提供しています。</p>
<p>ドクターカー・ドクターヘリ</p> <p>医師・看護師を救急現場に派遣要請する際に要請、無線の交信を行います。</p>

<p>救急医療情報システム</p> <p>茨城県内の医療機関における応需情報を収集し、救急出場時や病院案内時に活用します。</p>
<p>かすみがうら市防災行政無線</p> <p>火災発生時や各種警報発令時に住民向けに広報をしています。</p>

47



消防緊急通信指令施設の機器構成表

通信指令室は、消防・救急活動の中核としてあらゆる災害の通報受付、消防車両への出場指令、各種情報の収集と伝達、通信の統制、医療機関の収容体制の把握及びこれらに付帯する業務を主としています。

近年、繁忙を極める社会情勢から寸秒を争う迅速性と正確性が強く要求され、当本部では平成13年4月1日からコンピューターをはじめ、電気通信機器を活用した「消防緊急通信指令システム」の運用を開始し、災害地点の把握、出場車両の選択決定、出場指令及び支援情報の提供など、出場部隊の合理的かつ効果的な運用を期待しております。なお、機器設置状況は次のとおりです。

1. 通信指令室(事務室と一室構造) 延べ面積 46.95㎡

機械室(別棟) 延べ面積 20.04㎡

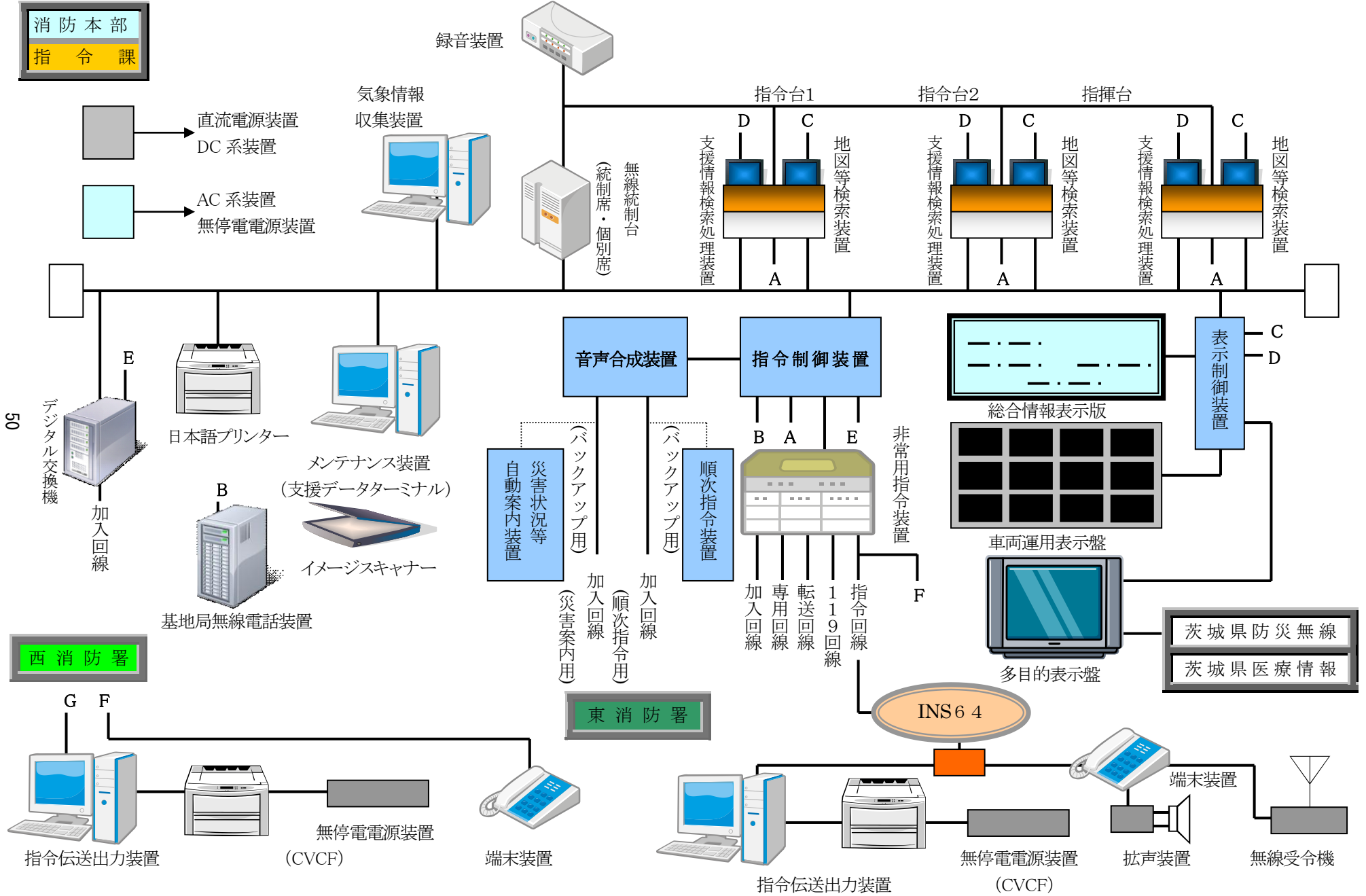
2. 機械構成

	機 器 名	数 量	備 考
1	指令装置		
	(1) 指令台	1	3座席
	(2) 録音装置	1	多チャンネル型
	(3) 非常用指令装置	1	指令台故障時の代替機
	(4) 指令制御装置	1	各署への災害指令を制御
	(5) 電源装置	1	直流電源
	(6) 署所端末装置	2	西署・東署各1
	(7) 拡張台	1	
	(8) 簡易型位置情報受信装置	1	携帯電話・IP電話発信地情報用
2	表示盤		
	(1) 総合情報表示盤	1	42インチプラズマディスプレイ
	(2) 車両運用表示盤	1	42インチプラズマディスプレイ
	(3) 多目的表示盤	1	71インチプロジェクション型スクリーン
3	無線統制台	1	5ch+統制席
4	支援情報検索処理装置		
	(1) 本体及び周辺機器	1	支援データ・地図データ管理用
	(2) 無停電電源装置	1	10kVA
5	地図等検索装置	5	通信指令室3、西署・東署各1
6	気象情報収集装置	1	気象データ自動記録
7	音声合成装置	1	指令用音声を自動合成
8	指令伝送送信装置	1	各署へ災害等の指令送信用
9	順次自動指令装置	1	千代田地区建物火災に使用
10	管内地図表示盤	1	市内避難所・ヘリポート等の情報表示
11	自家発電装置	1	停電時に非常用電源を即時起動
12	災害状況等自動案内装置	1	テレホンサービス音声
13	聴覚言語障害者通報システム	1	119FAX
14	救急医療情報システム	1	医療機関応需情報取得用
15	茨城県防災情報システム	1	県庁消防防災課
16	防災FAX	2	個別用・一斉用各1

通 信 施 設

配置	種類	呼 出 名 称	空中線 電力	電波形式	県内 共通波	市波	全国 共通波1	全国 共通波2	全国 共通波3
本部	基地	かすみがうらしょうぼう	10W/5W	F3E	○	○	○	○	○
東署	〃	かすみがうらひがししょうぼう	5W	〃	○	○			
西署	移動	かすみがうらにし1	10W	〃	○	○	○	○	○
〃	〃	かすみがうらにし2	〃	〃	○	○			
〃	〃	かすみがうらにし3	〃	〃	○	○			
〃	〃	かすみがうらにし4	〃	〃	○	○			
本部	〃	かすみがうらにし5	〃	〃	○	○			
〃	〃	かすみがうらにし6	〃	〃	○	○			
〃	〃	かすみがうらにし7	〃	〃	○	○			
〃	〃	かすみがうらにし8	〃	〃	○	○			
〃	〃	かすみがうらしき1	〃	〃	○	○			
西署	〃	かすみがうらきゅうじよ1	〃	〃	○	○	○	○	○
〃	〃	かすみがうらきゅうきゅう1	〃	〃	○	○	○	○	○
〃	〃	かすみがうらきゅうきゅう3	〃	〃	○	○	○	○	○
〃	〃	かすみがうらきゅうきゅう4	〃	〃	○	○	○	○	○
西署	携帯	かすみがうらにし101	5W	〃	○	○	○	○	○
〃	〃	かすみがうらにし102	〃	〃	○	○	○	○	○
〃	〃	かすみがうらにし103	〃	〃	○	○	○	○	○
〃	〃	かすみがうらにし104	〃	〃	○	○	○	○	○
〃	〃	かすみがうらにし105	〃	〃	○	○	○	○	○
〃	〃	かすみがうらにし106	〃	〃	○	○	○	○	○
〃	〃	かすみがうらにし107	〃	〃	○	○	○	○	○
〃	〃	かすみがうらにし108	〃	〃	○	○	○	○	○
〃	〃	かすみがうらにし109	〃	〃	○	○	○	○	○
〃	〃	かすみがうらにし110	〃	〃	○	○	○	○	○
〃	〃	かすみがうらにし111	1W	〃	○	○	○	○	○
本部	〃	かすみがうらにし112	10W	〃	○	○	○	○	○
東署	移動	かすみがうらひがし1	10W	〃	○	○			
〃	〃	かすみがうらひがし2	〃	〃	○	○	○	○	○
〃	〃	かすみがうらひがし3	〃	〃	○	○			
〃	〃	かすみがうらきゅうきゅう2	〃	〃	○	○			
〃	携帯	かすみがうらひがし101	5W	〃	○	○	○	○	○
〃	〃	かすみがうらひがし102	〃	〃	○	○	○	○	○
〃	〃	かすみがうらひがし103	〃	〃	○	○	○	○	○
〃	〃	かすみがうらひがし104	〃	〃	○	○	○	○	○
〃	〃	かすみがうらひがし105	〃	〃	○	○	○	○	○
〃	〃	かすみがうらひがし106	1W	〃	○	○			

消防緊急通信指令システム構成図



119番災害別・月別受報件数

災害種別 月	火 災	救 急	救 助	そ の 他 の 災 害	危 険 排 除	い た ず ら	問 合 せ	そ の 他	合 計
1	12	141	3	2	1	0	24	59	242
2	7	106	1	0	0	0	9	54	177
3	6	110	0	2	0	0	0	135	253
4	6	111	1	1	2	0	9	66	196
5	1	136	3	1	0	3	28	59	231
6	0	111	0	2	0	0	4	100	217
7	10	137	0	2	0	2	19	68	238
8	2	136	0	1	1	0	22	60	222
9	1	137	2	1	0	0	19	76	236
10	1	110	0	1	1	0	10	68	191
11	0	110	1	1	0	0	10	104	226
12	4	152	1	0	1	0	24	80	262
合計	50	1,497	12	14	6	5	178	929	2,691

気 象 状 況

気温(°C)

月	1	2	3	4	5	6	7	8	9	10	11	12
最 高	14.7	18.5	22.2	24.6	31.5	33.0	35.0	36.5	29.9	30.5	21.7	15.3
最 低	-7.8	-9.5	-5.1	-1.0	5.4	15.4	18.1	18.2	9.3	3.0	-0.8	-7.0
平 均	2.7	3.0	7.7	12.3	12.7	21.7	24.9	25.8	20.7	16.4	11.6	4.2

湿度(%)

月	1	2	3	4	5	6	7	8	9	10	11	12
最 高	93.6	100.0	97.8	99.7	100.0	100.0	100.0	99.9	故障	故障	故障	100.0
最 低	8.0	12.6	9.7	6.6	13.5	19.8	39.3	29.3	故障	故障	故障	21.3
平 均	51.9	58.9	56.9	58.7	46.2	82.8	81.9	80.8	故障	故障	故障	65.8

風速(m/s)

月	1	2	3	4	5	6	7	8	9	10	11	12
最 大 平 均	11.1	8.5	11.4	11.9	7.5	6.3	16.3	8.4	5.2	30.5	21.7	15.3
平 均	1.4	1.4	1.9	1.6	1.7	1.3	7.2	1.4	1.1	1.2	1.0	1.6

雨量(mm)

月	1	2	3	4	5	6	7	8	9	10	11	12	計
降水量	23.0	154.0	75.0	111.5	118.1	276.0	177.0	143.0	437.5	284.5	60.5	59.5	1,919.6

消 防 団

- 1 消防団分団別人員配置状況
- 2 階級別年齢状況
- 3 消防団車両及び担当地区

消防団分団別人員配置状況

平成27年4月1日現在

階級 分団	階級							合計
	団長	副団長	分団長	副分団長	部長	班長	団員	
団本部	1	4	10	10				25
本部付女性消防団員					1	1	11	13
第1分団					2	5	47	54
第2分団					2	5	59	66
第3分団					2	6	62	70
第4分団					3	6	67	76
第5分団					2	4	37	43
第6分団					2	4	41	47
第7分団					2	4	29	35
第8分団					2	4	35	41
第9分団					2	4	48	54
第10分団					2	4	37	43
合計	1	4	10	10	22	47	473	567

階級別年齢状況

平成27年4月1日現在

階級 年齢	階級							合計
	団長	副団長	分団長	副分団長	部長	班長	団員	
18～20歳							4	4
21～25歳							6	6
26～30歳						5	49	54
31～35歳				1	5	15	94	115
36～40歳					9	16	169	194
41～45歳				2	6	9	109	126
46～50歳			7	6	1	1	28	43
51～55歳		1	2	1	1	1	12	18
56～60歳		1	1				1	3
61歳以上	1	2					1	4
合計	1	4	10	10	22	47	473	567

消防団担当地区及び詰所・車庫

分団	部	担当地区	施設所在地	面積(m ²)	構造	建築年	敷地所有	建物所有
1	1	中佐谷・下佐谷	下佐谷663-5	66.72	鉄骨造2階建	平成10年	私有	私有
	2	山本・上佐谷・雪入	上佐谷1854-5	79.48	木造2階建	平成27年	市有	市有
2	1	大峰・横堀・五反田・上志筑	五反田329-1	79.49	木造2階建	平成24年	私有	市有
	2	中志筑・下志筑・高倉・粟田	中志筑1322	76.40	木造2階建	平成25年	私有	市有
3	1	西野寺・西野寺中根・東野寺・市川	西野寺51-4	78.65	木造2階建	平成26年	市有	市有
	2	上土田・下土田・中郷谷・新治二子塚・市村・根当・飯田・江後田	上土田930	76.40	木造2階建	平成25年	私有	市有
4	1	逆西1, 2, 3, 4, 5, 6, 7, 8, 9, 10, 11・角来・稲吉東1, 2, 3 第2千代田南団地・シティーナ神立	稲吉2-2613-446	79.50	鉄骨造2階建	平成13年	市有	私有
	2	下原・下稲吉, 2, 3, 向原, 5, 旭・大塚団地・大塚東団地 グリーンランド	稲吉南3-2081-5	63.99	鉄骨造2階建	昭和60年	私共有	私有
	3	清水・上稲吉・馬立	上稲吉4-2	76.40	木造2階建	平成25年	市有	市有
5	1	西成井上宿・横町・下宿・馬場・馬場山・小原・新宿・天王町 堂山・上軽部・荻平本郷・荻平・三ツ谷風返・原巻	宍倉1658-1	57.96	木造2階建	昭和62年	私有	市有
	2	天神・飯岡・天神第1・希望ヶ丘・東宝ランド・かんだつ住宅 巾木免・鹿野山, 2・新生・金川・南野・巽台・大和・共栄・東京製綱	宍倉6114-1	74.52	木造2階建	平成5年	私有	市有
6	1	北ノ坊・平・高賀津・風返・田子内・中道・小津・宮下	安食1074-1	58.09	木造2階建	平成元年	市有	市有
	2	柏崎先浜, 上宿, 下宿, 横町・富士見台・芝久保・小常・田端 新屋敷・下高野・下軽部・出戸	柏崎936-1	57.96	木造2階建	平成4年	市有	市有
7	1	山田・石田・後路・根本前原・北前原・横須賀・沖ノ内・田伏中台 上根・霞	田伏1617-3	66.24	木造2階建	平成4年	私有	市有
	2	志戸崎西1, 2, 3, 中, 東1, 2・坂有河・坂東・上東・二ノ宮・大寿 西方・折越・大平	坂4784	57.96	木造2階建	平成2年	官有	市有
8	1	八田・兵庫峰・房中・牛渡上郷・千鳥ヶ丘・緑ヶ丘・霞台 上高谷1, 2, 3	牛渡2622-1	57.96	木造2階建	平成4年	私共有	市有
	2	牛渡下郷・外葉・宮馬場・松崎・根山・浜・有河・柳梅	牛渡4507-1	60.07	木造2階建	昭和58年	私有	市有
9	1	八千代台・堤・毘沙門堂・深谷1, 2, 3・深谷団地・深谷上郷 下原・幕田・深谷下郷・南根本・三ツ木・上大堤	深谷3660-7	車庫 34.78 詰所 31.82	木造平屋建 木造平屋建	昭和60年	市有	市有
	2	大和田・大成・四ヶ村・中台・男神・牧ノ内・牧ノ内第2 西原自治会	大和田187	57.96	木造2階建	昭和62年	私共有	市有
10	1	赤塚東・赤塚西・田宿・崎浜・平川・川尻・松本・御殿	加茂3331-1	41.41	木造2階建	平成7年	私有	市有
	2	戸崎・大前・戸崎原・内加茂・加茂団地	加茂5020-1	57.96	木造2階建	平成2年	私有	市有

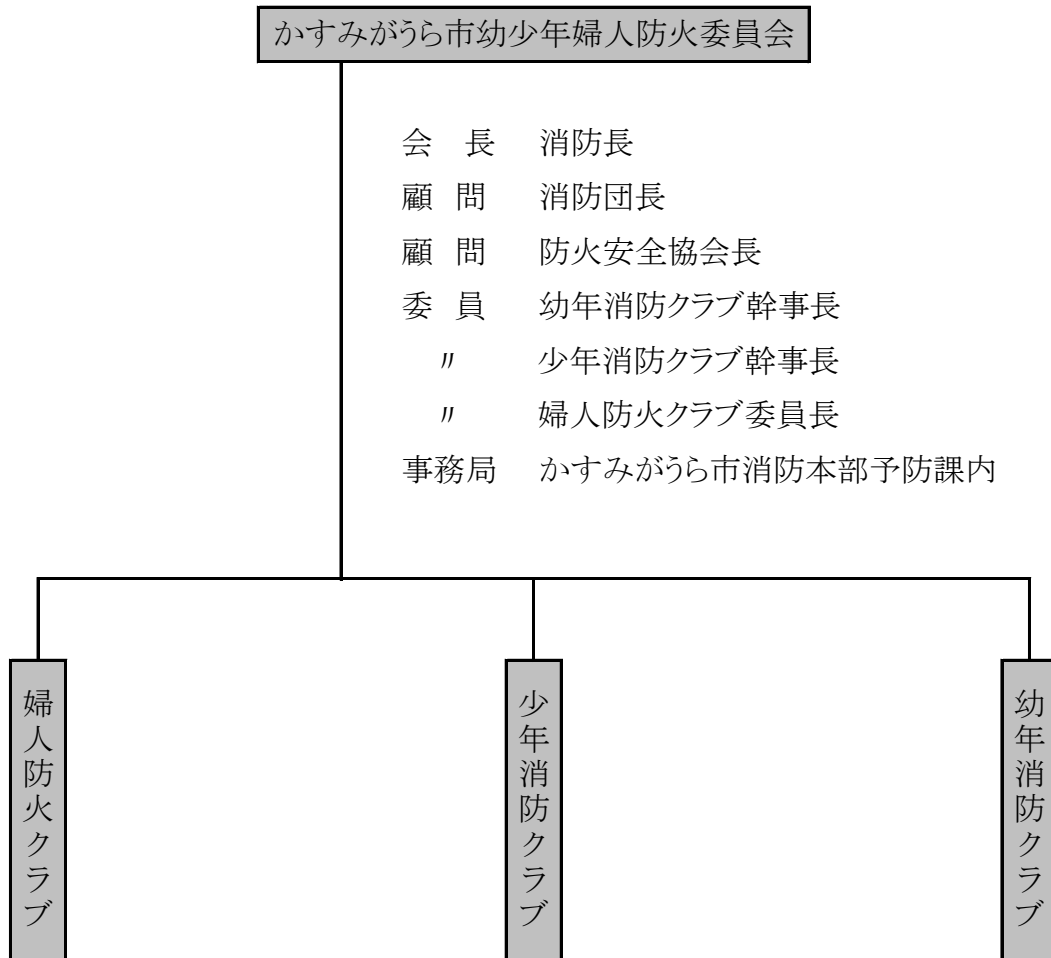
消防団配置車両

分団	部	車名	種別	ポンプ製造所	型式	性能	規格 (cm)			総重量 (kg)	総排気量 (ℓ)	燃料	登録年月日
							長さ	幅	高さ				
本部		トヨタ クラウン	団指揮車	—	—	—	469	169	175	1,945	1.98	ガソリン	平成6年9月29日
1	1	いすゞ エルフ	ポンプ自動車	モリタ	CD-1	A-2	546	188	245	4070	4.77	軽油	平成16年12月20日
	2	日産 アトラス	小型ポンプ積載車	トーハツ	—	B-2	494	169	230	2590	1.99	ガソリン	平成21年10月21日
2	1	いすゞ エルフ	小型ポンプ積載車	シバウラ	—	B-2	500	169	235	2730	3.05	軽油	平成16年2月18日
	2	いすゞ エルフ	ポンプ自動車	モリタ	CD-1	A-2	548	188	245	4100	4.77	軽油	平成16年2月20日
3	1	いすゞ エルフ	ポンプ自動車	モリタ	CD-1	A-2	548	188	240	4080	4.77	軽油	平成15年2月4日
	2	いすゞ エルフ	小型ポンプ積載車	シバウラ	—	B-2	492	169	230	2670	3.05	軽油	平成17年3月2日
4	1	いすゞ エルフ	ポンプ自動車	モリタ	CD-1	A-2	548	188	245	4100	4.77	軽油	平成16年2月10日
	2	いすゞ エルフ	ポンプ自動車	モリタ	CD-1	A-2	548	188	240	4080	4.77	軽油	平成15年2月4日
	3	いすゞ エルフ	ポンプ自動車	モリタ	CD-1	A-2	546	188	245	4070	4.77	軽油	平成16年12月20日
5	1	いすゞ エルフ	小型ポンプ積載車	シバウラ	—	B-2	492	169	230	2670	3.05	軽油	平成17年3月2日
	2	トヨタ ダイナ	ポンプ自動車	モリタ	CD-1	A-2	567	188	250	4240	4.00	軽油	平成19年12月3日
6	1	日産 アトラス	小型ポンプ積載車	シバウラ	—	B-2	490	169	225	2550	1.99	ガソリン	平成19年12月3日
	2	日野 デュトロ	ポンプ自動車	モリタ	CD-1	A-2	567	188	247	4340	4.00	軽油	平成20年6月26日
7	1	日産 アトラス	小型ポンプ積載車	シバウラ	—	B-2	500	169	225	2600	1.99	ガソリン	平成22年3月18日
	2	日野 デュトロ	ポンプ自動車	モリタ	CD-1	A-2	570	188	250	4250	4.00	軽油	平成21年3月9日
8	1	いすゞ エルフ	救助資機材搭載型 ポンプ自動車	モリタ	CD-1	A-2	555	188	245	4730	2.99	軽油	平成26年11月21日
	2	日産 アトラス	小型ポンプ積載車	シバウラ	—	B-2	490	169	225	2550	1.99	ガソリン	平成20年6月26日
9	1	いすゞ エルフ	ポンプ自動車	モリタ	CD-1	A-2	555	188	240	4220	4.77	軽油	平成15年3月19日
	2	日産 アトラス	小型ポンプ積載車	シバウラ	—	B-2	490	169	225	2550	1.99	ガソリン	平成19年12月3日
10	1	いすゞ エルフ	ポンプ自動車	モリタ	CD-1	A-2	570	188	255	4450	4.77	軽油	平成18年3月17日
	2	日産 アトラス	小型ポンプ積載車	シバウラ	—	B-2	490	169	225	2550	1.99	ガソリン	平成19年12月3日

民間防火組織

- 1 防火委員会及びクラブの組織
- 2 クラブ設置状況

防火委員会及びクラブの組織



委員長 1 名
 副委員長 若干名
 幹 事 "
 委 員 "

幹事長 1 名
 幹 事 若干名
 委員長 1 名
 副委員長 若干名
 委 員 "

幹事長 1 名
 幹 事 1 名

ク ラ ブ 設 置 状 況

平成27年4月1日現在

ク ラ ブ 名		設 立 年 月 日	ク ラ ブ 員 数
幼 年 消 防 ク ラ ブ	わかぐり保育所幼年消防クラブ	昭和58年4月27日	25名
小計	1 ク ラ ブ		25名
少 年 消 防 ク ラ ブ	志筑小学校少年消防クラブ	昭和23年5月3日	16名
	新治小学校少年消防クラブ	昭和56年11月12日	30名
	下稲吉東小学校少年消防クラブ	昭和55年12月20日	9名
	美並小学校少年消防クラブ	昭和59年6月16日	40名
	志士庫小学校少年消防クラブ	昭和59年6月16日	27名
小計	5 ク ラ ブ		122名
婦人防火 クラブ	霞ヶ浦地区婦人防火クラブ	昭和55年11月20日	360名
小計	1 ク ラ ブ		360名
合計	7 ク ラ ブ		507名

そ の 他

- 1 かすみがうら市防火安全協会

名 称	かすみがうら市防火安全協会		
所在地	茨城県かすみがうら市上土田501番地 かすみがうら市消防本部予防課内		
沿 革	昭和53年11月16日	新治地方広域危険物安全協会設立	
	平成18年2月20日	市町村合併により、かすみがうら市危険物安全協会と名称変更	
	平成25年4月26日	かすみがうら市危険物安全協会とかすみがうら市防火管理協会が統合し、かすみがうら市防火安全協会と名称変更	
代表者	会長 真藤実男		
目 的	事業所における危険物施設の安全管理及び危険物に起因する事故防止並びに、防火管理及び危険物に起因する事故防止並びに、防火管理の徹底と防火意識の高揚を図り火災等による災害の防止に努め、かすみがうら市内における会員相互の親睦・融和を図るとともに、事業の健全なる振興発展と社会公共の福祉の増進に寄与すること。		
事業内容	<ul style="list-style-type: none"> ・危険物の貯蔵取扱に関する研究改善及び防火管理の普及啓発事業 ・各種講習会、防火・防災教育、消防訓練及び視察研修事業 ・関係法令の研究及び周知徹底 ・関係図書を購入、頒布及び斡旋 ・その他、本会の目的を達成するために必要な事業 		
会員総数	116名 平成27年4月1日現在		
役員構成	会長1名・副会長5名・理事15名・監事2名		
役員名簿	役職名	氏 名	事業所名
	会長	真藤実男	株式会社シンドウ
	副会長	初鳥正義	初鳥運送有限会社
	副会長	桜井幸男	株式会社桜井石油
	副会長	金指洋寿	社会福祉法人 廣山会 プルミっこ保育園
	副会長	清水訓雄	東京製綱株式会社 土浦工場
	副会長	松尾修介	クレハ エクステック株式会社
	理事	菊池 勸	タキロン株式会社 東京工場
	理事	横手 修	マグ・イゾベール株式会社 土浦工場
	理事	高木紀英	オート化学工業株式会社
	理事	中村賢司	山田製薬株式会社
	理事	佐野 治	土浦農業協同組合
	理事	田中亮一	東綱商事株式会社 土浦営業所
	理事	澤田 誠	日立建機株式会社 土浦工場
	理事	鈴木文男	茨城新光運輸株式会社
	理事	久保田喜修	松本屋商店
	理事	須見和也	株式会社日立物流 土浦営業部土浦営業所
	理事	狩野良和	学校法人狩野学園 神立幼稚園
	理事	坂本尚子	社会福祉法人 聖朋会 特別養護老人ホームサンシャインつくば
	理事	久保木 淳	株式会社常陽銀行 神立支店
理事	松本友伸	神鋼ノース株式会社 霞ヶ浦工場	
理事	北村健司	株式会社日立製作所インフラシステム社 機械システム事業本部	
監事	中島正人	株式会社中島商事	
監事	狩野智子	社会福祉法人 明岳会 ケアハウスピソ天神	
事務局	かすみがうら市消防本部 TEL 0299-59-0119 FAX 0299-59-3119 Mail fd-yobou@city.kasumigaura.ibraki.jp		