

経営比較分析表（平成28年度決算）

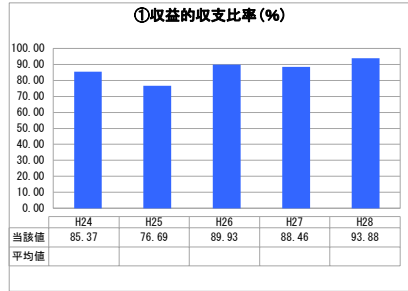
茨城県 かすみがうら市

業務名	業種名	事業名	類似団体区分	管理者の情報
法非適用	下水道事業	公共下水道	Cc1	非設置
資金不足比率(%)	自己資本構成比率(%)	普及率(%)	有収率(%)	1か月20㎡ ³ 当たり家産料金(円)
-	該当数値なし	48.62	79.90	2,480

人口(人)	面積(km ²)	人口密度(人/km ²)
42,701	156.60	272.68
処理区域内人口(人)	処理区域面積(km ²)	処理区域内人口密度(人/km ²)
20,684	5.46	3,788.28

グラフ凡例
■ 当該団体値(当該値)
— 類似団体平均値(平均値)
【】 平成28年度全国平均

1. 経営の健全性・効率性



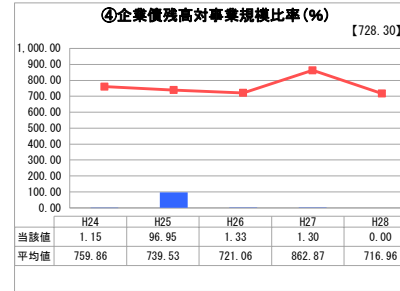
「単年度の収支」



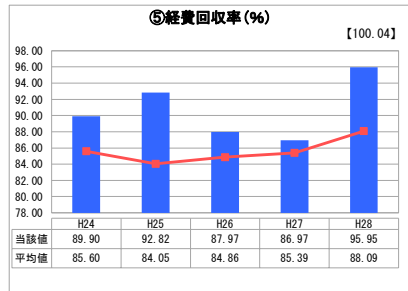
「累積欠損」



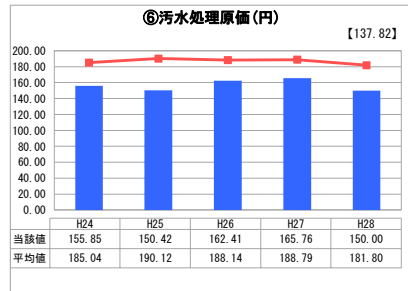
「支払能力」



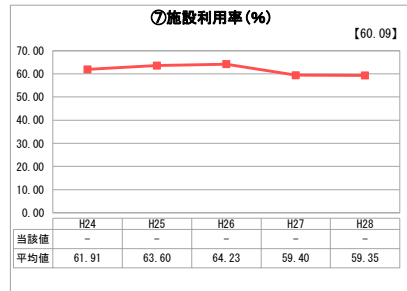
「債務残高」



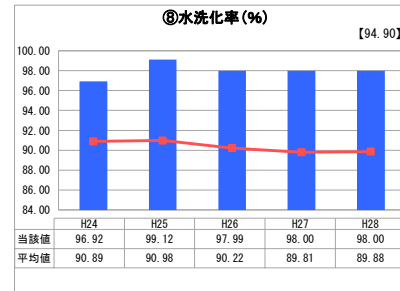
「料金水準の適切性」



「費用の効率性」



「施設の効率性」



「使用料対象の捕捉」

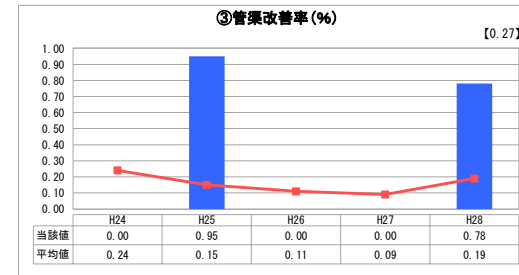
2. 老朽化の状況



「施設全体の減価償却の状況」



「管渠の経年化の状況」



「管渠の更新投資・老朽化対策の実施状況」

分析概

1. 経営の健全性・効率性について

①収益的収支比率
総収入は消費税の還付金により一時増額傾向になりましたが、企業会計移行に伴う支出も増えたため、総収益は昨年度より微増となっています。また、平成25年度が70.69%に下がっておりますが、補償金免除繰上償還額が、費用に含まれていることで一時的に下がっているものです。

④企業債残高対事業規模比率
起債残高は少しずつ減少しております。起債償還について使用料で賄えない部分を一般会計繰入金で賄っていることから数値が低いものとなっております。今後も、計画的に起債を行ってまいります。

⑤経費回収率
ほぼ90%以上を推移しており、類似団体平均値を上回っていることから、現時点においては、概ね適正であると思われます。今後は更なる経費削減に努めてまいります。

⑥汚水処理原価
ほぼ150円から160円前後で推移しており、類似団体平均値を大きく下回っていることから適正であると思われます。

⑦施設利用率
流域下水道に接続していることから、処理場を有しておらず、数値は対象外となります。

⑧水洗化率
類似団体平均値を大きく上回っており、水洗化率は良い方と思われます。引き続き加入促進を行い、下水道接続率の向上に努めます。

2. 老朽化の状況について

③昭和57年の整備開始後35年が経過し少しずつ老朽化が進んでいるが、耐用年数を超えた管渠はないことから、緊急的な箇所について更新を行っているところであります。

現在は、長寿命化計画策定に向けて調査を行っているところであり、策定後は、計画に基づき長期的に老朽管の対策等を行ってまいります。

全体総括

全体の数値を見ると、類似団体と比較して良い数値が出ており健全であることが分かります。今後においては、管渠の老朽化が進んでいくことから、維持管理修繕工事等の事業費が増加していきます。修繕計画に基づく費用、それらの財源（使用料、起債等）や、起債残高等のバランスを見ながら、下水道の目的である水質保全のため、計画的に下水道の維持管理を行ってまいります。

そして、収入の多くに一般会計からの繰入金に頼っていることから、引き続き加入促進活動を行い、下水道接続率を上げて、使用料の収益増を図り、繰入金の軽減に取り組んでまいります。

※ 法適用企業と類似団体区分が同じため、収益的収支比率の類似団体平均等を表示していません。

※ 平成24年度から平成25年度における各指標の類似団体平均値は、当時の事業数を基に算出していますが、企業債残高対事業規模比率及び管渠改善率については、平成26年度の事業数を基に類似団体平均値を算出しています。