



かすみがうら市総合計画

まちづくりアンケート調査 集計結果報告書

平成18年1月

かすみがうら市

かすみがうら市総合計画 まちづくりアンケート調査 集計結果報告書

目次

| | |
|--|----|
| 調査概要 | 1 |
| 問1 かすみがうら市は住みやすいですか。 | 2 |
| 問2 生活環境についておたずねします。 | 3 |
| 問3 かすみがうら市が将来どのようなまちになってほしいですか。 | 21 |
| 問4 かすみがうら市の将来像のイメージは、 どのような言葉で表すことが最も適切とお考えですか。 | 23 |
| 問5 かすみがうら市の今後のまちづくりについておたずねします。 | 25 |
| 問6 あなたは、どのようなまちづくりの活動に参加したいとお考えですか。 | 43 |
| 問7 まちづくり全般について、ご意見・ご提案があればご記入下さい。 | 45 |
| 問8 あなた自身のことについておたずねします。 | 46 |
| 配付アンケート票 | 47 |

かすみがうら市総合計画 まちづくりアンケート

集計結果報告書

調査概要

調査の目的

新しいまちづくりを進めていくための指針として策定する「かすみがうら市総合計画」に、合併後の市民の新たな意見や提案を取り入れるための基礎資料とすることを目的とする。

調査方法

調査対象者：市内に居住する 16 歳以上の男女

抽出方法：無作為に抽出

配付・回収方法：郵送配付・郵送回収

調査期間：平成 17 年 10 月 3 日～10 月 17 日（10 月 31 日着分まで集計）

配付・回収状況

配付数：2,989 票（3,000 票配付、不在返送分 11 票）

回収数：1,538 票

回収率：51.5 %

集計について

四捨五入の有効数字の関係で、合計が 100%にならない場合がある

要求回答数を超える等、設問の要求形式に沿わない回答を無効とした

無回答・無効は合わせて不明として表示

クロス分析については、特徴が見られる項目を主にコメントした

調査項目

問 1 かすみがうら市の住みやすさ

問 2 かすみがうら市の生活環境

問 3 かすみがうら市の将来

問 4 かすみがうら市の将来像のイメージ

問 5 かすみがうら市の今後のまちづくり

問 6 まちづくり活動への市民参加意識

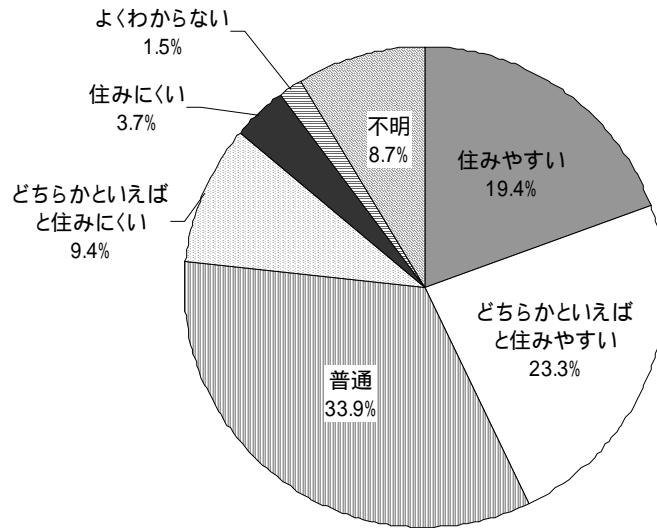
問 7 まちづくりについてのご意見・ご提案

問 8 あなた自身のことについて

問1 かすみがうら市は住みやすいですか。

住みやすさについての満足度は比較的高い

「住みやすい」「どちらかといえば住みやすい」など肯定的な回答が42.7%と、半数近くを占めているのに対し、「どちらかといえば住みにくい」「住みにくい」と否定的な回答は13.1%と1割程度であり、住みやすさについての満足度は比較的高い。



男女別による差異はほとんど見られないが、年齢・男女別で見ると「満足」と「やや満足」を合わせた満足系の回答の割合は「20歳代」の「男性」が60.0%と最も高く、逆に「やや不満」と「不満」を合わせた不満足系の回答の割合は、「10歳代」の「女性」が46.7%で最も高い。概してみると「40歳代」から「60歳代」にかけて満足系の割合が高くなっている。

居住地区別で見ると、「市立北中学校区」では男女別にかかわらず「普通」と回答した人の割合が、満足系の回答をした人の割合を上まわっているが、それ以外の地区では、いずれも満足系の回答が「普通」の回答の割合を上まわっている。千代田地区では男女別にかかわらずいずれも満足系の回答が40%を超えており、特に「市立下稲吉中学校区」では49.8%とほぼ半数の人が満足系の回答をしている。

居住年数で見ると、「生まれたときから」又は「転入してきて10年以上」の人は、満足系の回答が「普通」を上まわっており、「転入してきて10年以内」の人は若干ではあるが、満足系の回答よりも「普通」が上まわっている。

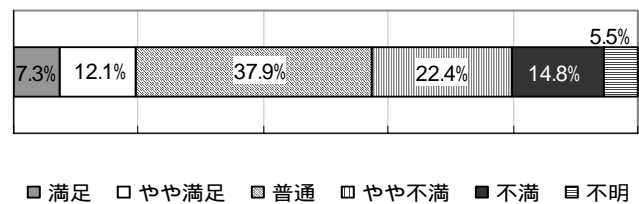
問2 生活環境についておたずねします。

問2 - 1 都市基盤について

都市基盤全般を見ると、いずれも「満足」及び「やや満足」という満足系の回答よりも、「やや不満」「不満」という不満足系の回答が大きく上まわっており、満足系の回答が2割を超えるものが無いなどから都市基盤については全般的に満足度が低いと言える。その中でも「歩道やガードレールなどの交通安全対策」及び「高齢者や障害者等に配慮した道路交通環境」については半数以上の人不満に思っている。

1 幹線道路や身近な生活道路

満足系の回答は19.4%であるのに対して、不満足系の回答は37.2%であり、不満足系の回答が満足系の回答の2倍近くを占めている。



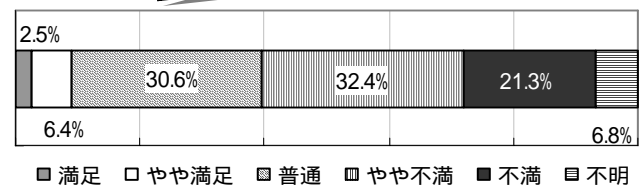
男女別で見ると、「男性」は「普通」が35.3%、不満足系が39.3%であり、「女性」は「普通」が39.9%、不満足系が35.5%であることから、「男性」の方が不満に思っている割合が高い。

年齢別に見ると、いずれの年代もほぼ同様に不満足系の割合が高い。特に「30歳代」から「50歳代」にかけての年代では、満足系の回答の割合がいずれも20%以下であり、他の年代よりも満足度が低い。

居住地別等では、特に顕著な差異は見られない。

2 歩道やガードレールなどの交通安全対策

満足系の回答が8.9%であるのに対して、不満足系の回答が53.7%と半数以上を占めている。

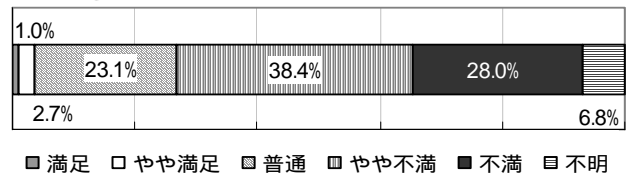


男女別・年齢別・居住地区別など、ほとんどの属性で半数以上の人不満足系の回答をしているが、「60歳代」では44.9%、「70歳以上」では30.8%と高齢者は若干ではあるが不満足系の割合が低い。

道路環境の高齢者等への配慮は、約3分の2の人が不満に思っている

3 高齢者や障害者などに配慮した道路環境

満足系の回答は3.7%と低いのに
対して、不満足系の回答は66.4%
と3分の2程度を占めている。

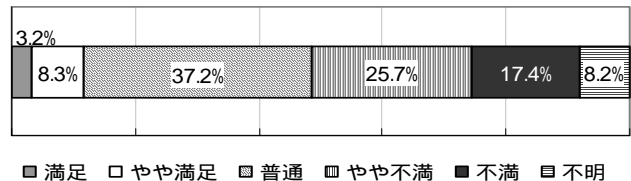


交通安全対策と同様に、男女別・年齢別・居住地区別など、ほとんどの属性で半数以上の人
が不満足系の回答をしている。しかし、「70歳以上」では42.8%と若干ではあるが不満足系割合
が50%以下である。逆に満足系の回答は、「20歳代」から「50歳代」では5%以下であり、特
に「30歳代」では満足系の回答をした人は1人もいない。

4 緑化の推進や、公園・遊び場など

満足系の回答は11.5%と1割程度
なのに対して、不満足系の回答は
43.1%と4割以上を占めている。

公園等に不満を持っている人
は、特に30~40歳代に多い



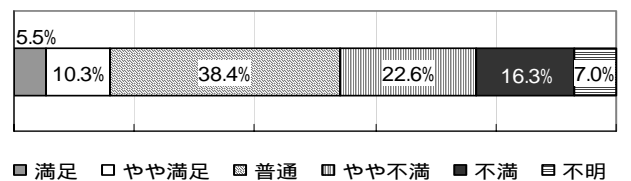
男女別や居住地区別などでは、あまり差異は見られない。

年代別に見ると、「70歳以上」以外の年代では不満足系の回答をした人の割合が半数近くを
占めていて、特に「30歳代」及び「40歳代」では半数を超えている。

5 下水道や雨水排水対策

満足系の回答は15.8%であるのに対
して、不満足系の回答は38.9%と2倍
以上を占めている。

雨水排水対策は、旧町の区域
によって不満の割合が異なる



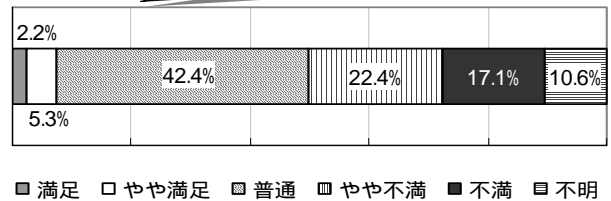
男女別で見ると、「女性」は「普通」と回答した人が最も多い。

年齢別に見ると、「30歳代」以下の比較的若い年代では「普通」の割合が高く、5割を超え
ているが、「40歳代」以上では、「普通」よりも不満足系の割合が高くなっている。

居住地区別に見ると、「市立南中学校区」及び「市立北中学校区」では「普通」よりも不満足
系の割合が高く、「市立千代田中学校区」及び「市立下稲吉中学校区」では不満足系よりも「普
通」の割合が高い。

6 働く場所

満足系の回答は7.5%と1割にも満たないが、不満足系の回答は39.5%と4割近くを占めている。



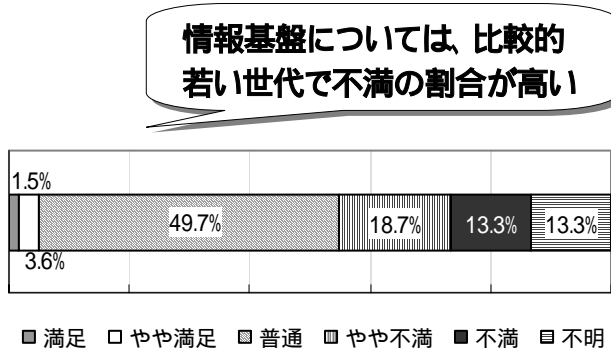
男女別ではあまり差異は見られない。

年齢別に見ると、いずれの年代も「普通」及び不満足系の回答が多い。「10歳代」、「20歳代」では半数以上の人々が「普通」と答えているが、満足系の回答は5%程度でしかない。

居住地区別に見ると、「市立南中学校区」及び「市立北中学校区」では「普通」よりも不満足系の割合が高く、「市立千代田中学校区」及び「市立下稲吉中学校区」では不満足系よりも「普通」の割合が高い。特に「市立北中学校区」では半数以上の人々が不満足系の回答をしている。

7 インターネットなど情報基盤

満足系の回答は5.1%であるのに対して、不満足系の回答は32.0%であり、約3分の1の人が不満に思っている。しかし、普通と答えた人も49.7%と半数近くを占めている。



男女別ではあまり差異は見られないものの、若干「男性」の方が不満足系の割合が高い。

年齢別に見ると、「10歳代」、「20歳代」の比較的若い年代は不満足系の回答の割合が高く、特に「男性」はこのいずれの年代でも半数以上が不満足系の回答をしている。「30歳代」から「60歳代」では半数以上が「普通」と回答している。

居住地区別にはあまり大きな差異は見られないが、いずれの地区でも満足系の回答は1割にも満たない。

職業別で見ると、「学生」は半数以上が不満足系の回答をしてるが、それ以外はいずれも「普通」との回答の割合がもっとも高い。

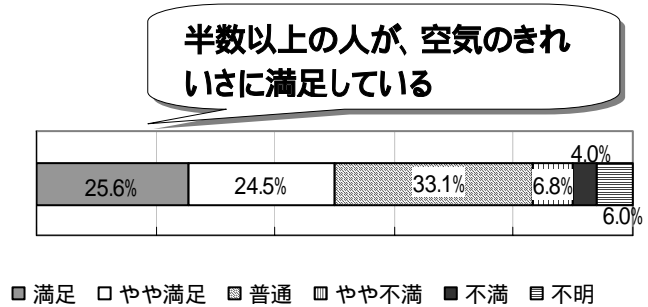
通勤・通学先で見ると、「県外」は半数が不満足系の回答をしてるが、それ以外はいずれも「普通」との回答の割合がもっとも高い。

問2 - 2 居住環境について

居住環境全般を見ると、「空気のきれいさ」や「自然環境の豊かさ」など地域の自然に関わる内容においては満足度が高いことがうかがえる。一方で「娯楽やレジャーなどのにぎわいの場」や「バス路線などの交通網」については不満足系の回答が半数以上を占めている。「街並みや風景」「ごみの収集」「地震・水害などの防災対策」「犯罪などに対する安全対策」「救急・消防体制」などについては、「普通」が半数近くを占めているが、このうち「地震・水害などの防災対策」「犯罪などに対する安全対策」については、不満足系の割合も高く、安心・安全に対する意識が高まっていると思われる。

1 空気のきれいさ

満足系の回答が50.1%であり半数を超えている。一方、不満足系の回答は10.8%と1割程度であった。



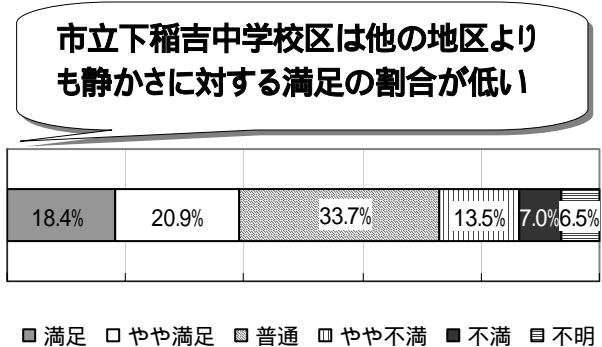
男女別ではあまり差異は見られない。

年齢別に見ると、満足系の割合は、「30歳代」及び「70歳以上」では4割程度に留まっていた、「10歳代」がわずかに5割に欠けるものの、それ以外の年代では5割を超えている。

居住地区別では「市立下稲吉中学校区」は満足系の割合が36.2%であり、「普通」(41.9%)よりも低い。その他の地区はいずれも満足系の回答が半数を超えている。

2 音や振動など、静かさ

満足系の回答が39.3%であるのに対し、不満足系の回答は20.5%であり、満足系の回答が2倍程度であった。しかし騒音や振動などは幹線道路沿道などの局地的な問題も多く、一概に割合のみで判断出来るものではない。



男女別ではあまり差異は見られない。

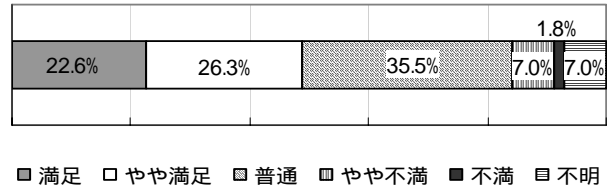
年齢別に見ると、「30歳代」では「普通」と答えた人の割合が最も高いものの、それ以外の年代ではいずれも満足系の割合が高い。しかし、いずれの年代においても不満足系の回答をした人の割合も20%程度を占めている。

居住地区別では「市立下稲吉中学校区」は満足系の割合が30.9%であり、「普通」(39.2%)よりも低い。その他の地区はいずれも満足系の回答が4割を超えている。

3 自然環境の豊かさ

半数近くの人が、自然の豊かさについて満足している

満足系の回答が48.9%と半数近くを占めており、不満足系の回答は8.8%であった。



男女別ではあまり差異は見られない。

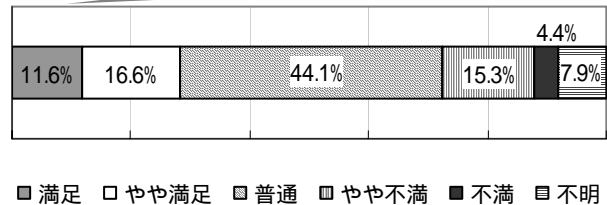
年齢別に見ても、いずれの年代でも満足系の割合が高く、「50歳代」以下では5割を超えている。しかし、「40歳代」以上では、徐々にその割合が減少している。

居住地区別では「市立下稲吉中学校区」は満足系の割合が39.3%であり、「普通」(43.0%)よりも低い。その他の地区はいずれも満足系の回答が半数を超えている。

4 お住まい近くの街並みや風景

年齢が高くなるにつれて、街並みに対する満足の割合が減少傾向

満足系の回答が28.2%であり、不満足系の回答が19.7%と若干満足系の回答が多いが、「普通」と答えた人が44.1%と半数近くを占めている。



男女別ではあまり差異は見られない。

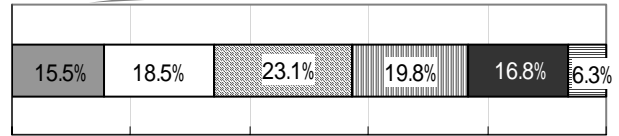
年齢別に見ると、「30歳代」は満足系の回答の割合が低く、半数以上が「普通」と答えている。それ以外の年代では、概ね年齢が上がるにつれて満足系の割合が減少する傾向が見られる。不満足系の割合は年代に関わりなく概ね20%程度である。

居住地区別では、市街地である「市立下稲吉中学校区」では満足系の割合が22.0%、不満足系の割合が24.9%であるのに対して、その他の3地区はいずれも満足系の割合が30%台、不満足系の割合が10%台であり、1割程度の差異が見られる。

5 買い物の便利さ

10歳代の女性は、9割が買い物の便利さに対して不満を持っている

満足系の回答が34.0%と、3分の1程度であるが、不満足系の回答も36.6%であり同様の割合を占めている。この結果についても商店に近いかどうか等の回答者固有の問題もあり、一概に割合のみで判断出来るものではない。



■ 満足 □ やや満足 ■ 普通 □ やや不満 ■ 不満 ■ 不明

男女別ではあまり差異は見られない。

年齢別に見ると、いずれの年代も満足系・不満足系ともに30%~40%程度で、あまり偏った傾向は無いが、特異的な層としては「10歳代」の「女性」の86.7%と9割近くが不満足系の回答をしている。

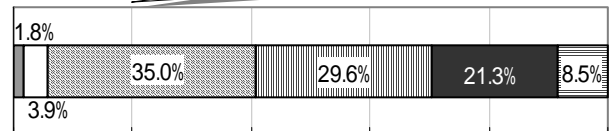
居住地区別では、市街地である「市立下稲吉中学校区」では約3分の1の65.2%の人が満足系の回答をしているが、それ以外の3つの地区ではいずれも不満足系の割合が最も高く、特に「市立南中学校区」及び「市立北中学校区」では半数以上の人が不満足系の回答をしている。

職業別に見ると、満足系が多い職種、不満足系が多い職種などそれぞれであるが、若い世代が多いと思われる「学生」は54.2%と半数以上が不満足系の回答をしている。

6 娯楽やレジャーなどのにぎわいの場

半数以上の人が、にぎわいの場に対して不満に思っている

満足系の回答は5.7%と低く、不満足系の回答は50.9%と半数以上を占めている。しかし「普通」と答えた人も35.0%と約3分の1以上であった。



■ 満足 □ やや満足 ■ 普通 □ やや不満 ■ 不満 ■ 不明

男女別ではあまり差異は見られない。

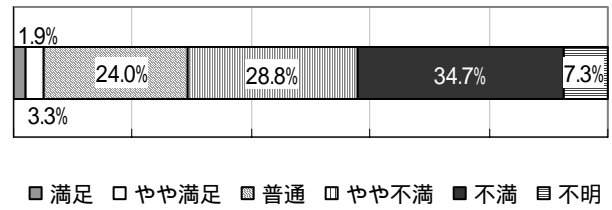
年齢別に見ると、若い世代ほど不満足系の回答の割合が高く、特に「10歳代」の「女性」は80.0%が不満足系の回答をしており、満足系の回答をした人は1人もいない。

居住地区別では、「市立千代田中学校区」や「市立下稲吉中学校区」が「市立南中学校区」や「市立北中学校区」よりも若干満足系の割合が高いものの、1割にも満たず、「市立下稲吉中学校区」以外の3地区では半数以上の人が不満足系の回答をしている。

7 バス路線などの交通網

満足系の回答は5.2%と低く、不満足系の回答は63.5%と約3分の2を占めている。また、5段階の回答でも「不満」と答えた人の割合が最も高く34.7%を占めている。

3人に2人近くが、交通網について不満に思っている



男女別ではあまり差異は見られない。

年齢別に見てもほとんど差異は見られず、不満足系の回答が高い割合を占めているが、特に「30歳代」の「男性」や「40歳代」の「女性」は、8割を超える人が不満足系の回答をしている。

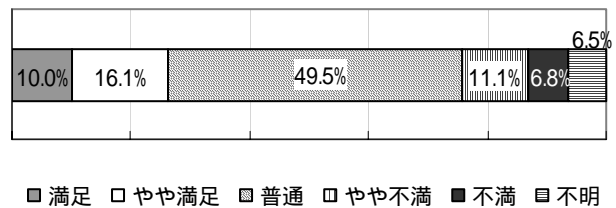
居住地区別でも、いずれの地区でも不満足系の割合が最も多くを占めているが、「市立南中学校区」や「市立北中学校区」では不満足系の割合が70%台、「市立千代田中学校区」や「市立下稲吉中学校区」では50%台と、若干の差異が見られる。

職業や居住年数、通勤・通学先などにおいても、属性による大きな差異も見られない。

8 ごみの収集

満足系の回答は26.1%であり、不満足系の回答の17.9%よりも高い割合であったが、「普通」と答えた人が49.5%と半数近くを占めている。

ごみの収集では、市立下稲吉中学校区は他地区よりも満足している



男女別ではあまり差異は見られない。

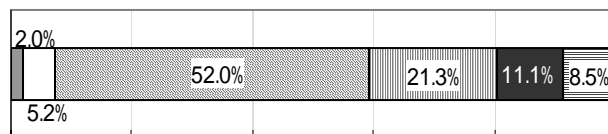
年齢別に見ると、いずれの年代でも「普通」の割合が最も高いものの、年齢が高くなるにつれて、「普通」の割合が減少して満足系の割合が増加する傾向が見られる。

居住地区別に見ると、満足系の割合が「市立下稲吉中学校区」が32.4%であるのに対して、他の3地区は20%台、「普通」の割合も「市立下稲吉中学校区」が45.6%であるのに対して、他の3地区では50%台であるなど、若干の差異が見られる。

9 地震・水害などの防災対策

半数以上の人、防災対策を「普通」と思っている

満足系の回答は7.2%と低く、不満足系の回答は32.4%と約3分の1程度であった。しかし、「普通」と答えた人が52.0%と、半数以上を占めている。



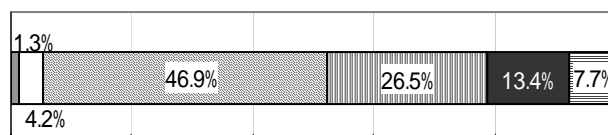
□ 満足 □ やや満足 □ 普通 □ やや不満 ■ 不満 □ 不明

男女別、年齢、居住地区、職業、居住年数などいずれの属性においても、大きな差異は見られない。

10 犯罪などに対する安全対策

特に30~40歳代の方は、安全対策について不満に思っている

満足系の回答は5.5%と低く、不満足系の回答は39.9%と4割近くであった。また、「普通」と答えた人も46.9%と、半数近くを占めている。



□ 満足 □ やや満足 □ 普通 □ やや不満 ■ 不満 □ 不明

男女別、居住地区別ではあまり大きな差異は見られない。

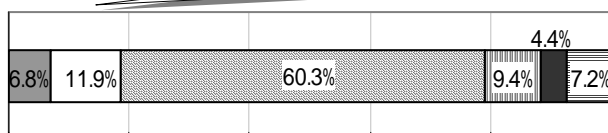
年齢別に見ると、「30歳代」及び「40歳代」では不満足系の割合が最も高く、「40歳代」では半数を超えている。それ以外の年代では「普通」の割合が最も高い。逆に満足系の割合は、「10歳代」で11.9%である以外は、いずれも1割にも満たない。

職業別に見ると、若干ではあるが「自営業」で不満足系の割合が高い。

11 救急・消防体制

救急・消防体制については、大部分の人が「普通」と思っている

満足系の回答は18.7%であり、不満足系の回答は13.8%であり、いずれも2割未満であったが、「普通」と答えた人が60.3%と6割以上を占めている。



□ 満足 □ やや満足 □ 普通 □ やや不満 ■ 不満 □ 不明

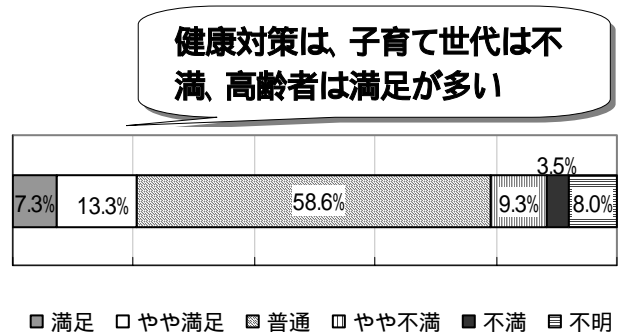
男女別、年齢、居住地区、職業、居住年数などいずれの属性においても、大きな差異は見られない。

問2 - 3 健康づくりや福祉などについて

乳幼児検診や子育て支援サービス、高齢者・障害者への福祉サービスという特定の人へのサービスについての設問については、いずれも「普通」と答えた人の割合が高い。一方で、医療施設や医療体制など、全ての人に関わる問題については、不満足系の回答が多い。

1 各種検診や乳幼児健診など健康対策

満足系の回答は20.6%であり、不満足系の回答は12.8%であったが、「普通」と答えた人が58.6%と6割近くを占めている。

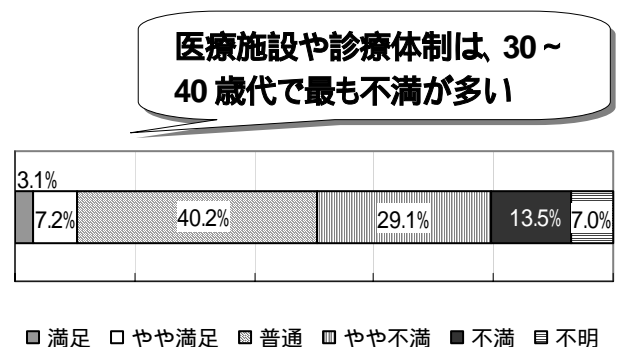


男女別、居住地区別、職業別などではあまり差異は見られない。

年齢別に見ると、「30歳代」の不満足系の割合が23.3%で最も高いが、「60歳代」及び「70歳以上」では、不満足系の割合がどちらも6.5%と1割を切り、満足系の割合もそれぞれ26.5%、26.4%と4人に1人以上が満足系の回答をしている。

2 病院・診療所など医療施設や診療体制

満足系の回答は10.3%と1割程度であるのに対し、不満足系の回答は42.6%と4割以上を占めているなど不満の割合が高い。しかし、「普通」と答えた人も40.2%と4割程度である。



男女別で見ると、「男性」の方が不満足系の割合が高い。

年齢別に見ると、不満足系の回答は、「10歳代」の35.7%から、年齢が上がるにつれて増加し、「30歳代」及び「40歳代」では50%を超えてピークとなり、その後は年齢が上がるにつれて減少している。また「10歳代」では「普通」との回答が半数を超えている。

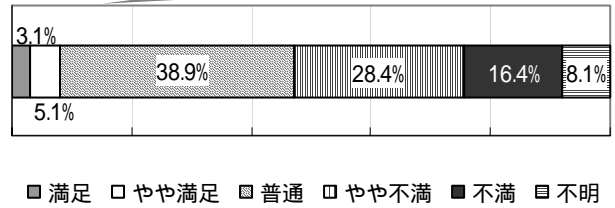
居住地区別に見ると、「市立南中学校区」及び「市立北中学校区」では不満足系の回答が50%以上で最も多く、「市立千代田中学校区」及び「市立下稲吉中学校区」では「普通」との回答が最も多い。

職業別に見ると、「自営業（製造・建設）」及び「会社員」、「公務員・教員」などでは不満足系の回答が半数を超えている。

3 休日・夜間などの救急医療体制

「医療施設や診療体制」と同様に、満足系の回答は8.2%と1割程度であるのに対し、不満足系の回答は44.8%と4割以上を占めているなど不満の割合が高い。また、「普通」と答えた人も38.9%と4割程度である。

救急医療体制は、20～40歳代では半数以上が不満に思っている



男女別ではあまり差異は見られない。

年齢別に見ると、不満足系の回答は、「10歳代」の42.8%から、年齢が上がるにつれて増加し、「30歳代」では64.2%でピークとなり、その後は年齢が上がるにつれて減少している。特に、「20歳代」から「40歳代」までは、半数以上の人の不満足系の回答をしている。また、「60歳代」及び「70歳以上」では不満足系よりも、「普通」との回答の方が多い。

居住地域別に見ると、「市立下稻吉中学校区」では「普通」との回答が不満足系を上まわっているが、それ以外の3地区については不満足系の回答の割合が高く、「市立南中学校区」及び「市立北中学校」では、半数以上の人の不満足系の回答をしている。

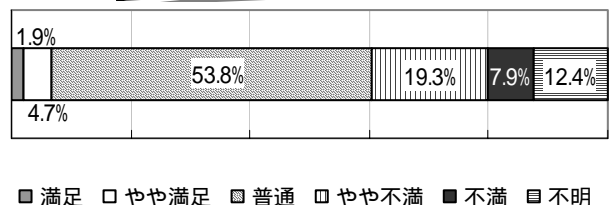
職業別に見ると、「農林水産業」、「自営業（商業・サービス）」、「無職」では「普通」との回答が不満足系を上まわっているが、それ以外の職業はいずれも不満足系の回答の割合が高く、特に「自営業（製造・建設）」、「会社員」、「公務員・教員」、「パート・アルバイト」などでは不満足系の回答が半数を超えている。

通勤・通学先別で見ても、平日時間がとりづらい、「かすみがうら市以外の県内」や「県外」に通勤・通学している人は、半数以上が不満足系の回答をしている。

4 子育て支援サービスの状況

満足系の回答は6.6%で、不満足系の回答は27.2%であり、不満足系の割合が高いが、「普通」と答えた人も53.8%と半数以上を占めている。

子育て支援サービスは、半数以上の人「普通」と思っている

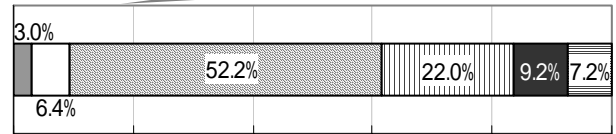


男女別、年齢、居住地区、職業、居住年数などいずれの属性においても、大きな差異は見られない。

5 高齢者や障害者への福祉サービスの状況

高齢者等福祉サービスは、高齢者の満足度が他の年代より高い

満足系の回答は9.4%で、不満足系の回答は31.2%であり、不満足系の割合が3倍以上であるが、「普通」と答えた人も52.2%と半数以上を占めている。



■ 満足 □ やや満足 ▨ 普通 ▩ やや不満 ■ 不満 ▫ 不明

男女別では、若干ではあるが「女性」の方が満足系の割合が高く、不満足系の値が低い。

年齢別に見ても、あまり大きな差異は見られず、いずれの年代においても「普通」が最も多いが、「60歳代」及び「70歳以上」の高齢者と最若年の「10歳代」は、他の年代においては満足系の割合が1割にも満たないのに対して、それぞれ12.6%、15.1%、16.6%と、若干高くなっている。

居住地区別や職業別などにおいては、大きな差異は見られない。

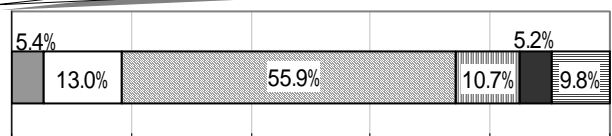
問2 - 4 教育や文化などについて

いずれも「普通」と答えた人が最も多く、5割前後を占めている。また、「小・中学校の施設」については、満足系の回答の割合が、不満足系の回答を上まわっていた。「遺跡など文化財の保存」はほぼ同じ割合で、その他はいずれも不満足系の回答の方が高い割合であった。

1 小・中学校の施設

小・中学校の施設は、子育て世代では不満足系の回答が満足系を上まわっている

満足系の回答は18.4%で、不満足系の回答は15.9%と、ほぼ同様の割合であった。しかし「普通」と答えた人が55.9%と半数以上を占めている。



■ 満足 □ やや満足 ▨ 普通 ▩ やや不満 ■ 不満 ▫ 不明

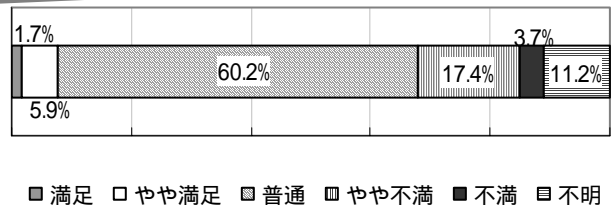
男女別、居住地区別、職業別などではあまり差異は見られない。

年齢別に見ると、「10歳代」の「女性」の半数近くが満足系の回答をしているものの、それ以外はほとんどの属性において、半数程度の人が「普通」と答えている。満足系と不満足系の割合を比較すると、小・中学生の子どもを持つ親の年代である「30歳代」及び「40歳代」では不満足系の回答が満足系の回答を上まわっているが、それ以外の年代では満足系の回答の方が多い。

2 青少年の健全育成支援や対策

青少年の健全育成支援は、青少年の親世代で、他の世代よりも不満に思っている人が多い

満足系の回答は7.6%と低く、不満足系の回答は21.1%で、満足系の割合の3倍程度であった。しかし「普通」と答えた人は60.2%と6割以上を占めており、不満足系の割合の3倍程度であった。



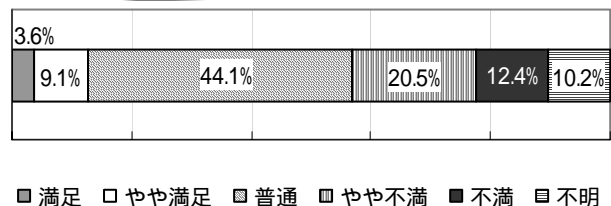
男女別、居住地区別、職業別などではあまり差異は見られない。

年齢別に見ても、あまり大きな差異は見られないが、不満足系の回答の割合は、「10歳代」の19.0%から年齢が上がるにつれて、僅かではあるが増加し、「40歳代」では32.4%と、約3人に1人が不満に思っている。「60歳代」は21.4%だが、「50歳代」「70歳以上」は20%以下に減少している。

3 図書館の施設や蔵書内容

図書館については、旧町の区域で満足度の割合が異なる

満足系の回答は12.7%であるのに対し、不満足系の回答は32.9%であり、約3分の1の人が不満に思っている。



男女別ではあまり差異は見られない。

年齢別に見ると、満足系の回答の割合には目立った傾向が見られないが、不満足系の回答の割合は、概ね年齢が上がるにつれて減少している。

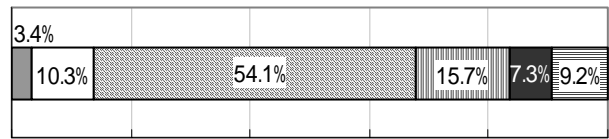
居住地区別に見ると、「市立南中学校区」や「市立北中学校区」では半数以上が「普通」と答えているものの、満足系の回答の割合も20%を超えているが、「市立千代田中学校区」や「市立下稲吉中学校区」では満足系の割合は、それぞれ6.3%、5.9%と1割にも満たず、特に「市立下稲吉中学校区」では半数以上の人の不満足系の回答をしている。

職業別に見ると、「普通」との回答が多いものの、「公務員・教員」及び「学生」では不満足系の割合が最も高い。特に「学生」は半数以上が不満足系の回答をしている。

4 公民館や郷土資料館などの生涯学習施設

生涯学習施設も、旧町の区域で満足率が異なる

半数以上の54.1%の人が「普通」と答えているが、次いで「やや不満」など不満足系の回答が23.0%を占めている。満足系の回答は13.7%であった。



□ 満足 □ やや満足 ■ 普通 □ やや不満 ■ 不満 ■ 不明

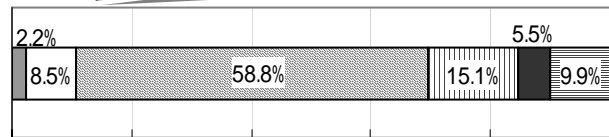
男女別、年齢別、職業別などではあまり差異は見られない。

居住地区別に見ると、いずれの地区も「普通」が半数以上を占めているが、「市立南中学校区」及び「市立北中学校区」では満足系の回答が20%程度、不満足系の回答が10%程度であるのに対して、「市立千代田中学校区」及び「市立下稲吉中学校区」では満足系の回答が10%足らず、不満足系の回答がそれぞれ25.0%、34.6%であるなど、旧霞ヶ浦町と旧千代田町の地域で満足度に対して10%以上の差が見られる。

5 各種講座や文化講演会などの文化活動

20～40歳代の方は他の年代よりも文化活動に不満を持っている

半数以上の58.8%の人が「普通」と答えているが、次いで「やや不満」など不満足系の回答が20.6%を占めている。満足系の回答は10.7%と1割程度であった。



□ 満足 □ やや満足 ■ 普通 □ やや不満 ■ 不満 ■ 不明

男女別や職業別などではあまり差異は見られない。

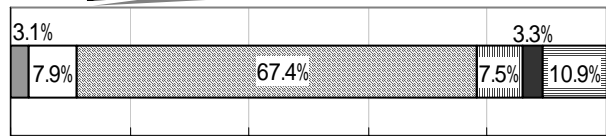
年齢別に見ても、あまり大きな差異は見られないが、「30歳代」及び「40歳代」は、若干満足系の割合が低く、「20歳代」から「40歳代」は不満足系の割合が高い。

居住地区別に見ても、あまり大きな差異は見られないが、「市立下稲吉中学校区」では他の地区に比べて、不満足系の割合が10%程度高い。

6 遺跡など文化財の保存

「普通」と答えた人が67.4%と3分の2以上を占めている。満足系の回答は11.0%、不満足系の回答は10.8%とほぼ同様の割合であった。

文化財の保存については、旧町の区域で満足度の割合が異なる



■ 満足 □ やや満足 ▨ 普通 ▩ やや不満 ■ 不満 □ 不明

男女別や職業別などではあまり差異は見られない。

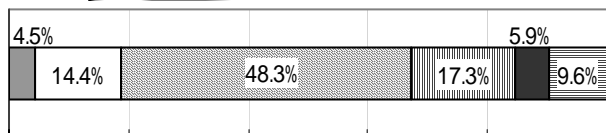
年齢別に見ると、いずれの年代でも「普通」と答えた人が最も多くを占めているが、「30歳代」及び「40歳代」では満足系の回答よりも不満足系の回答の方が高い割合であった。

居住地区別に見ても、いずれの地区でも「普通」と答えた人が最も多くを占めているが、「市立南中学校区」及び「市立北中学校区」では満足系の割合がそれぞれ15.4%、15.7%、不満足系の割合が6.8%、7.9%なのに対して、「市立千代田中学校区」及び「市立下稲吉中学校区」では満足系の割合がそれぞれ7.9%、8.4%、不満足系の割合が14.4%、11.9%と、ほぼ逆の傾向であった。

7 体育館や運動公園などのスポーツ施設

満足系の回答が18.9%であり、不満足系の回答が23.2%であるなど、若干不満足系の割合が高い。しかし、「普通」と答えた人が48.3%と約半数を占めている。

スポーツ施設については、旧町の区域で満足度の割合が異なる



■ 満足 □ やや満足 ▨ 普通 ▩ やや不満 ■ 不満 □ 不明

男女別で見ると、いずれも「普通」が最も多いものの、「男性」は満足系の割合と不満足系の割合がほぼ等しいのに対して、「女性」は満足系15.6%、不満足系22.6%と不満足系の割合の方が高い。

年齢別に見ると、満足系の回答には一定の傾向は見られないが、不満足系の割合は、概ね年齢が上がるにつれて減少している。

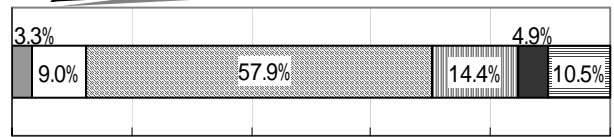
居住地区別に見ると、いずれの地区でも「普通」と答えた人が最も多くを占めているが、「市立南中学校区」及び「市立北中学校区」では若干ではあるが満足系の回答が不満足系の回答を上まわっているのに対して、「市立千代田中学校区」及び「市立下稲吉中学校区」では不満足系の回答の方が満足系の回答よりも高い割合を占めている。

職業別などにおいては、あまり大きな差異は見られない。

8 スポーツ・レクリエーション活動

半数以上の57.9%の人が「普通」と答えているが、次いで「やや不満」など不満足系の回答が19.3%を占めている。満足系の回答は12.3%と不満足系の回答よりも低い割合であった。

スポーツ・レクリエーション活動については、半数以上の人々が「普通」と感じている



■ 満足 □ やや満足 ▨ 普通 ▩ やや不満 ■ 不満 ▯ 不明

男女別、年齢、居住地区、職業、居住年数などいずれの属性においても、大きな差異は見られない。

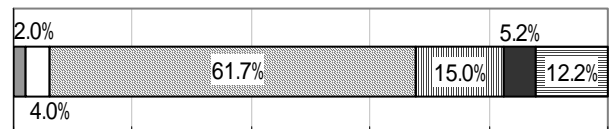
問2 - 5 地域コミュニティや行政サービスについて

「高齢者や障害者が暮らす環境」、「市役所などの窓口サービス」や「子どもを育てる環境」以外は、いずれも「普通」が6割程度を占め、次いで不満足系の回答が2割近くを占めているなど、決して満足していないことがわかる。特に「高齢者や障害者が暮らす環境」や「市役所などの窓口サービス」については、不満足系の回答の割合が目立つ。

1 地域におけるボランティアやNPO活動

「普通」と答えた人が61.7%と3分の2近くを占めているが、次いで「やや不満」など不満足系の回答が20.2%を占めている。満足系の回答は6.0%であった。

ボランティア活動などについては、他の年代よりも40歳代で不満が多い



■ 満足 □ やや満足 ▨ 普通 ▩ やや不満 ■ 不満 ▯ 不明

男女別で見ると、いずれも「普通」が最も多いが、不満足系の回答の割合は、「男性」の方が「女性」よりも高い。

年齢別に見ると、いずれの年代でも「普通」と答えた人が最も多くを占めているが、不満足系の回答の割合は、「10歳代」では14.3%であるが、概ね年齢が上がるにつれて増加し、「40歳代」では28.1%と「10歳代」の倍近くになる。さらに年齢が上がると不満足度の割合は減少している。

居住地区別、職業別などにおいては、あまり大きな差異は見られない。

2 地域の祭りや行事

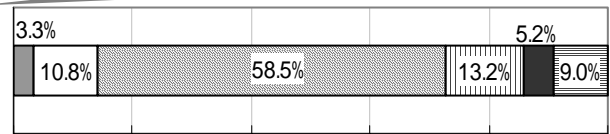
半数以上の58.5%の人が「普通」と答えているが、次いで「やや不満」など不満足系の回答が18.4%を占めている。満足系の回答は14.1%と不満足系の回答よりも若干低い割合であった。

男女別や職業別などではあまり差異は見られない。

年齢別に見ると、満足系の回答には一定の傾向は見られないが、不満足系の割合は、概ね年齢が上がるにつれて減少し、「60歳代」及び「70歳以上」では満足系の割合が、不満足系の割合を上まわっている。

居住地区別に見ると、いずれの地区でも「普通」と答えた人が最も多くを占めているが、「市立千代田中学校区」では満足系の回答が不満足系の回答を上まわっているのに対して、他の3地区では不満足系の回答の方が満足系の回答よりも高い割合を占めている。

地域の祭りなどについては、市立千代田中学校区では満足が不満を上まわっている



■ 満足 □ やや満足 ▨ 普通 ▩ やや不満 ■ 不満 ▫ 不明

3 地域の自治組織（集落、区・常会など）

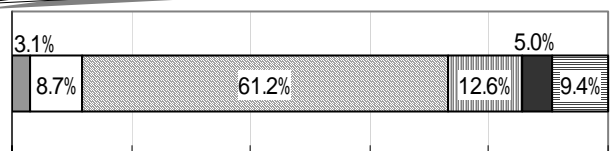
「普通」と答えた人が61.2%と6割以上を占めているが、次いで「やや不満」など不満足系の回答が17.6%を占めている。満足系の回答は11.8%と1割程度であった。

男女別で見ると、不満足系の割合はあまり変わらないものの、「男性」の方が「女性」より満足系の割合が高い。

年齢別に見ても、一定の傾向は見られないが、特に「40歳代」で不満足系の割合が高く、4人に1人以上が不満足系の回答をしている。

居住地区別に見ると、いずれの地区でも「普通」と答えた人が最も多くを占めているが、「市立千代田中学校区」では若干ではあるが満足系の回答が不満足系の回答を上まわっているのに対して、他の3地区では不満足系の回答の方が満足系の回答よりも高い割合を占めている。特に「市立北中学校区」では満足系の割合が6.5%と、他の地区に比べて最も低く、不満足系の割合は21.0%と最も高い。

地域の自治組織についても、市立千代田中学校区では満足が不満を上まわっている



■ 満足 □ やや満足 ▨ 普通 ▩ やや不満 ■ 不満 ▫ 不明

職業別などにおいては、あまり大きな差異は見られない。

4 子どもを育てる環境

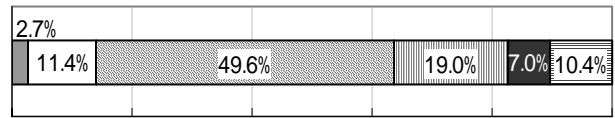
「普通」と答えた人が49.6%と半数近くを占めているものの、不満足系の回答も26.0%と

4分の1以上を占めている。満足系の回答は14.1%と不満足系の約半分の割合であった。

男女別や職業別などではあまり差異は見られない。

年齢別に見ると、満足系の回答には一定の傾向は見られないが、不満足系は、子育て世代である「30歳代」をピークに割合が高くなっており、「20歳代」から「40歳代」にかけては、3人に1人以上が不満足系の回答をしている。特に「30歳代」の「女性」は満足系の回答の割合が低く、不満足系の割合が高い。しかし、「10歳代」では満足系の回答の割合の方が、不満足系の割合よりも高い。

子育て世代は、3人に1人以上が子どもを育てる環境に不満を持っている



■ 満足 □ やや満足 ▨ 普通 ▩ やや不満 ■ 不満 □ 不明

5 高齢者や障害者が暮らす環境

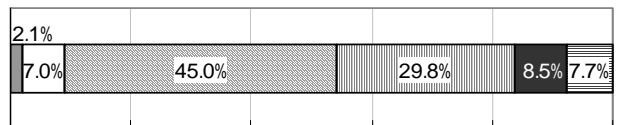
満足系の回答は9.1%と1割に満たないのに対し、不満足系の回答は38.3%と4割近い割合を占めている。

男女別や職業別などではあまり一定の傾向は見られない。

年齢別で見ると、いずれも「普通」もしくは不満足系の回答の割合が高いが、特に「20歳代」から「40歳代」においては、いずれも半数以上の「男性」が不満足系の回答をしており、同年代の女性との差異が見受けられる。

居住地区別に見ると、「市立南中学校区」では、不満足系の割合が41.6%と最も高く、他の3地区ではいずれも「普通」が最も高い割合を占めている。

高齢者等が暮らす環境は、地域によって満足度に違いがある

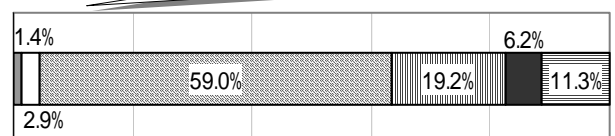


■ 満足 □ やや満足 ▨ 普通 ▩ やや不満 ■ 不満 □ 不明

6 まちづくりに参加する機会

「普通」と答えた人が59.0%と6割近くを占めているものの、不満足系の回答も25.4%と

まちづくりに参加する機会については、6割の人が「普通」と感じている



■ 満足 □ やや満足 ▨ 普通 ▩ やや不満 ■ 不満 □ 不明

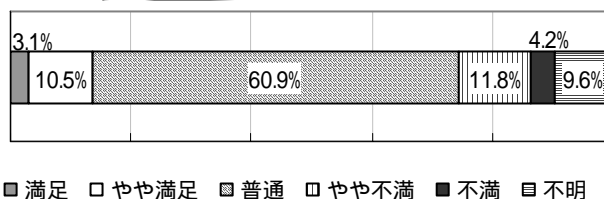
4分の1以上を占め、満足系の回答は4.3%と低い割合であった。

男女別、年齢、居住地区、職業、居住年数などいずれの属性においても、大きな差異は見られない。

7 市の広報活動（広報誌やホームページなど）

広報活動は、地区によって満足と不満とが逆転している

6割以上の60.9%の人が「普通」と答えているが、次いで「やや不満」など不満足系の回答が16.0%を占めている。満足系の回答は13.6%と不満足系の回答よりも若干低い割合であった。



男女別に見ると、若干「男性」の方が不満足系の割合が高い。

年齢別に見ると、「50歳代」までは、概ね不満足系の割合の方が、満足系の割合よりも高く、「60歳代」及び「70歳以上」では不満足系の割合よりも、満足系の割合の方が高くなっている。

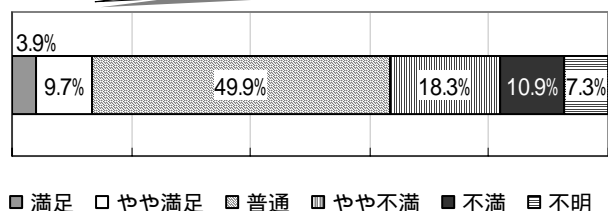
居住地区別に見ると、いずれの地区でも「普通」と答えた人が最も多くを占めているが、「市立千代田中学校区」では満足系の回答が不満足系の回答を上まわっているのに対し、「市立下稲吉中学校区」ではほぼ同数、「市立南中学校区」及び「市立北中学校区」では不満足系の回答が満足系の回答を上まわっている。

職業別などにおいては、あまり大きな差異は見られない。

8 市役所などの窓口サービス

約半数の人は、市役所などの窓口サービスを「普通」と感じている

満足系の回答は13.6%なのに対し、不満足系の回答は29.2%と3割近い割合を占めている。また、49.9%と約半数の人は「普通」と答えている。



男女別に見ると、「男性」の方が、満足系の割合が高く、不満足系の割合が低い。

年齢別、居住地区別、職業別などにおいては、あまり大きな差異は見られない。

問3 かすみがうら市が将来どのようなまちになってほしいですか。（3つ以内で回答）

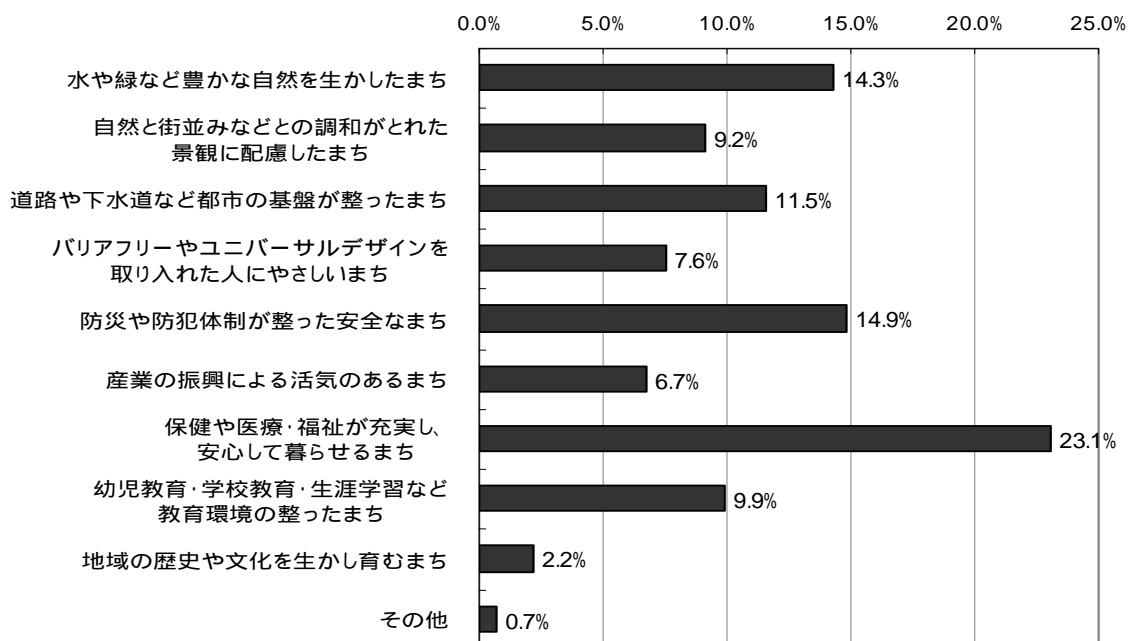
「保健や医療・福祉が充実し、安心して暮らせるまち」を望んでいる割合が最も高い

「保健や医療・福祉が充実し安心して暮らせるまち」と答えた人が最も多く、23.1%であった。次いで、「防災や防犯体制が整った安全なまち」が14.9%、「水や緑など豊かな自然を生かしたまち」が14.3%と続いており、まずは安全・安心、次いで現在ある豊かな自然を生かしたまちづくりを望んでいる。逆に「地域の歴史や文化を生かし育むまち」は2.2%、「産業の振興による活気のあるまち」は6.7%など低い値であった。また、「バリアフリーやユニバーサルデザインを取り入れた人にやさしいまち」についても、生活環境の満足度の間では約2 / 3の人が不満系の回答をしていたにもかかわらず、3番目に低い値であった。

男女別に見ると、いずれも「保健や医療・福祉が充実し、安心して暮らせるまち」と答えた人が最も多いが、次いで「男性」は、「水や緑など豊かな自然を生かしたまち」、「防災や防犯体制が整ったまち」、「道路や下水道など都市の基盤が整ったまち」、「自然と街並みなどとの調和がとれた景観に配慮したまち」の順であり、「女性」は、「防災や防犯体制が整ったまち」、「水や緑など豊かな自然を生かしたまち」、「幼児教育・学校教育・生涯学習など教育環境が整ったまち」、「道路や下水道など都市の基盤が整ったまち」の順であるなど、差異が見られる。

年齢別に見ると、「20歳代」以上の年代では、いずれも「保健や医療・福祉が充実し、安心して暮らせるまち」が最も高い割合を占めているが、「10歳代」では「自然と街並みなどとの調和がとれた景観に配慮したまち」が最も高く、2番目に高い割合を占めた項目は、「10歳代」では「水や緑など豊かな自然を生かしたまち」、「20歳代」及び「30歳代」の子育て世代では「幼児教育・学校教育・生涯学習など教育環境が整ったまち」、「40歳代」以上の年代では「防災や防犯体制が整ったまち」であるなど、特徴が見られた。

居住地区別に見ると、いずれの地区でも「保健や医療・福祉が充実し、安心して暮らせるまち」が最も高いが、2番目に高い割合を占めた項目は、「市立南中学校区」及び「市立北中学校区」では「水や緑など豊かな自然を生かしたまち」であり、「市立千代田中学校区」及び「市立下稲吉中学校区」では「防災や防犯体制が整ったまち」であった。



| 問3 | | 水や緑など豊かな自然を生かしたまち | 自然と街並みなどの調和のとれた景観に配慮したまち | 道路や下水道などの都市の基盤が整ったまち | バリアフリーやユニバーサルデザインを取り入れた人にやさしいまち | 防災や防犯体制が整った安全なまち | 産業の振興による活気のあるまち | 保険や医療・福祉が充実し、安心して暮らせるまち | 幼児教育・学校教育・生涯学習など教育環境が整ったまち | 地域の歴史や文化を生かした育むまち | その他 | |
|-----------|---------------------|-------------------|--------------------------|----------------------|---------------------------------|------------------|-----------------|-------------------------|----------------------------|-------------------|------|------|
| | 総数 | 14.3% | 9.2% | 11.5% | 7.6% | 14.9% | 6.7% | 23.1% | 9.9% | 2.2% | 0.7% | |
| | 男性 | 15.1% | 9.9% | 13.1% | 6.6% | 14.7% | 8.1% | 21.3% | 8.2% | 2.0% | 1.0% | |
| | 女性 | 13.5% | 8.7% | 10.6% | 8.3% | 15.3% | 5.5% | 24.3% | 11.6% | 2.1% | 0.4% | |
| | 不明 | 16.4% | 7.9% | 8.5% | 7.9% | 11.6% | 8.5% | 25.4% | 6.3% | 5.8% | 1.6% | |
| 【年齢】 | 10歳代 | 男性 | 16.7% | 18.1% | 6.9% | 12.5% | 8.3% | 9.7% | 16.7% | 6.9% | 4.2% | 0.0% |
| | | 女性 | 12.5% | 17.5% | 15.0% | 12.5% | 10.0% | 5.0% | 10.0% | 12.5% | 2.5% | 2.5% |
| | 20歳代 | 男性 | 15.2% | 17.9% | 9.8% | 12.5% | 8.9% | 8.0% | 14.3% | 8.9% | 3.6% | 0.9% |
| | | 女性 | 14.7% | 14.7% | 10.5% | 11.2% | 11.2% | 6.3% | 16.1% | 11.9% | 2.1% | 1.4% |
| | 30歳代 | 男性 | 8.9% | 11.4% | 7.4% | 8.4% | 14.4% | 6.4% | 26.2% | 15.3% | 1.5% | 0.0% |
| | | 女性 | 11.3% | 12.8% | 8.7% | 9.6% | 13.0% | 6.4% | 22.0% | 13.9% | 1.7% | 0.6% |
| | 40歳代 | 男性 | 13.3% | 9.6% | 11.7% | 9.0% | 13.3% | 5.9% | 19.7% | 14.4% | 1.6% | 1.6% |
| | | 女性 | 11.1% | 9.8% | 5.7% | 11.1% | 12.5% | 6.0% | 24.1% | 16.8% | 3.0% | 0.0% |
| | 50歳代 | 男性 | 11.8% | 9.7% | 7.7% | 10.4% | 12.7% | 5.9% | 22.6% | 16.0% | 2.5% | 0.5% |
| | | 女性 | 13.5% | 12.0% | 11.6% | 6.4% | 13.9% | 9.7% | 19.1% | 12.0% | 1.1% | 0.7% |
| | 60歳代 | 男性 | 12.9% | 9.0% | 10.8% | 9.8% | 12.9% | 6.2% | 22.4% | 13.9% | 1.8% | 0.3% |
| | | 女性 | 13.2% | 10.2% | 11.1% | 8.5% | 13.4% | 7.6% | 21.0% | 13.1% | 1.5% | 0.5% |
| | 70歳以上 | 男性 | 14.8% | 11.2% | 13.1% | 5.6% | 15.1% | 9.0% | 21.3% | 6.7% | 1.9% | 1.3% |
| | | 女性 | 14.2% | 8.5% | 11.6% | 9.1% | 14.8% | 6.3% | 23.8% | 9.8% | 1.6% | 0.4% |
| | 70歳以上 | 男性 | 14.5% | 9.8% | 12.3% | 7.4% | 14.9% | 7.6% | 22.6% | 8.3% | 1.7% | 0.8% |
| | | 女性 | 17.7% | 7.3% | 15.7% | 5.3% | 16.2% | 6.1% | 23.7% | 5.6% | 1.9% | 0.5% |
| | 70歳以上 | 男性 | 17.3% | 6.2% | 11.3% | 5.0% | 19.7% | 4.8% | 24.9% | 8.4% | 2.2% | 0.2% |
| | | 女性 | 17.4% | 6.7% | 13.6% | 5.2% | 17.9% | 5.5% | 24.4% | 7.0% | 2.0% | 0.4% |
| | 70歳以上 | 男性 | 13.9% | 4.6% | 14.8% | 4.6% | 17.3% | 10.1% | 25.7% | 5.1% | 3.0% | 0.8% |
| | | 女性 | 13.6% | 7.8% | 14.5% | 5.8% | 17.3% | 3.5% | 26.9% | 7.5% | 2.3% | 0.9% |
| 70歳以上 | 男性 | 13.9% | 6.4% | 14.7% | 5.4% | 17.1% | 6.1% | 26.5% | 6.4% | 2.7% | 0.8% | |
| | 女性 | 16.4% | 8.5% | 7.3% | 7.3% | 12.4% | 8.5% | 25.4% | 6.8% | 5.6% | 1.7% | |
| 【居住地区】 | 市立南中学校区 | 男性 | 15.9% | 10.8% | 13.7% | 4.8% | 16.8% | 7.5% | 20.9% | 7.0% | 2.2% | 0.5% |
| | | 女性 | 14.0% | 9.3% | 12.0% | 7.1% | 12.8% | 7.1% | 24.0% | 10.5% | 2.7% | 0.5% |
| | 市立北中学校区 | 男性 | 14.8% | 9.9% | 12.8% | 6.1% | 14.4% | 7.2% | 22.7% | 9.0% | 2.5% | 0.5% |
| | | 女性 | 16.4% | 7.4% | 15.1% | 3.7% | 12.4% | 11.1% | 23.2% | 7.4% | 2.0% | 1.3% |
| | 市立千代田中学校区 | 男性 | 15.7% | 6.6% | 11.2% | 7.6% | 13.6% | 7.9% | 24.5% | 12.1% | 0.9% | 0.0% |
| | | 女性 | 16.2% | 6.9% | 12.9% | 5.8% | 12.9% | 9.3% | 23.9% | 9.8% | 1.6% | 0.6% |
| | 市立下稲吉中学校区 | 男性 | 17.6% | 8.8% | 13.9% | 3.5% | 15.5% | 8.0% | 21.6% | 9.6% | 1.3% | 0.3% |
| | | 女性 | 12.9% | 8.4% | 9.0% | 5.6% | 18.1% | 4.3% | 24.6% | 14.0% | 2.5% | 0.7% |
| | 市立下稲吉中学校区 | 男性 | 15.0% | 8.5% | 11.4% | 4.6% | 16.7% | 5.9% | 23.3% | 11.9% | 2.1% | 0.5% |
| | | 女性 | 12.1% | 11.5% | 11.1% | 10.9% | 13.9% | 7.3% | 20.5% | 8.7% | 2.4% | 1.3% |
| | 市立下稲吉中学校区 | 男性 | 13.2% | 9.2% | 9.8% | 10.4% | 15.9% | 4.3% | 24.0% | 11.0% | 2.0% | 0.2% |
| | | 女性 | 12.7% | 10.2% | 10.4% | 10.7% | 15.1% | 5.7% | 22.5% | 9.9% | 2.1% | 0.7% |
| 市立下稲吉中学校区 | 男性 | 13.9% | 7.6% | 10.5% | 8.4% | 13.9% | 7.1% | 25.6% | 7.6% | 3.8% | 1.7% | |
| | 女性 | 16.2% | 6.2% | 12.7% | 4.2% | 18.5% | 11.2% | 23.9% | 5.0% | 1.2% | 0.8% | |
| 【職業】 | 農林水産業 | | | | | | | | | | | |
| | 自営業 (商業・サービス) | 13.7% | 12.2% | 10.2% | 5.1% | 15.7% | 6.1% | 22.8% | 11.2% | 3.0% | 0.0% | |
| | 自営業 (製造・建設) | 16.2% | 9.9% | 14.4% | 6.3% | 14.4% | 12.6% | 18.0% | 4.5% | 2.7% | 0.9% | |
| | 会社員 | 12.5% | 11.5% | 12.1% | 7.6% | 14.3% | 6.9% | 21.5% | 11.1% | 1.6% | 0.8% | |
| | 公務員・教員 (団体職員含む) | 16.0% | 10.2% | 8.9% | 8.4% | 10.2% | 9.3% | 20.0% | 14.2% | 2.2% | 0.4% | |
| | 主婦 | 13.6% | 7.1% | 11.8% | 8.3% | 17.6% | 3.7% | 25.4% | 10.7% | 1.5% | 0.4% | |
| | 学生 | 13.0% | 16.8% | 8.1% | 13.0% | 9.3% | 7.5% | 18.0% | 11.2% | 2.5% | 0.6% | |
| | パート・アルバイト (学生は含まない) | 15.7% | 9.5% | 8.5% | 8.5% | 12.7% | 7.2% | 23.9% | 12.1% | 2.0% | 0.0% | |
| | 無職 | 14.5% | 6.6% | 14.3% | 6.1% | 16.2% | 5.1% | 25.4% | 7.3% | 3.5% | 1.0% | |
| | その他 | 16.5% | 5.8% | 12.6% | 11.7% | 12.6% | 7.8% | 18.4% | 10.7% | 1.9% | 1.9% | |
| | 不明 | 15.9% | 7.9% | 9.6% | 7.1% | 13.8% | 8.4% | 24.3% | 7.5% | 4.2% | 1.3% | |
| 【居住年数】 | 生まれた時から | 15.1% | 9.3% | 11.7% | 6.4% | 14.8% | 7.7% | 22.6% | 9.7% | 2.4% | 0.4% | |
| | 転入してきて10年以上 | 14.0% | 8.9% | 11.9% | 8.3% | 15.6% | 6.0% | 23.2% | 9.5% | 1.9% | 0.7% | |
| | 転入してきて10年以内 | 10.9% | 10.4% | 10.9% | 8.8% | 12.6% | 5.9% | 23.2% | 14.5% | 1.9% | 0.9% | |
| | 不明 | 17.2% | 7.9% | 8.4% | 7.4% | 13.5% | 7.0% | 25.6% | 7.0% | 4.2% | 1.9% | |
| 【通勤・通学先】 | かすみがうら市内 | 15.0% | 9.7% | 11.2% | 6.6% | 15.2% | 7.8% | 21.2% | 10.6% | 1.9% | 0.7% | |
| | かすみがうら市以外の県内 | 13.9% | 11.2% | 10.4% | 8.6% | 13.1% | 6.9% | 22.0% | 11.4% | 2.0% | 0.4% | |
| | 県外 | 15.8% | 8.8% | 12.6% | 8.4% | 11.6% | 8.8% | 22.3% | 7.9% | 2.3% | 1.4% | |
| | 通勤・通学していない | 13.7% | 7.6% | 12.7% | 7.1% | 16.5% | 5.5% | 24.7% | 9.5% | 2.0% | 0.6% | |
| | 不明 | 14.8% | 6.6% | 11.8% | 6.9% | 16.5% | 6.4% | 25.3% | 6.8% | 3.8% | 1.1% | |

問4 かすみがうら市の将来像のイメージは、どのような言葉で表すことが最も適切とお考えですか。（3つ以内で回答）

「自然」という言葉が、男女や世代を超えて最も高い支持を得ました

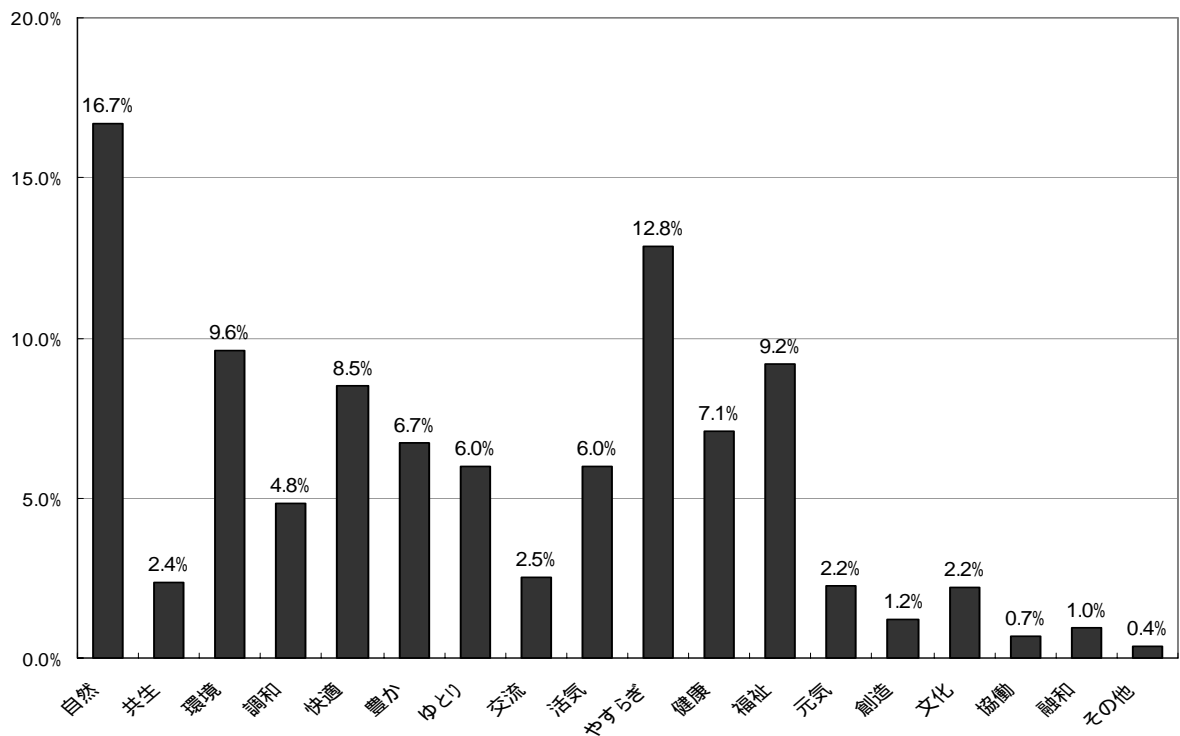
「自然」（16.7%）、「やすらぎ」（12.8%）、「環境」（9.6%）、「福祉」（9.2%）、「快適」（8.5%）が上位5つであり、豊かな自然環境を生きながら、福祉の整った快適なまちを指向していることがうかがえる。逆に、少なかったものは、「協働」（0.7%）、「融和」（1.0%）、「創造」（1.2%）、「文化」（2.2%）、「元気」（2.2%）などであった。

男女別に見ると、「男性」は「自然」、「やすらぎ」、「環境」、「福祉」、「快適」の順であったが、「女性」は、選ばれたイメージは同じであるが、3番目の「環境」が5番目になり、「自然」、「やすらぎ」、「福祉」、「快適」、「環境」の順であった。

年齢別に見ると、上位の2つのイメージはいずれの年代も「自然」、「やすらぎ」であるが、3番目に高い割合を占めたイメージは、「30歳代」までが「快適」、「40歳代」から「60歳代」が「環境」、「70歳以上」は「健康」と、年齢層による傾向が見られた。

居住地区別に見ても、上位の2つのイメージはいずれの地区も「自然」、「やすらぎ」であるが、3番目に高い割合を占めたイメージは、「市立千代田中学校区」では「福祉」、その他の3地区では「環境」であった。

職業別に見ても、いずれも最も高い割合であったのは「自然」であり、続いてほとんどの職業で「やすらぎ」であるが、「自営業（製造・建設）」では「活気」、「無職」では「福祉」が2番目に多くの割合を占めている。



新市の顔づくりとなる「神立駅周辺の整備」とともに、まちの安全性の向上などが重要と考えられている割合が高い

問5 かすみがうら市の今後のまちづくりについておたずねします。(2つ以内で回答)

問5 - 1 都市基盤などの整備では、何が重要とお考えですか。

「神立駅周辺の整備」が18.4%で最も多く、次いで「生活道路の整備」(15.5%)、「街灯の整備」(11.4%)、「ガードレールなどの交通安全施設の整備」(9.0%)、「公園・広場・遊び場」(8.4%)などであり、新市の顔づくりとともに、安全性の向上などが求められている。

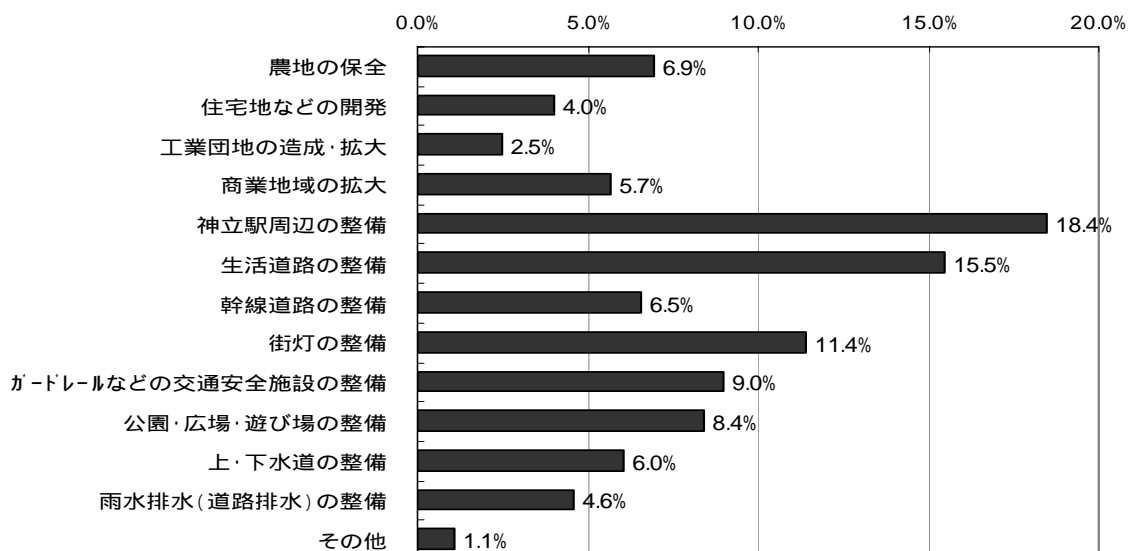
逆に低い割合だったものは、「工業団地の造成・拡大」(2.5%)、「住宅地などの開発」(4.0%)、「雨水排水(道路排水)の整備」(4.6%)、「商業地域の拡大」(5.7%)、「上・下水道の整備」(6.0%)などであった。

男女別に見ると、どちらも割合が高い項目の上位2つは「神立駅周辺の整備」、「生活道路の整備」であったが、次いで「男性」は、「幹線道路の整備」、「農地の保全」、「街灯の整備」であり、「女性」は、「街灯の整備」(「生活道路の整備」と同数)、「ガードレールなどの交通安全施設の整備」、「公園・広場・遊び場の整備」であり、差異が見られる。

年齢別に見ると、いずれの年代でも「神立駅周辺の整備」、「生活道路の整備」などが高い割合を占めているが、その他「10歳代」の「女性」で「街灯の整備」、「30歳代」の「女性」で「公園・広場・遊び場の整備」などが高い割合である。

居住地区別で見ると、「市立南中学校区」及び「市立下稲吉中学校区」では「神立駅周辺の整備」が最も多く、次いで「生活道路の整備」、「街灯の整備」であり、上位項目では同様の傾向であった。しかし、「市立北中学校区」及び「市立千代田中学校区」では「生活道路の整備」が最も多く、次いで「市立北中学校区」では「街灯の整備」、「神立駅周辺の整備」であり、「市立千代田中学校区」では「ガードレールなどの交通安全施設の整備」、「農地の保全」であり差異が見られた。

職業別に見ると、「農林水産業」の人は「農地の保全」が、「自営業(製造・建設)」及び「無職」の人は「生活道路の整備」が最も多いものの、その他の職業の人はいずれも「神立駅周辺の整備」を最も多く選んでいる。



| 問5 かすみがうら市の今後のまちづくりについておたずねします。 | | | | | | | | | | | | | | | |
|---------------------------------|------------------------|-------------|----------|------------|-------|--------|---------|---------|-------|--------------------|--------------|-------|---------------|------|------|
| 問5-1 都市基盤では、何が重要とお考えですか。 | | 農地の保全 | 住宅地などの開発 | 工業団地の造成・拡大 | 商業の拡大 | 駅周辺の整備 | 生活道路の整備 | 幹線道路の整備 | 街灯の整備 | ガードレールなどの交通安全施設の整備 | 公園・広場・遊び場の整備 | 上・下水道 | 雨水排水(道路排水)の整備 | その他 | |
| 総数 | | 6.9% | 4.0% | 2.5% | 5.7% | 18.4% | 15.5% | 6.5% | 11.4% | 9.0% | 8.4% | 6.0% | 4.6% | 1.1% | |
| 男性 | | 9.3% | 4.2% | 2.9% | 4.8% | 19.0% | 16.5% | 10.0% | 7.7% | 6.9% | 6.2% | 6.0% | 5.2% | 1.5% | |
| 女性 | | 5.0% | 4.1% | 2.4% | 6.3% | 18.0% | 14.6% | 3.8% | 14.6% | 10.4% | 9.7% | 6.1% | 4.4% | 0.7% | |
| 不明 | | 6.9% | 1.7% | 0.0% | 6.0% | 18.1% | 16.4% | 6.9% | 9.5% | 12.1% | 13.8% | 6.0% | 0.9% | 1.7% | |
| 【年齢】 | 10歳代 | 男性 | 13.3% | 0.0% | 0.0% | 2.2% | 26.7% | 20.0% | 4.4% | 6.7% | 11.1% | 6.7% | 6.7% | 2.2% | 0.0% |
| | | 女性 | 0.0% | 3.3% | 0.0% | 10.0% | 13.3% | 3.3% | 6.7% | 23.3% | 13.3% | 3.3% | 10.0% | 6.7% | 6.7% |
| | | | 8.0% | 1.3% | 0.0% | 5.3% | 21.3% | 13.3% | 5.3% | 13.3% | 12.0% | 5.3% | 8.0% | 4.0% | 2.7% |
| | 20歳代 | 男性 | 7.5% | 5.4% | 3.2% | 8.6% | 21.5% | 15.1% | 6.5% | 12.9% | 4.3% | 6.5% | 2.2% | 4.3% | 2.2% |
| | | 女性 | 4.3% | 3.6% | 2.2% | 8.7% | 21.0% | 8.7% | 2.2% | 15.9% | 13.0% | 13.0% | 3.6% | 2.9% | 0.7% |
| | | | 5.6% | 4.3% | 2.6% | 8.7% | 21.2% | 11.3% | 3.9% | 14.7% | 9.5% | 10.4% | 3.0% | 3.5% | 1.3% |
| | 30歳代 | 男性 | 5.0% | 5.0% | 3.3% | 3.3% | 19.2% | 14.2% | 6.7% | 12.5% | 12.5% | 10.0% | 1.7% | 5.0% | 1.7% |
| | | 女性 | 2.9% | 3.7% | 2.0% | 7.0% | 16.0% | 14.8% | 2.9% | 13.1% | 14.3% | 16.8% | 4.5% | 2.0% | 0.0% |
| | | | 3.6% | 4.1% | 2.5% | 5.8% | 17.0% | 14.6% | 4.1% | 12.9% | 13.7% | 14.6% | 3.6% | 3.0% | 0.5% |
| | 40歳代 | 男性 | 7.5% | 2.3% | 1.7% | 6.9% | 18.5% | 16.2% | 9.8% | 6.4% | 8.7% | 8.1% | 6.9% | 5.8% | 1.2% |
| | | 女性 | 1.7% | 6.2% | 2.9% | 10.7% | 18.2% | 16.1% | 3.7% | 16.9% | 10.3% | 4.1% | 3.3% | 4.5% | 1.2% |
| | | | 4.1% | 4.6% | 2.4% | 9.1% | 18.5% | 16.3% | 6.2% | 12.5% | 9.6% | 5.8% | 4.8% | 5.0% | 1.2% |
| | 50歳代 | 男性 | 7.9% | 5.6% | 3.6% | 5.6% | 19.0% | 16.1% | 12.1% | 7.2% | 5.2% | 4.6% | 7.9% | 3.6% | 1.6% |
| | | 女性 | 5.2% | 4.9% | 2.9% | 4.9% | 21.0% | 15.2% | 4.9% | 14.6% | 7.1% | 8.7% | 6.1% | 3.9% | 0.6% |
| | | | 6.5% | 5.2% | 3.3% | 5.2% | 20.0% | 15.6% | 8.5% | 10.9% | 6.2% | 6.7% | 7.0% | 3.7% | 1.1% |
| | 60歳代 | 男性 | 10.1% | 3.5% | 1.6% | 1.9% | 19.4% | 19.8% | 12.8% | 4.7% | 5.4% | 6.2% | 7.0% | 5.8% | 1.9% |
| | | 女性 | 7.7% | 2.8% | 2.8% | 4.4% | 16.5% | 13.7% | 4.0% | 13.3% | 6.9% | 12.1% | 9.7% | 5.2% | 0.8% |
| | | | 8.9% | 3.1% | 2.2% | 3.3% | 17.9% | 16.7% | 8.5% | 8.9% | 6.1% | 9.3% | 8.3% | 5.5% | 1.4% |
| | 70歳以上 | 男性 | 15.7% | 4.4% | 5.0% | 5.0% | 15.1% | 13.8% | 7.5% | 8.8% | 6.9% | 3.8% | 5.0% | 8.2% | 0.6% |
| | | 女性 | 9.0% | 3.1% | 1.3% | 3.1% | 16.6% | 17.5% | 3.6% | 13.0% | 12.6% | 5.4% | 7.6% | 7.2% | 0.0% |
| | | 11.7% | 3.6% | 2.8% | 3.9% | 15.8% | 16.1% | 5.4% | 11.1% | 10.1% | 4.9% | 6.7% | 7.5% | 0.3% | |
| 不明 | | 7.3% | 1.8% | 0.0% | 5.5% | 18.2% | 16.4% | 6.4% | 10.0% | 12.7% | 13.6% | 5.5% | 0.9% | 1.8% | |
| 【居住地区】 | 市立南中学校区 | 男性 | 11.7% | 6.4% | 3.8% | 3.0% | 16.5% | 16.9% | 12.8% | 8.3% | 7.5% | 3.4% | 5.6% | 4.1% | 0.0% |
| | | 女性 | 3.6% | 6.5% | 3.4% | 9.6% | 13.7% | 12.1% | 4.4% | 13.4% | 8.8% | 7.2% | 11.1% | 4.9% | 1.3% |
| | | | 6.9% | 6.4% | 3.5% | 6.9% | 14.9% | 14.1% | 7.8% | 11.3% | 8.3% | 5.7% | 8.9% | 4.6% | 0.8% |
| | 市立北中学校区 | 男性 | 11.1% | 2.6% | 4.2% | 8.4% | 13.2% | 15.8% | 12.1% | 5.3% | 4.7% | 5.8% | 8.9% | 4.7% | 3.2% |
| | | 女性 | 4.7% | 2.6% | 3.7% | 11.6% | 8.9% | 11.6% | 4.2% | 19.5% | 9.5% | 10.0% | 9.5% | 3.7% | 0.5% |
| | | | 8.1% | 2.6% | 3.9% | 9.9% | 11.0% | 13.9% | 8.1% | 12.3% | 7.1% | 7.9% | 9.2% | 4.2% | 1.8% |
| | 市立千代田中学校区 | 男性 | 15.5% | 5.6% | 3.6% | 4.8% | 8.7% | 17.9% | 9.9% | 5.6% | 8.7% | 6.7% | 9.1% | 3.2% | 0.8% |
| | | 女性 | 8.6% | 5.7% | 2.5% | 2.9% | 7.2% | 19.7% | 5.0% | 14.3% | 16.5% | 10.0% | 4.3% | 2.9% | 0.4% |
| | | | 11.8% | 5.6% | 3.0% | 3.7% | 7.9% | 18.9% | 7.5% | 10.1% | 12.7% | 8.6% | 6.7% | 3.0% | 0.6% |
| | 市立下稲吉中学校区 | 男性 | 3.1% | 2.6% | 1.2% | 4.5% | 29.1% | 15.8% | 7.8% | 9.5% | 6.4% | 7.8% | 3.1% | 7.1% | 2.1% |
| | | 女性 | 4.5% | 2.2% | 1.1% | 4.0% | 29.9% | 14.7% | 2.5% | 13.5% | 8.6% | 11.3% | 2.3% | 4.9% | 0.5% |
| | | | 3.9% | 2.3% | 1.1% | 4.3% | 29.5% | 15.3% | 4.8% | 11.7% | 7.6% | 9.9% | 2.6% | 5.8% | 1.2% |
| 不明 | | 6.6% | 2.6% | 1.3% | 5.3% | 18.4% | 14.5% | 5.3% | 12.5% | 12.5% | 11.2% | 5.3% | 3.3% | 1.3% | |
| 【職業】 | 農林水産業 | 22.1% | 6.7% | 4.3% | 3.1% | 13.5% | 19.0% | 9.8% | 7.4% | 4.3% | 1.8% | 4.9% | 2.5% | 0.6% | |
| | 自営業 (商業・サービス) | 4.5% | 3.6% | 4.5% | 5.4% | 21.6% | 15.3% | 9.0% | 11.7% | 5.4% | 7.2% | 5.4% | 6.3% | 0.0% | |
| | 自営業 (製造・建設) | 10.1% | 7.2% | 2.9% | 5.8% | 14.5% | 15.9% | 10.1% | 10.1% | 4.3% | 5.8% | 7.2% | 2.9% | 2.9% | |
| | 会社員 | 4.8% | 4.8% | 2.6% | 6.4% | 19.5% | 15.6% | 7.5% | 11.5% | 8.3% | 8.9% | 5.2% | 3.8% | 1.1% | |
| | 公務員・教員 (団体職員含む) | 6.9% | 3.5% | 4.9% | 7.6% | 19.4% | 11.8% | 9.0% | 6.9% | 8.3% | 10.4% | 6.9% | 2.8% | 1.4% | |
| | 主婦 | 5.1% | 3.9% | 1.0% | 5.5% | 20.9% | 15.2% | 3.0% | 11.8% | 11.0% | 9.9% | 6.9% | 5.5% | 0.4% | |
| | 学生 | 7.3% | 1.8% | 0.0% | 6.4% | 22.0% | 10.1% | 4.6% | 17.4% | 11.9% | 5.5% | 7.3% | 2.8% | 2.8% | |
| | パート・アルバイト (学生は含まない) | 5.0% | 3.7% | 3.4% | 8.0% | 18.9% | 13.0% | 6.2% | 17.0% | 7.1% | 7.4% | 4.0% | 5.6% | 0.6% | |
| | 無職 | 8.1% | 3.0% | 2.1% | 3.5% | 14.3% | 17.3% | 6.9% | 9.7% | 10.9% | 7.9% | 7.9% | 6.9% | 1.6% | |
| | その他 | 3.3% | 3.3% | 3.3% | 1.7% | 21.7% | 18.3% | 6.7% | 5.0% | 10.0% | 13.3% | 6.7% | 5.0% | 1.7% | |
| | 不明 | | 8.1% | 3.4% | 1.4% | 6.1% | 16.9% | 17.6% | 5.4% | 10.1% | 12.2% | 12.2% | 4.7% | 0.7% | 1.4% |
| | 【居住年数】 | 生まれた時から | 10.5% | 4.8% | 3.4% | 5.7% | 13.8% | 15.7% | 8.2% | 10.2% | 7.8% | 7.5% | 6.8% | 4.4% | 1.2% |
| | | 転入してきて10年以上 | 5.0% | 3.6% | 2.2% | 5.3% | 22.2% | 15.6% | 5.7% | 12.3% | 8.5% | 7.8% | 5.8% | 5.0% | 1.0% |
| 転入してきて10年以内 | | 1.8% | 4.0% | 1.1% | 7.3% | 20.1% | 13.9% | 3.3% | 12.5% | 13.9% | 12.5% | 4.4% | 4.4% | 0.7% | |
| 不明 | | 6.3% | 2.1% | 0.7% | 5.6% | 16.9% | 14.8% | 8.5% | 11.3% | 12.7% | 12.0% | 4.9% | 2.8% | 1.4% | |
| 【通勤・通学先】 | かすみがうら市内 | 6.8% | 4.9% | 3.4% | 6.3% | 16.9% | 15.0% | 7.8% | 10.8% | 7.8% | 7.6% | 6.1% | 4.9% | 1.7% | |
| | かすみがうら市以外の 市内 | 5.9% | 3.9% | 2.9% | 6.0% | 19.3% | 14.5% | 6.9% | 12.2% | 8.9% | 8.7% | 5.3% | 4.7% | 0.8% | |
| | 県外 | 6.1% | 4.5% | 2.3% | 7.6% | 22.7% | 12.1% | 7.6% | 12.9% | 6.1% | 7.6% | 5.3% | 3.0% | 2.3% | |
| | 通勤・通学していない | 8.1% | 4.2% | 1.6% | 4.9% | 18.3% | 17.6% | 5.0% | 10.5% | 9.2% | 8.1% | 6.9% | 4.8% | 0.9% | |
| | 不明 | 7.5% | 2.4% | 1.8% | 4.8% | 17.4% | 15.0% | 6.9% | 12.0% | 11.7% | 9.9% | 6.0% | 3.9% | 0.9% | |

問5 - 2 居住環境などの整備では、
何が重要とお考えですか。

自然環境の保全・地域ぐるみでの防犯・交通手段の整備が重要と考えている割合が特に高い

「水や緑など自然環境の保全」が22.7%で最も多く、次いで「地域ぐるみでの防犯への取り組み」（18.5%）、「バスなどの交通手段の整備」（17.5%）などが突出している。

逆に「がけ崩れや水害などの防止」（4.0%）、「ごみの収集の強化」（7.6%）、「道路や工場からの騒音など公害防止」（8.2%）などが低い割合であったが、このうち「がけ崩れや水害などの防止」や「道路や工場からの騒音など公害防止」は地域に限られることから値が低かったと推測される。

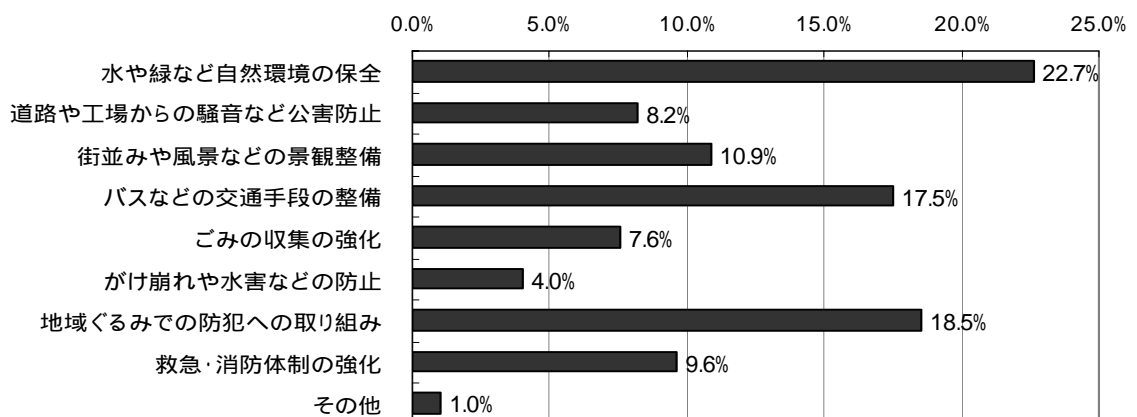
また、「ごみの収集の強化」については、居住環境の満足度においても約4分の3（75.6%）の人が満足系若しくは「普通」と回答しており、これと整合した結果となっている。

男女別に見ると、どちらも「水や緑など自然環境の保全」が最も多いものの、次いで「男性」は「地域ぐるみでの防犯への取り組み」、「バスなどの交通手段の整備」、「街並みや風景など景観整備」、「救急・消防体制の強化」の順であり、「女性」は2番目と3番目及び4番目と5番目が入れ替わり「バスなどの交通手段の整備」、「地域ぐるみでの防犯への取り組み」、「救急・消防体制の強化」、「街並みや風景など景観整備」の順であった。

年齢別に見ると、最も多く選ばれた項目は「10歳代」及び「40歳代」から「60歳代」では「水や緑など自然環境の保全」、「20歳代」では「バスなどの交通手段の整備」、「30歳代」及び「70歳以上」では「地域ぐるみでの防犯への取り組み」であり、年代によって差異が見られる。

居住地区別に上位2項目を順不同で見ると、「市立南中学校区」及び「市立北中学校区」では、「水や緑など自然環境の保全」及び「バスなどの交通手段の整備」であり、「市立千代田中学校区」及び「市立下稲吉中学校区」では「水や緑など自然環境の保全」及び「地域ぐるみでの防犯への取り組み」であった。「水や緑など自然環境の保全」についてはいずれも共通であるが、「バスなどの交通手段の整備」と「地域ぐるみでの防犯への取り組み」とで地域により差異が見られた。

職業別に見ると、「自営業（商業・サービス）」の人は、「地域ぐるみでの防犯への取り組み」が最も多いが、それ以外の職業では、いずれも「水や緑など自然環境の保全」が最も多く選ばれている。



| 問5 かすみがうら市の今後のまちづくりについておたずねします。 | | | | | | | | | | | |
|---------------------------------|------------------------|--------------|------------------|--------------|--------------|----------|--------------|-----------------|------------|-------|------|
| 問5 - 2 居住環境などの整備では、何が重要とお考えですか。 | | 水や緑など自然環境の保全 | 道路や工場からの騒音など公害防止 | 街並みや風景など景観整備 | バスなどの交通手段の整備 | ごみの収集の強化 | がけ崩れや水害などの防止 | 地域ぐるみでの防犯への取り組み | 救急・消防体制の強化 | その他 | |
| | 総数 | 22.7% | 8.2% | 10.9% | 17.5% | 7.6% | 4.0% | 18.5% | 9.6% | 1.0% | |
| | 男性 | 24.6% | 8.8% | 12.4% | 15.4% | 6.2% | 4.2% | 18.2% | 9.0% | 1.2% | |
| | 女性 | 21.0% | 7.6% | 9.5% | 19.3% | 8.4% | 4.0% | 18.9% | 10.3% | 1.0% | |
| | 不明 | 24.4% | 9.2% | 11.8% | 16.0% | 10.9% | 2.5% | 17.6% | 6.7% | 0.8% | |
| 【年齢】 | 10歳代 | 男性 | 27.7% | 8.5% | 17.0% | 21.3% | 6.4% | 0.0% | 10.6% | 6.4% | 2.1% |
| | | 女性 | 24.1% | 13.8% | 10.3% | 24.1% | 6.9% | 0.0% | 13.8% | 3.4% | 3.4% |
| | | | 26.3% | 10.5% | 14.5% | 22.4% | 6.6% | 0.0% | 11.8% | 5.3% | 2.6% |
| | 20歳代 | 男性 | 23.9% | 13.0% | 15.2% | 20.7% | 2.2% | 1.1% | 17.4% | 5.4% | 1.1% |
| | | 女性 | 17.2% | 8.2% | 11.2% | 21.6% | 9.0% | 5.2% | 12.7% | 14.2% | 0.7% |
| | | | 19.9% | 10.2% | 12.8% | 21.2% | 6.2% | 3.5% | 14.6% | 10.6% | 0.9% |
| | 30歳代 | 男性 | 16.1% | 8.9% | 14.5% | 18.5% | 4.8% | 4.8% | 21.0% | 8.9% | 2.4% |
| | | 女性 | 18.5% | 6.7% | 12.6% | 18.5% | 5.5% | 6.7% | 21.4% | 10.1% | 0.0% |
| | | | 17.7% | 7.5% | 13.3% | 18.5% | 5.2% | 6.1% | 21.3% | 9.7% | 0.8% |
| | 40歳代 | 男性 | 24.7% | 8.2% | 14.3% | 16.5% | 6.6% | 4.9% | 15.4% | 8.8% | 0.5% |
| | | 女性 | 17.5% | 6.4% | 13.7% | 23.1% | 12.0% | 2.6% | 16.7% | 6.8% | 1.3% |
| | | | 20.6% | 7.2% | 13.9% | 20.3% | 9.6% | 3.6% | 16.3% | 7.7% | 1.0% |
| | 50歳代 | 男性 | 28.2% | 6.7% | 12.8% | 13.8% | 7.7% | 4.8% | 17.0% | 8.3% | 0.6% |
| | | 女性 | 24.4% | 7.4% | 6.8% | 17.0% | 8.3% | 4.3% | 19.1% | 10.8% | 1.9% |
| | | 26.3% | 7.1% | 9.7% | 15.4% | 8.0% | 4.6% | 18.1% | 9.6% | 1.3% | |
| 60歳代 | 男性 | 25.5% | 10.3% | 11.1% | 12.5% | 6.3% | 4.1% | 19.9% | 8.9% | 1.5% | |
| | 女性 | 26.5% | 8.1% | 7.4% | 15.8% | 7.4% | 3.3% | 20.6% | 10.3% | 0.7% | |
| | | 25.9% | 9.2% | 9.2% | 14.3% | 7.0% | 3.7% | 20.2% | 9.5% | 1.1% | |
| 70歳以上 | 男性 | 21.7% | 8.7% | 7.5% | 14.9% | 6.2% | 5.0% | 21.1% | 13.7% | 1.2% | |
| | 女性 | 17.8% | 8.3% | 7.5% | 21.6% | 9.1% | 2.9% | 20.3% | 12.0% | 0.4% | |
| | | 19.7% | 8.6% | 7.4% | 18.7% | 7.9% | 3.7% | 20.7% | 12.6% | 0.7% | |
| | 不明 | 24.3% | 9.0% | 12.6% | 15.3% | 10.8% | 2.7% | 17.1% | 7.2% | 0.9% | |
| 【居住地区】 | 市立南中学校区 | 男性 | 26.1% | 8.2% | 12.1% | 16.4% | 6.8% | 3.9% | 15.0% | 11.1% | 0.4% |
| | | 女性 | 21.7% | 7.6% | 8.1% | 24.0% | 7.3% | 3.9% | 16.2% | 10.7% | 0.5% |
| | | | 23.5% | 7.8% | 9.8% | 20.8% | 7.2% | 4.1% | 15.6% | 10.8% | 0.5% |
| | 市立北中学校区 | 男性 | 27.0% | 7.5% | 8.5% | 17.5% | 4.5% | 6.5% | 17.5% | 9.5% | 1.5% |
| | | 女性 | 24.2% | 5.8% | 9.2% | 18.8% | 9.7% | 6.8% | 15.0% | 10.6% | 0.0% |
| | | | 25.7% | 6.8% | 8.8% | 18.1% | 7.1% | 6.6% | 16.1% | 10.0% | 0.7% |
| | 市立千代田中学校区 | 男性 | 27.3% | 7.9% | 11.1% | 13.4% | 8.7% | 6.3% | 17.0% | 7.5% | 0.8% |
| | | 女性 | 20.1% | 7.5% | 7.2% | 16.4% | 9.6% | 4.4% | 21.8% | 11.6% | 1.4% |
| | | | 23.6% | 7.8% | 8.9% | 14.9% | 9.1% | 5.3% | 19.6% | 9.6% | 1.1% |
| | 市立下稲吉中学校区 | 男性 | 21.0% | 10.1% | 15.2% | 14.5% | 5.3% | 2.1% | 21.4% | 8.5% | 1.8% |
| 女性 | | 20.3% | 8.5% | 12.1% | 17.8% | 7.8% | 2.8% | 20.8% | 8.4% | 1.4% | |
| | | 20.5% | 9.2% | 13.4% | 16.5% | 6.8% | 2.5% | 21.1% | 8.4% | 1.6% | |
| | 不明 | 21.8% | 8.3% | 11.5% | 17.3% | 10.3% | 2.6% | 16.7% | 10.9% | 0.6% | |
| 【職業】 | 農林水産業 | 25.1% | 7.8% | 6.6% | 14.4% | 6.0% | 8.4% | 21.0% | 10.8% | 0.0% | |
| | 自営業 (商業・サービス) | 20.5% | 6.3% | 12.6% | 12.6% | 11.8% | 3.9% | 22.0% | 9.4% | 0.8% | |
| | 自営業 (製造・建設) | 18.9% | 14.9% | 14.9% | 13.5% | 8.1% | 2.7% | 17.6% | 8.1% | 1.4% | |
| | 会社員 | 22.6% | 7.2% | 13.7% | 18.5% | 6.2% | 3.9% | 17.1% | 9.8% | 1.1% | |
| | 公務員・教員 (団体職員含む) | 26.4% | 10.1% | 11.5% | 14.9% | 10.8% | 2.7% | 13.5% | 10.1% | 0.0% | |
| | 主婦 | 22.2% | 7.8% | 7.2% | 17.4% | 8.0% | 4.8% | 20.6% | 11.0% | 1.0% | |
| | 学生 | 22.5% | 9.0% | 14.4% | 20.7% | 7.2% | 1.8% | 12.6% | 9.0% | 2.7% | |
| | パート・アルバイト (学生は含まない) | 23.1% | 7.9% | 12.7% | 19.3% | 9.2% | 3.5% | 17.7% | 5.4% | 1.3% | |
| | 無職 | 20.6% | 8.3% | 8.3% | 17.7% | 6.8% | 3.9% | 21.7% | 11.2% | 1.5% | |
| | その他 | 27.4% | 9.7% | 14.5% | 25.8% | 0.0% | 3.2% | 11.3% | 8.1% | 0.0% | |
| | | 不明 | 25.5% | 9.8% | 11.1% | 15.0% | 9.8% | 2.6% | 17.0% | 8.5% | 0.7% |
| 【居住年数】 | 生まれた時から | 23.6% | 8.6% | 9.8% | 16.1% | 7.4% | 5.6% | 17.5% | 10.4% | 0.9% | |
| | 転入してきて10年以上 | 22.8% | 7.8% | 10.1% | 18.7% | 7.9% | 3.0% | 19.8% | 8.9% | 1.1% | |
| | 転入してきて10年以内 | 18.4% | 8.1% | 18.4% | 17.6% | 6.3% | 3.7% | 16.5% | 9.6% | 1.5% | |
| | 不明 | 22.4% | 9.1% | 11.2% | 16.1% | 9.1% | 2.8% | 18.9% | 9.8% | 0.7% | |
| 【通勤・通学先】 | かすみがうら市内 | 24.2% | 9.7% | 11.7% | 16.6% | 7.0% | 4.5% | 16.2% | 9.0% | 0.9% | |
| | かすみがうら市以外の 県内 | 22.3% | 8.0% | 13.2% | 18.9% | 7.6% | 3.3% | 17.0% | 8.9% | 0.9% | |
| | 県外 | 27.9% | 3.7% | 14.7% | 18.4% | 8.8% | 2.9% | 13.2% | 8.1% | 2.2% | |
| | 通勤・通学していない | 21.9% | 7.6% | 8.0% | 16.9% | 7.6% | 4.4% | 21.9% | 10.4% | 1.2% | |
| | 不明 | 20.8% | 9.4% | 8.5% | 16.2% | 8.0% | 4.8% | 20.2% | 11.1% | 0.9% | |

問5 - 3 健康づくりや福祉などでは、
何が重要とお考えですか。

救急医療体制の充実が最も強く望まれている

「救急医療体制の充実」が24.7%で最も多く、約4人に1人の人が選んでいる。また、「各種健康診断など保健サービスの充実」(16.9%)、「在宅福祉など福祉サービスの充実」(16.3%)、「福祉施設の整備・充実」(15.6%)、「高齢者や障害者の就労の場の充実」(13.6%)などがこれに続いている。

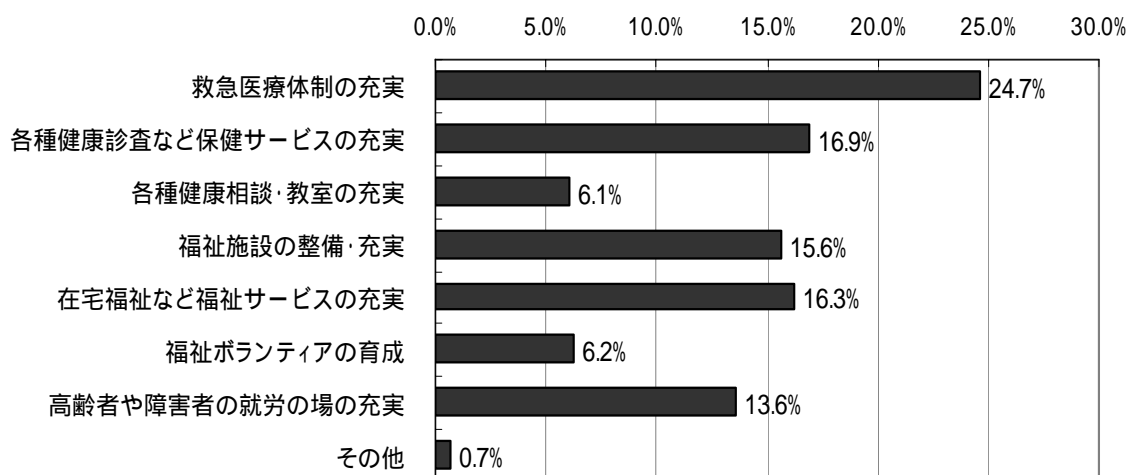
逆に「各種健康相談・教室の充実」、「福祉ボランティアの育成」はいずれも6%程度であり、施設や仕組みが求められている割には、それらに携わる人のケアについての割合が低い。

男女別に見ると、どちらも「救急医療体制の充実」が最も多いものの、次いで「男性」は「福祉施設の整備・充実」、「各種健康審査など保健サービスの充実」、「在宅福祉など福祉サービスの充実」、「高齢者や障害者の就労の場の充実」の順であり、「女性」は2番目と4番目が入れ替わり「在宅福祉など福祉サービスの充実」、「各種健康審査など保健サービスの充実」、「福祉施設の整備・充実」、「高齢者や障害者の就労の場の充実」の順であった。

年齢別に見ると、いずれの年代においても「救急医療体制の充実」が最も多いものの、それ以外の項目については、それぞれの年代によって全く異なった項目が選ばれている。

居住地区別に見ると、いずれの地区においても「救急医療体制の充実」が最も多いが、次いで「市立南中学校区」及び「市立北中学校区」では、「在宅福祉など福祉サービスの充実」が、「市立千代田中学校区」及び「市立下稲吉中学校区」では「各種健康診断など保健サービスの充実」が多く選ばれている。

職業別に見ると、いずれの職業においても「救急医療体制の充実」が最も多いものの、それ以外の項目については、それぞれの職業によって全く異なった項目が選ばれている。



| 問5 かすみがうら市の今後のまちづくりについておたずねします。 | | | | | | | | | | |
|----------------------------------|------------------------|-----------|-------------------|--------------|------------|-----------------|-------------|-----------------|-------|------|
| 問5 - 3 健康づくりや福祉などでは、何が重要とお考えですか。 | | 救急医療体制の充実 | 各種健康診査など保健サービスの充実 | 各種健康相談・教室の充実 | 福祉施設の整備・充実 | 在宅福祉など福祉サービスの充実 | 福祉ボランティアの育成 | 高齢者や障害者の就労の場の充実 | その他 | |
| | 総数 | 24.7% | 16.9% | 6.1% | 15.6% | 16.3% | 6.2% | 13.6% | 0.7% | |
| | 男性 | 24.6% | 16.3% | 5.8% | 16.5% | 14.6% | 7.0% | 14.4% | 0.8% | |
| | 女性 | 24.5% | 17.3% | 6.1% | 14.9% | 17.9% | 5.7% | 13.1% | 0.5% | |
| | 不明 | 26.7% | 18.1% | 9.5% | 14.7% | 12.9% | 5.2% | 11.2% | 1.7% | |
| 【年齢】 | 10歳代 | 男性 | 27.7% | 6.4% | 4.3% | 19.1% | 12.8% | 8.5% | 21.3% | 0.0% |
| | | 女性 | 25.9% | 7.4% | 7.4% | 7.4% | 14.8% | 14.8% | 18.5% | 3.7% |
| | | | 27.0% | 6.8% | 5.4% | 14.9% | 13.5% | 10.8% | 20.3% | 1.4% |
| | 20歳代 | 男性 | 28.9% | 14.4% | 5.6% | 14.4% | 13.3% | 6.7% | 14.4% | 2.2% |
| | | 女性 | 22.3% | 16.5% | 5.0% | 19.4% | 18.0% | 7.9% | 10.8% | 0.0% |
| | | | 24.9% | 15.7% | 5.2% | 17.5% | 16.2% | 7.4% | 12.2% | 0.9% |
| | 30歳代 | 男性 | 28.5% | 16.3% | 4.9% | 15.4% | 14.6% | 7.3% | 11.4% | 1.6% |
| | | 女性 | 34.5% | 20.2% | 6.7% | 13.0% | 12.2% | 4.2% | 8.8% | 0.4% |
| | | | 32.4% | 18.8% | 6.1% | 13.9% | 13.0% | 5.3% | 9.7% | 0.8% |
| | 40歳代 | 男性 | 26.0% | 16.9% | 4.5% | 15.8% | 10.7% | 9.6% | 15.8% | 0.6% |
| | | 女性 | 24.9% | 20.7% | 5.0% | 13.7% | 20.7% | 6.2% | 8.7% | 0.0% |
| | | | 25.5% | 19.0% | 4.8% | 14.5% | 16.7% | 7.6% | 11.7% | 0.2% |
| | 50歳代 | 男性 | 22.5% | 14.5% | 6.4% | 18.3% | 16.1% | 5.8% | 15.8% | 0.6% |
| | | 女性 | 17.8% | 18.1% | 4.7% | 14.7% | 21.9% | 4.7% | 17.8% | 0.3% |
| | | | 20.1% | 16.3% | 5.5% | 16.5% | 19.0% | 5.2% | 16.8% | 0.5% |
| | 60歳代 | 男性 | 20.7% | 18.1% | 6.2% | 16.3% | 14.9% | 9.8% | 13.0% | 1.1% |
| | | 女性 | 23.6% | 14.8% | 7.4% | 16.2% | 15.1% | 4.1% | 17.7% | 1.1% |
| | | | 22.2% | 16.6% | 6.7% | 16.2% | 14.9% | 6.9% | 15.3% | 1.1% |
| | 70歳以上 | 男性 | 28.0% | 19.7% | 6.4% | 15.3% | 16.6% | 1.3% | 12.7% | 0.0% |
| | | 女性 | 25.1% | 13.7% | 7.5% | 15.4% | 18.9% | 7.5% | 11.0% | 0.9% |
| | | 26.3% | 16.5% | 7.2% | 15.2% | 17.8% | 4.9% | 11.6% | 0.5% | |
| | 不明 | 26.4% | 17.3% | 9.1% | 15.5% | 12.7% | 5.5% | 11.8% | 1.8% | |
| 【居住地区】 | 市立南中学校区 | 男性 | 23.3% | 17.4% | 4.5% | 15.7% | 13.9% | 9.4% | 15.0% | 0.7% |
| | | 女性 | 24.7% | 16.1% | 5.2% | 15.8% | 20.8% | 3.9% | 12.7% | 0.8% |
| | | | 24.1% | 16.8% | 4.9% | 15.8% | 17.8% | 6.2% | 13.7% | 0.7% |
| | 市立北中学校区 | 男性 | 26.9% | 15.5% | 4.1% | 17.6% | 14.5% | 5.7% | 15.0% | 0.5% |
| | | 女性 | 29.0% | 15.7% | 4.8% | 10.5% | 20.0% | 6.7% | 12.4% | 1.0% |
| | | | 28.1% | 15.8% | 4.4% | 13.8% | 17.3% | 6.2% | 13.6% | 0.7% |
| | 市立千代田中学校区 | 男性 | 24.7% | 17.5% | 8.4% | 13.5% | 15.9% | 6.0% | 13.1% | 0.8% |
| | | 女性 | 23.8% | 17.9% | 6.9% | 15.2% | 19.3% | 6.6% | 10.0% | 0.3% |
| | | | 24.2% | 18.0% | 7.7% | 14.3% | 17.6% | 6.2% | 11.4% | 0.6% |
| | 市立下稲吉中学校区 | 男性 | 24.2% | 14.7% | 5.4% | 18.4% | 14.7% | 7.0% | 14.5% | 1.2% |
| | | 女性 | 23.2% | 18.7% | 6.1% | 15.8% | 14.7% | 6.3% | 14.7% | 0.4% |
| | | | 23.8% | 17.0% | 5.8% | 16.9% | 14.8% | 6.6% | 14.6% | 0.7% |
| | 不明 | 25.3% | 15.3% | 12.0% | 16.0% | 11.3% | 4.0% | 14.7% | 1.3% | |
| 【職業】 | 農林水産業 | 26.2% | 22.0% | 5.5% | 12.2% | 17.1% | 4.9% | 12.2% | 0.0% | |
| | 自営業 (商業・サービス) | 23.0% | 17.5% | 4.8% | 20.6% | 18.3% | 5.6% | 9.5% | 0.8% | |
| | 自営業 (製造・建設) | 20.0% | 16.0% | 10.7% | 10.7% | 16.0% | 9.3% | 17.3% | 0.0% | |
| | 会社員 | 26.1% | 14.9% | 5.0% | 16.7% | 15.1% | 7.4% | 14.0% | 0.8% | |
| | 公務員・教員 (団体職員含む) | 26.7% | 19.2% | 3.4% | 15.8% | 21.2% | 6.8% | 6.2% | 0.7% | |
| | 主婦 | 25.3% | 17.4% | 6.6% | 16.2% | 15.0% | 5.8% | 13.2% | 0.6% | |
| | 学生 | 25.9% | 11.1% | 3.7% | 15.7% | 16.7% | 8.3% | 16.7% | 1.9% | |
| | パート・アルバイト (学生は含まない) | 23.4% | 21.5% | 6.1% | 13.5% | 14.7% | 4.8% | 15.7% | 0.3% | |
| | 無職 | 23.2% | 14.9% | 6.9% | 15.8% | 19.2% | 5.6% | 13.6% | 0.9% | |
| | その他 | 20.0% | 15.4% | 9.2% | 13.8% | 18.5% | 6.2% | 15.4% | 1.5% | |
| | | 不明 | 24.2% | 17.0% | 9.2% | 15.0% | 11.8% | 5.9% | 15.7% | 1.3% |
| 【居住年数】 | 生まれた時から | 24.9% | 17.3% | 5.7% | 15.5% | 16.1% | 6.7% | 13.4% | 0.6% | |
| | 転入してきて10年以上 | 22.5% | 17.2% | 5.8% | 16.3% | 17.7% | 6.2% | 13.8% | 0.6% | |
| | 転入してきて10年以内 | 32.9% | 14.6% | 7.1% | 13.2% | 11.4% | 5.4% | 13.6% | 1.8% | |
| | 不明 | 25.7% | 15.0% | 10.0% | 15.0% | 14.3% | 5.0% | 13.6% | 1.4% | |
| 【通勤・通学先】 | かすみがうら市内 | 24.2% | 17.0% | 6.5% | 14.4% | 16.8% | 6.7% | 14.1% | 0.4% | |
| | かすみがうら市以外の 県内 | 25.5% | 17.1% | 4.7% | 15.7% | 15.5% | 7.1% | 13.6% | 0.8% | |
| | 県外 | 19.6% | 13.3% | 5.6% | 18.2% | 18.9% | 8.4% | 14.7% | 1.4% | |
| | 通勤・通学していない | 23.9% | 18.0% | 6.7% | 15.8% | 16.7% | 5.0% | 13.2% | 0.7% | |
| | 不明 | 27.2% | 14.9% | 7.9% | 15.8% | 15.2% | 5.0% | 13.2% | 0.9% | |

問5 - 4 子育て支援では、
何が重要とお考えですか。

**地域全体で子どもを育てる環境づくりが重要
という意見が最も多く、医療福祉制度の充実
も望まれている**

「地域全体で子どもを育てる環境づくり」が26.6%で最も多く、約4人に1人の人が選んでいる。次いで、「医療福祉制度の充実」(20.6%)、「子育てに関する相談と情報提供などの充実」(15.0%)、「学童保育の充実」(13.7%)、「保育所の充実」(10.7%)などを1割以上の人が挙げている。

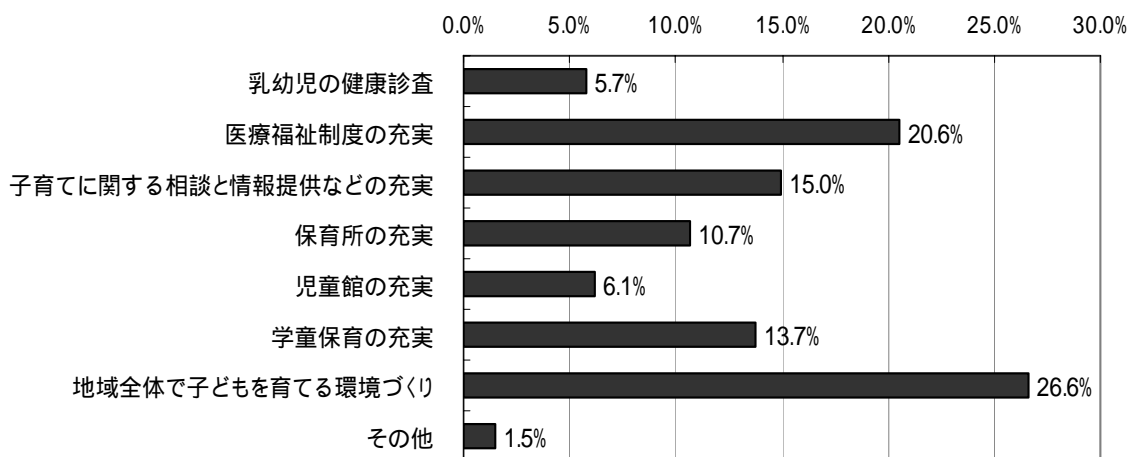
逆に「乳幼児の健康診査」は5.7%、「児童館の充実」は6.1%であった。

男女別に見ると、どちらも「地域全体で子どもを育てる環境づくり」が最も多いものの、次いで「男性」は「医療福祉制度の充実」、「子育てに関する相談と情報提供などの充実」、「学童保育の充実」、「保育所の充実」の順であり、「女性」は3番目と4番目が入れ替わり「医療福祉制度の充実」、「学童保育の充実」、「子育てに関する相談と情報提供などの充実」、「保育所の充実」の順であった。

年齢別に見ると、いずれの年代においても「地域全体で子どもを育てる環境づくり」は、高い割合であるが、「20歳代」から「40歳代」においては「医療福祉制度の充実」が重要だと考える人も多い。また、「30歳代」や「40歳代」の「女性」は「学童保育の充実」を挙げる人が目立っている。

居住地域別、職業別などにおいては、あまり大きな差異は見られない。

居住年数別で見ると、比較的最近転入してきた「転入してきて10年以内」の人の4人に1人以上が、「医療福祉制度の充実」が重要だと考えている。



| 問5 かすみがうら市の今後のまちづくりについておたずねします。 | | | | | | | | | | |
|---------------------------------|------------------------|----------|-----------|---------------------|--------|--------|---------|-------------------|-------|------|
| 問5 - 4 子育て支援では、何が重要とお考えですか。 | | 乳幼児の健康診査 | 医療福祉制度の充実 | 子育てに関する相談と情報提供などの充実 | 保育所の充実 | 児童館の充実 | 学童保育の充実 | 地域全体で子どもを育てる環境づくり | その他 | |
| | 総数 | 5.7% | 20.6% | 15.0% | 10.7% | 6.1% | 13.7% | 26.6% | 1.5% | |
| | 男性 | 6.2% | 21.0% | 15.7% | 10.6% | 4.4% | 11.8% | 28.4% | 1.9% | |
| | 女性 | 5.3% | 20.1% | 14.5% | 10.7% | 7.6% | 15.5% | 25.1% | 1.2% | |
| | 不明 | 7.2% | 21.6% | 13.5% | 10.8% | 5.4% | 10.8% | 28.8% | 1.8% | |
| 【年齢】 | 10歳代 | 男性 | 10.2% | 12.2% | 14.3% | 14.3% | 10.2% | 18.4% | 20.4% | 0.0% |
| | | 女性 | 10.7% | 3.6% | 17.9% | 14.3% | 14.3% | 7.1% | 32.1% | 0.0% |
| | | | 10.4% | 9.1% | 15.6% | 14.3% | 11.7% | 14.3% | 24.7% | 0.0% |
| | 20歳代 | 男性 | 10.8% | 19.4% | 20.4% | 12.9% | 2.2% | 9.7% | 24.7% | 0.0% |
| | | 女性 | 8.3% | 22.8% | 14.5% | 14.5% | 5.5% | 10.3% | 21.4% | 2.8% |
| | | | 9.2% | 21.4% | 16.8% | 13.9% | 4.2% | 10.1% | 22.7% | 1.7% |
| | 30歳代 | 男性 | 7.9% | 24.4% | 8.7% | 15.0% | 4.7% | 12.6% | 21.3% | 5.5% |
| | | 女性 | 5.7% | 26.5% | 8.6% | 11.8% | 7.3% | 20.8% | 18.8% | 0.4% |
| | | | 6.5% | 25.8% | 8.6% | 12.9% | 6.5% | 18.0% | 19.6% | 2.2% |
| | 40歳代 | 男性 | 3.4% | 23.7% | 11.3% | 9.6% | 5.6% | 16.9% | 27.7% | 1.7% |
| | | 女性 | 1.6% | 24.5% | 13.0% | 4.7% | 11.5% | 20.2% | 23.7% | 0.8% |
| | | | 2.3% | 24.3% | 12.5% | 6.7% | 9.0% | 18.8% | 25.2% | 1.2% |
| | 50歳代 | 男性 | 4.6% | 20.4% | 16.1% | 9.5% | 3.6% | 12.2% | 30.9% | 2.6% |
| | | 女性 | 4.3% | 16.7% | 15.7% | 9.9% | 7.1% | 15.7% | 28.7% | 1.9% |
| | | | 4.5% | 18.5% | 15.9% | 9.7% | 5.4% | 14.0% | 29.8% | 2.2% |
| | 60歳代 | 男性 | 5.5% | 21.4% | 17.0% | 9.2% | 4.4% | 9.6% | 32.1% | 0.7% |
| | | 女性 | 4.7% | 15.9% | 15.5% | 12.4% | 7.0% | 14.3% | 29.1% | 1.2% |
| | | | 5.1% | 18.7% | 16.2% | 10.8% | 5.7% | 11.9% | 30.8% | 0.9% |
| | 70歳以上 | 男性 | 8.1% | 19.5% | 21.5% | 10.1% | 4.0% | 7.4% | 28.2% | 1.3% |
| | | 女性 | 9.0% | 18.4% | 19.3% | 12.3% | 5.2% | 9.4% | 25.5% | 0.9% |
| | | 9.0% | 18.8% | 19.9% | 11.4% | 4.6% | 8.4% | 26.7% | 1.1% | |
| | 不明 | 5.7% | 20.6% | 15.0% | 10.7% | 6.1% | 13.7% | 26.6% | 1.5% | |
| 【居住地区】 | 市立南中学校区 | 男性 | 5.4% | 23.5% | 17.0% | 9.4% | 4.0% | 9.0% | 30.3% | 1.4% |
| | | 女性 | 4.5% | 20.2% | 13.9% | 11.0% | 9.2% | 15.4% | 25.7% | 0.3% |
| | | | 4.9% | 21.5% | 15.2% | 10.3% | 7.0% | 12.7% | 27.6% | 0.8% |
| | 市立北中学校区 | 男性 | 6.9% | 26.5% | 18.0% | 7.9% | 3.2% | 7.4% | 28.0% | 2.1% |
| | | 女性 | 7.1% | 19.0% | 13.3% | 13.7% | 8.1% | 14.2% | 24.2% | 0.5% |
| | | | 7.4% | 22.3% | 15.3% | 10.9% | 5.7% | 10.9% | 26.2% | 1.2% |
| | 市立千代田中学校区 | 男性 | 7.2% | 19.2% | 13.2% | 10.0% | 5.6% | 14.8% | 28.4% | 1.6% |
| | | 女性 | 4.4% | 21.6% | 13.9% | 9.8% | 7.1% | 15.5% | 26.0% | 1.7% |
| | | | 5.8% | 20.5% | 13.5% | 10.0% | 6.4% | 15.1% | 27.1% | 1.6% |
| | 市立下稲吉中学校区 | 男性 | 5.3% | 18.0% | 15.2% | 13.1% | 4.8% | 13.8% | 27.4% | 2.3% |
| | | 女性 | 5.9% | 20.0% | 15.4% | 9.8% | 6.4% | 15.7% | 24.9% | 1.8% |
| | | | 5.6% | 19.2% | 15.4% | 11.2% | 5.7% | 14.9% | 26.0% | 2.0% |
| | 不明 | 5.8% | 20.9% | 16.5% | 10.1% | 5.8% | 12.9% | 25.9% | 2.2% | |
| 【職業】 | 農林水産業 | 4.4% | 18.9% | 18.2% | 9.4% | 5.7% | 11.9% | 30.8% | 0.6% | |
| | 自営業 (商業・サービス) | 7.3% | 16.9% | 18.5% | 9.7% | 3.2% | 12.1% | 30.6% | 1.6% | |
| | 自営業 (製造・建設) | 9.6% | 21.9% | 19.2% | 8.2% | 4.1% | 12.3% | 23.3% | 1.4% | |
| | 会社員 | 5.0% | 22.9% | 14.3% | 12.0% | 3.8% | 14.6% | 25.3% | 2.1% | |
| | 公務員・教員 (団体職員含む) | 6.0% | 22.0% | 8.0% | 13.3% | 5.3% | 16.0% | 27.3% | 2.0% | |
| | 主婦 | 5.5% | 22.3% | 14.0% | 9.7% | 7.9% | 12.6% | 26.4% | 1.6% | |
| | 学生 | 8.0% | 10.7% | 16.1% | 15.2% | 8.9% | 15.2% | 25.0% | 0.9% | |
| | パート・アルバイト (学生は含まない) | 4.6% | 20.2% | 15.6% | 8.6% | 8.6% | 18.1% | 23.9% | 0.3% | |
| | 無職 | 6.5% | 19.1% | 16.3% | 10.5% | 5.8% | 11.0% | 29.1% | 1.6% | |
| | その他 | 6.0% | 19.4% | 11.9% | 9.0% | 10.4% | 14.9% | 26.9% | 1.5% | |
| | | 不明 | 6.3% | 19.7% | 15.5% | 11.3% | 7.0% | 12.0% | 26.1% | 2.1% |
| 【居住年数】 | 生まれた時から | 7.6% | 21.0% | 15.7% | 9.0% | 5.6% | 11.2% | 28.3% | 1.5% | |
| | 転入してきて10年以上 | 4.0% | 18.7% | 15.8% | 11.5% | 6.5% | 15.2% | 27.0% | 1.3% | |
| | 転入してきて10年以内 | 5.8% | 26.3% | 9.0% | 12.6% | 7.6% | 17.6% | 18.7% | 2.5% | |
| | 不明 | 6.9% | 22.9% | 13.7% | 12.2% | 4.6% | 12.2% | 26.0% | 1.5% | |
| 【通勤・通学先】 | かすみがうら市内 | 5.7% | 18.7% | 17.0% | 10.8% | 4.9% | 15.0% | 26.7% | 1.1% | |
| | かすみがうら市以外の県内 | 5.1% | 21.4% | 12.6% | 11.6% | 6.5% | 15.5% | 26.0% | 1.4% | |
| | 県外 | 5.1% | 17.5% | 21.9% | 9.5% | 4.4% | 10.2% | 27.7% | 3.6% | |
| | 通勤・通学していない | 6.1% | 22.3% | 15.1% | 8.8% | 6.5% | 11.4% | 28.1% | 1.7% | |
| | 不明 | 7.2% | 18.2% | 15.4% | 12.9% | 7.2% | 13.8% | 24.1% | 1.3% | |

問5 - 5 教育や文化などでは、
何が重要とお考えですか。

**小・中学校の教育の充実、学校と地域との
連携強化を重要と考えている割合が高い**

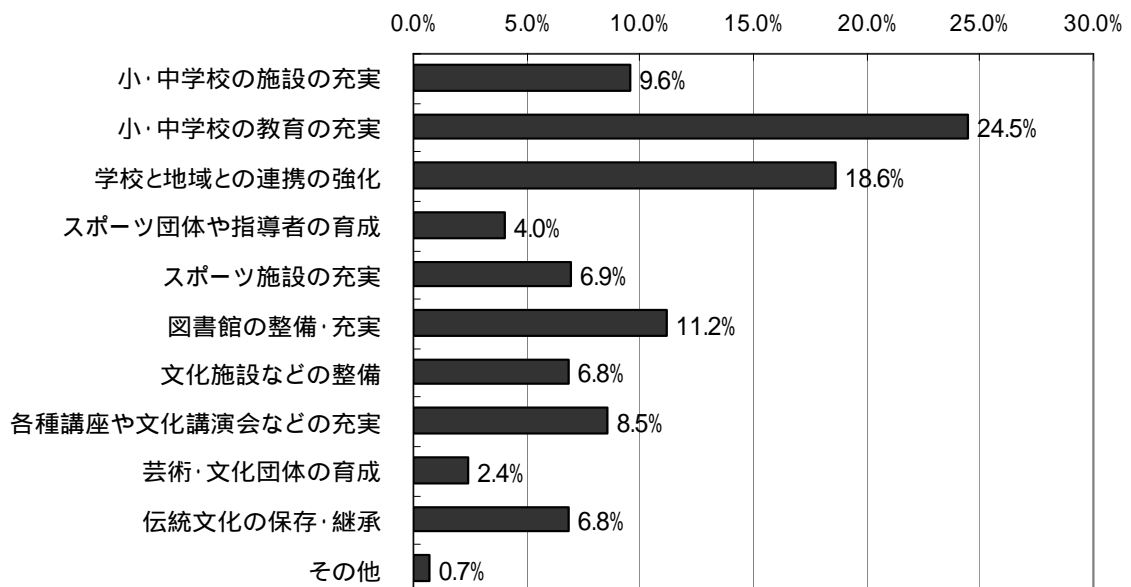
「小・中学校の教育の充実」が 24.5%で最も多く、約 4 人に 1 人の人が選んでいる。次いで、「学校と地域との連携の強化」(18.6%)、「図書館の整備・充実」(11.2%)などを 1 割以上の人が挙げている。

逆に「芸術・文化団体の育成」は 2.4%、「スポーツ団体や指導者の育成」は 4.0%と比較的低い割合であった。

男女別に見ると、どちらも割合が高い項目の上位 2 つは「小・中学校の教育の充実」、「学校と地域との連携の強化」であったが、次いで「男性」は、「小・中学校の施設の充実」、「図書館の整備・充実」、「スポーツ施設の充実」であり、「女性」は、「図書館の充実」、「各種講座や文化講演会などの充実」、「小・中学校の施設の充実」であり、差異が見られる。

年齢別に見ると、いずれの年代でも「小・中学校の教育の充実」は高い割合であるが、その他「10 歳代」や「20 歳代」では「図書館の整備・充実」や「スポーツ施設の充実」が、「30 歳代」以上では「学校と地域との連携の強化」が多い。また「30 歳代」及び「40 歳代」では「小・中学校の施設の充実」も多くの人を選んでいる。

居住地区別に見ると、いずれの地区においても「小・中学校の教育の充実」、「学校と地域との連携の強化」が高い割合であるが、「市立下稻吉中学校区」では「図書館の整備・充実」を選んでいる人も多く見られる。



問5 - 6 産業振興では、
何が重要とお考えですか。

市街地では商店街の整備・活性化、その他の地区では後継者の育成が重要と考えている割合が高い

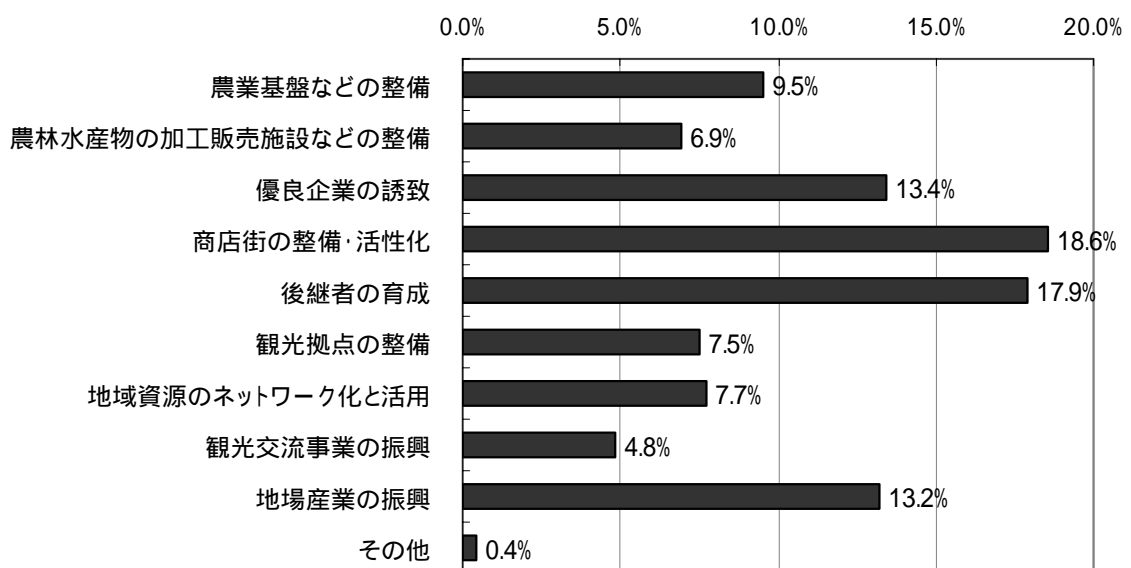
「商店街の整備・活性化」が18.6%で最も多く、次いで、「後継者の育成」(17.9%)、「優良企業の誘致」(13.4%)、「地場産業の振興」(13.2%)などを1割以上の人挙げている。逆に「観光交流事業の振興」は4.8%であり比較的低い割合であった。

男女別に見ると、どちらも割合が高い項目の上位2つは「商店街の整備・活性化」、「後継者の育成」であったが、次いで「男性」は、「優良企業の誘致」、「地場産業の振興」、「農業基盤などの整備」であり、「女性」は、「地場産業の振興」、「優良企業の誘致」、「地域資源のネットワーク化と活用」であり、差異が見られる。

年齢別に見ると、いずれの年代でも「商店街の整備・活性化」や「後継者の育成」、「優良企業の誘致」は高い割合であるが、その他「10歳代」と「70歳以上」で「農業基盤などの整備」、「40歳代」以上の年代で「地場産業の振興」を比較的多くの人選んでいる。

居住地区別に見ると、「市立下稲吉中学校区」では「商店街の整備・活性化」が最も多く、次いで「後継者の育成」であるが、その他の3地区ではいずれも「後継者の育成」がもっとも高いものの、次には「市立南中学校区」では「商店街の整備・活性化」、「市立北中学校区」では「優良企業の誘致」、「市立千代田中学校区」では「農業基盤などの整備」であり、それぞれの地区によって異なっている。

職業別に見ると、「農林水産業」の人は、「後継者の育成」が最も多く、次いで「農業基盤などの整備」であるが、それ以外の職業においてはいずれも「商店街の整備・活性化」や「後継者の育成」が高い割合であった。



| 問5 かすみがうら市の今後のまちづくりについておたずねします。 | | | | | | | | | | | | |
|---------------------------------|---------------------|-----------|-------------------|---------|------------|--------|---------|-----------------|-----------|---------|-------|------|
| 問5 - 6産業振興では、何が重要とお考えですか。 | | 農業基盤などの整備 | 農林水産物の加工販売施設などの整備 | 優良企業の誘致 | 商店街の整備・活性化 | 後継者の育成 | 観光拠点の整備 | 地域資源のネットワーク化と活用 | 観光交流事業の振興 | 地場産業の振興 | その他 | |
| | 総数 | 9.5% | 6.9% | 13.4% | 18.6% | 17.9% | 7.5% | 7.7% | 4.8% | 13.2% | 0.4% | |
| | 男性 | 10.0% | 7.3% | 15.4% | 16.9% | 16.5% | 9.4% | 6.6% | 4.0% | 13.5% | 0.4% | |
| | 女性 | 8.9% | 6.4% | 11.9% | 20.1% | 19.1% | 5.8% | 9.0% | 5.6% | 12.6% | 0.4% | |
| | 不明 | 13.1% | 8.4% | 11.2% | 16.8% | 16.8% | 9.3% | 2.8% | 3.7% | 17.8% | 0.0% | |
| 【年齢】 | 10歳代 | 男性 | 12.5% | 2.1% | 8.3% | 18.8% | 31.3% | 4.2% | 8.3% | 8.3% | 6.3% | 0.0% |
| | | 女性 | 16.0% | 4.0% | 4.0% | 28.0% | 12.0% | 8.0% | 16.0% | 4.0% | 4.0% | 4.0% |
| | 20歳代 | 男性 | 7.6% | 4.3% | 14.1% | 25.0% | 15.2% | 9.8% | 9.8% | 8.7% | 4.3% | 1.1% |
| | | 女性 | 9.4% | 2.3% | 15.6% | 22.7% | 11.7% | 8.6% | 10.9% | 8.6% | 9.4% | 0.8% |
| | 30歳代 | 男性 | 8.6% | 3.2% | 15.0% | 23.6% | 13.2% | 9.1% | 10.5% | 8.6% | 7.3% | 0.9% |
| | | 女性 | 8.4% | 4.2% | 17.6% | 26.9% | 12.6% | 5.9% | 7.6% | 6.7% | 10.1% | 0.0% |
| | 40歳代 | 男性 | 8.0% | 4.4% | 10.6% | 27.0% | 12.4% | 9.3% | 10.6% | 8.0% | 9.3% | 0.4% |
| | | 女性 | 8.1% | 4.3% | 13.0% | 27.0% | 12.5% | 8.1% | 9.6% | 7.5% | 9.6% | 0.3% |
| | 50歳代 | 男性 | 7.5% | 5.8% | 16.2% | 16.2% | 12.7% | 14.5% | 8.1% | 2.9% | 15.0% | 1.2% |
| | | 女性 | 7.4% | 2.6% | 13.5% | 24.8% | 13.0% | 7.4% | 10.0% | 4.8% | 16.1% | 0.4% |
| | 60歳代 | 男性 | 7.4% | 4.0% | 14.6% | 21.2% | 12.8% | 10.4% | 9.1% | 4.0% | 15.8% | 0.7% |
| | | 女性 | 10.2% | 8.3% | 16.8% | 17.2% | 13.5% | 9.6% | 5.6% | 3.6% | 15.2% | 0.0% |
| | 70歳以上 | 男性 | 7.0% | 7.6% | 13.6% | 18.5% | 18.9% | 6.3% | 9.3% | 6.3% | 12.3% | 0.3% |
| | | 女性 | 8.6% | 7.9% | 15.2% | 17.9% | 16.2% | 7.9% | 7.4% | 5.0% | 13.7% | 0.2% |
| | 不明 | 男性 | 9.3% | 7.8% | 15.2% | 14.8% | 15.6% | 10.0% | 5.9% | 3.7% | 17.0% | 0.7% |
| | | 女性 | 8.8% | 10.8% | 10.0% | 15.6% | 25.2% | 2.0% | 8.4% | 4.0% | 15.2% | 0.0% |
| | 不明 | 男性 | 9.0% | 9.2% | 12.8% | 15.3% | 20.1% | 6.1% | 7.1% | 3.8% | 16.1% | 0.4% |
| | | 女性 | 15.6% | 12.3% | 13.6% | 7.8% | 27.3% | 6.5% | 4.5% | 0.0% | 12.3% | 0.0% |
| | 不明 | 男性 | 12.6% | 8.6% | 10.4% | 13.1% | 30.6% | 2.7% | 5.0% | 3.6% | 13.1% | 0.5% |
| | | 女性 | 14.1% | 9.9% | 11.5% | 10.7% | 29.1% | 4.5% | 5.0% | 2.1% | 12.8% | 0.3% |
| 不明 | 男性 | 13.1% | 9.1% | 11.1% | 16.2% | 18.2% | 9.1% | 2.0% | 4.0% | 17.2% | 0.0% | |
| | 女性 | | | | | | | | | | | |
| 【居住地区】 | 市立南中学校区 | 男性 | 11.6% | 7.2% | 18.1% | 15.6% | 15.6% | 7.6% | 6.9% | 2.5% | 13.8% | 1.1% |
| | | 女性 | 9.1% | 6.4% | 13.0% | 19.1% | 20.5% | 6.4% | 5.8% | 5.8% | 13.9% | 0.0% |
| | 市立北中学校区 | 男性 | 10.2% | 6.8% | 15.2% | 17.6% | 18.4% | 6.9% | 6.3% | 4.4% | 13.8% | 0.5% |
| | | 女性 | 9.1% | 8.6% | 18.2% | 11.6% | 15.2% | 12.6% | 6.1% | 4.0% | 14.6% | 0.0% |
| | 市立千代田中学校区 | 男性 | 10.3% | 4.9% | 15.3% | 12.8% | 23.2% | 5.9% | 10.3% | 4.4% | 12.3% | 0.5% |
| | | 女性 | 9.9% | 6.7% | 16.5% | 12.1% | 19.3% | 9.1% | 8.1% | 4.2% | 13.8% | 0.2% |
| | 市立下稲吉中学校区 | 男性 | 15.0% | 9.3% | 11.0% | 9.3% | 23.6% | 9.8% | 4.9% | 4.1% | 13.0% | 0.0% |
| | | 女性 | 12.1% | 9.3% | 9.3% | 13.6% | 23.9% | 5.0% | 8.9% | 5.0% | 12.1% | 0.7% |
| | 不明 | 男性 | 13.8% | 9.2% | 10.0% | 11.5% | 23.6% | 7.4% | 7.2% | 4.5% | 12.5% | 0.4% |
| | | 女性 | 6.7% | 5.7% | 15.2% | 24.5% | 13.3% | 8.3% | 7.6% | 5.0% | 13.3% | 0.5% |
| | 不明 | 男性 | 6.7% | 5.5% | 11.3% | 27.2% | 14.0% | 5.9% | 10.7% | 6.1% | 12.0% | 0.6% |
| | | 女性 | 6.6% | 5.6% | 13.1% | 26.1% | 13.6% | 7.0% | 9.3% | 5.6% | 12.7% | 0.5% |
| 不明 | 男性 | 9.5% | 6.9% | 13.4% | 18.6% | 17.9% | 7.5% | 7.7% | 4.8% | 13.2% | 0.4% | |
| | 女性 | | | | | | | | | | | |
| 【職業】 | 農林水産業 | 21.4% | 16.1% | 10.7% | 3.0% | 25.6% | 1.8% | 4.8% | 2.4% | 14.3% | 0.0% | |
| | 自営業 (商業・サービス) | 6.6% | 4.1% | 14.8% | 20.5% | 12.3% | 7.4% | 11.5% | 4.9% | 18.0% | 0.0% | |
| | 自営業 (製造・建設) | 4.4% | 7.4% | 7.4% | 19.1% | 22.1% | 13.2% | 0.0% | 7.4% | 19.1% | 0.0% | |
| | 会社員 | 7.7% | 5.8% | 17.9% | 21.8% | 13.3% | 8.6% | 7.2% | 5.6% | 11.6% | 0.5% | |
| | 公務員・教員 (団体職員含む) | 9.6% | 4.8% | 14.4% | 17.1% | 11.6% | 11.0% | 11.0% | 5.5% | 15.1% | 0.0% | |
| | 主婦 | 8.2% | 7.5% | 11.2% | 20.9% | 20.2% | 6.2% | 8.4% | 4.3% | 12.7% | 0.4% | |
| | 学生 | 11.4% | 2.9% | 8.6% | 19.0% | 20.0% | 6.7% | 11.4% | 7.6% | 9.5% | 2.9% | |
| | パート・アルバイト (学生は含まない) | 7.5% | 5.6% | 14.8% | 23.3% | 13.4% | 9.2% | 8.9% | 6.6% | 10.8% | 0.0% | |
| | 無職 | 10.0% | 7.5% | 11.3% | 15.2% | 24.3% | 6.1% | 7.3% | 2.9% | 15.0% | 0.5% | |
| | その他 | 12.1% | 3.4% | 15.5% | 20.7% | 13.8% | 8.6% | 10.3% | 3.4% | 10.3% | 1.7% | |
| | 不明 | 14.1% | 8.9% | 11.1% | 13.3% | 20.7% | 8.9% | 3.0% | 4.4% | 15.6% | 0.0% | |
| 【居住年数】 | 生まれた時から | 11.6% | 8.1% | 13.1% | 14.3% | 21.3% | 6.8% | 5.9% | 5.4% | 13.1% | 0.4% | |
| | 転入してきて10年以上 | 8.0% | 6.3% | 13.7% | 19.9% | 16.5% | 8.2% | 9.1% | 4.1% | 13.7% | 0.4% | |
| | 転入してきて10年以内 | 8.1% | 2.9% | 14.7% | 30.1% | 9.9% | 6.3% | 10.3% | 6.6% | 10.3% | 0.7% | |
| | 不明 | 10.5% | 11.3% | 11.3% | 15.3% | 20.2% | 9.7% | 3.2% | 3.2% | 15.3% | 0.0% | |
| 【通勤・通学先】 | かすみがうら市内 | 7.9% | 6.4% | 13.3% | 17.7% | 19.2% | 8.3% | 7.9% | 5.7% | 13.4% | 0.2% | |
| | かすみがうら市以外の県内 | 9.0% | 5.1% | 16.3% | 21.3% | 14.9% | 8.4% | 7.2% | 6.0% | 11.6% | 0.2% | |
| | 県外 | 7.3% | 7.3% | 15.3% | 21.2% | 10.2% | 7.3% | 8.8% | 5.8% | 14.6% | 2.2% | |
| | 通勤・通学していない | 10.2% | 8.7% | 12.0% | 16.2% | 19.7% | 6.4% | 8.7% | 3.6% | 14.2% | 0.4% | |
| | 不明 | 13.3% | 8.1% | 8.4% | 17.2% | 23.0% | 6.8% | 5.8% | 2.6% | 14.2% | 0.6% | |

問5 - 7 男女共同参画社会の形成では、
何が重要とお考えですか。

**働く男女のための育児・介護休業制度
の普及や支援体制の強化と回答した方
の割合が突出していた**

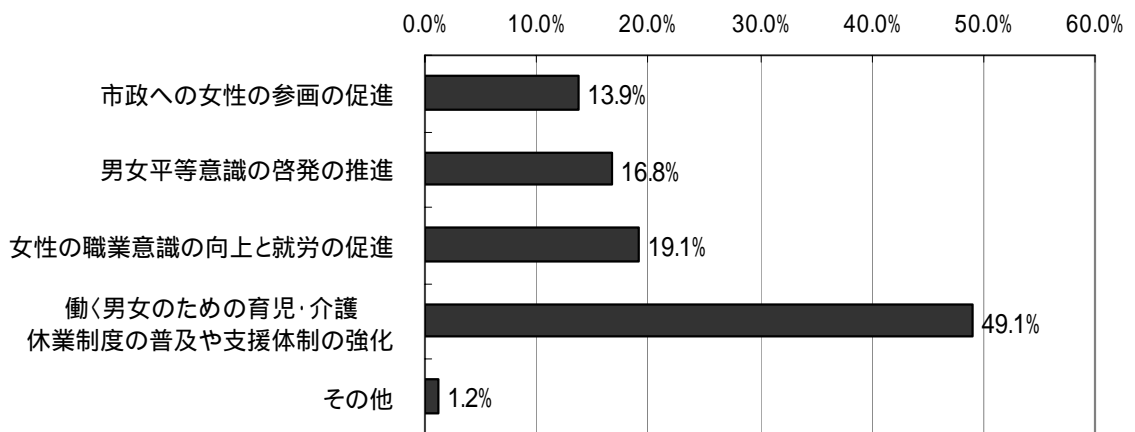
約半数の49.1%の人が「働く男女のための育児・介護休業制度の普及や支援体制の強化」を挙げており、その他の施策についてもいずれも1割以上の人を選んでいいる。

男女別に見ると、どちらも「働く男女のための育児・介護休業制度の普及や支援体制の強化」が最も多いものの、次いで「男性」は「男女平等意識の啓発の推進」、「女性」は「女性の職業意識の向上と就労の促進」であった。

年齢別に見ても、あまり差異は見られない。個別に見ると、「市政への女性の参画の促進」についての「女性」の回答の割合は、年代が上がるにつれて高くなる傾向にある。

居住地区別に見ると、いずれの地区においても「働く男女のための育児・介護休業制度の普及や支援体制の強化」が最も多いものの、次いで「市立南中学校区」及び「市立北中学校区」では「男女平等意識の啓発の推進」が、「市立千代田中学校区」及び「市立下稲吉中学校区」では「女性の職業意識の向上と就労の促進」が高い割合であった。

職業別に見ると、やはりいずれも「働く男女のための育児・介護休業制度の普及や支援体制の強化」が最も多いものの、次いで「農林水産業」及び「公務員・教員」は「市政への女性の参画の促進」、「自営業（製造・サービス）」及び「無職」は「男女平等意識の啓発の推進」、それ以外の職業では「女性の職業意識の向上と就労の促進」が高い割合であった。



| 問5 かずみがうら市の今後のまちづくりについておたずねします。 | | | | | | | | |
|---------------------------------|------------------------|--------------|--------------|------------------|------------------------------|-------|-------|------|
| 問5 - 7男女参画社会の形成では、何が重要とお考えですか。 | | 市政への女性の参画の促進 | 男女平等意識の啓発の推進 | 女性の職業意識の向上と就労の促進 | 働く男女のための育児・介護休業制度の普及や支援体制の強化 | その他 | | |
| | 総数 | 13.9% | 16.8% | 19.1% | 49.1% | 1.2% | | |
| | 男性 | 15.9% | 19.4% | 15.4% | 47.6% | 1.7% | | |
| | 女性 | 12.4% | 14.7% | 22.0% | 50.4% | 0.6% | | |
| | 不明 | 11.6% | 17.9% | 18.9% | 47.4% | 4.2% | | |
| 【年齢】 | 10歳代 | 男性 | 20.0% | 15.0% | 22.5% | 42.5% | 0.0% | |
| | | 女性 | 4.0% | 28.0% | 36.0% | 32.0% | 0.0% | |
| | | | 13.8% | 20.0% | 27.7% | 38.5% | 0.0% | |
| | | 20歳代 | 男性 | 14.8% | 22.2% | 18.5% | 44.4% | 0.0% |
| | 女性 | | 8.4% | 10.1% | 26.1% | 55.5% | 0.0% | |
| | | | 11.0% | 15.0% | 23.0% | 51.0% | 0.0% | |
| | | 30歳代 | 男性 | 6.7% | 17.3% | 13.5% | 57.7% | 4.8% |
| | 女性 | | 8.5% | 12.9% | 19.9% | 58.7% | 0.0% | |
| | | | 7.9% | 14.4% | 17.7% | 58.4% | 1.6% | |
| | | 40歳代 | 男性 | 13.9% | 21.5% | 10.4% | 51.4% | 2.8% |
| | 女性 | | 11.8% | 12.3% | 22.7% | 52.7% | 0.5% | |
| | | | 12.9% | 16.3% | 17.5% | 51.9% | 1.4% | |
| | | 50歳代 | 男性 | 16.1% | 15.7% | 17.2% | 49.4% | 1.5% |
| | 女性 | | 12.7% | 15.5% | 24.7% | 46.6% | 0.4% | |
| | | | 14.3% | 15.6% | 21.1% | 48.0% | 0.9% | |
| | | 60歳代 | 男性 | 16.0% | 20.8% | 15.2% | 47.2% | 0.8% |
| | 女性 | | 16.5% | 14.3% | 21.2% | 47.6% | 0.4% | |
| | | | 16.2% | 17.8% | 18.0% | 47.3% | 0.6% | |
| | | 70歳以上 | 男性 | 23.7% | 23.0% | 15.1% | 36.7% | 1.4% |
| | 女性 | | 15.2% | 18.8% | 16.2% | 47.7% | 2.0% | |
| | | | 18.7% | 20.8% | 15.8% | 43.0% | 1.8% | |
| | | 不明 | 10.2% | 15.9% | 20.5% | 48.9% | 4.5% | |
| | 【居住地区】 | 市立南中学校区 | 男性 | 16.1% | 22.5% | 12.9% | 47.4% | 1.2% |
| | | | 女性 | 11.8% | 16.2% | 22.1% | 49.7% | 0.3% |
| | | | 13.6% | 18.8% | 18.2% | 48.7% | 0.7% | |
| | | 市立北中学校区 | 男性 | 20.1% | 19.5% | 11.8% | 46.7% | 1.8% |
| 女性 | | | 12.9% | 16.1% | 19.4% | 51.6% | 0.0% | |
| | | | 16.5% | 17.6% | 15.9% | 49.2% | 0.8% | |
| | | 市立千代田中学校区 | 男性 | 15.1% | 17.9% | 16.1% | 49.1% | 1.8% |
| 女性 | | | 12.7% | 12.4% | 19.9% | 53.8% | 1.2% | |
| | | | 13.7% | 15.2% | 18.0% | 51.6% | 1.5% | |
| | | 市立下稲吉中学校区 | 男性 | 14.4% | 17.3% | 18.7% | 47.7% | 1.9% |
| 女性 | | | 12.6% | 14.1% | 24.7% | 48.0% | 0.6% | |
| | | | 13.4% | 15.7% | 22.0% | 47.7% | 1.2% | |
| | | 不明 | 10.5% | 19.3% | 16.7% | 50.0% | 3.5% | |
| 【職業】 | | 農林水産業 | 19.7% | 18.3% | 14.8% | 47.2% | 0.0% | |
| | 自営業 (商業・サービス) | 14.1% | 13.1% | 20.2% | 52.5% | 0.0% | | |
| | 自営業 (製造・建設) | 7.8% | 25.0% | 17.2% | 50.0% | 0.0% | | |
| | 会社員 | 11.9% | 16.8% | 17.8% | 51.7% | 1.8% | | |
| | 公務員・教員 (団体職員含む) | 20.0% | 16.9% | 12.3% | 50.8% | 0.0% | | |
| | 主婦 | 12.9% | 14.5% | 21.8% | 50.6% | 0.2% | | |
| | 学生 | 11.6% | 18.9% | 28.4% | 41.1% | 0.0% | | |
| | パート・アルバイト (学生は含まない) | 12.0% | 12.4% | 23.3% | 52.0% | 0.4% | | |
| | 無職 | 18.2% | 19.4% | 16.0% | 44.2% | 2.2% | | |
| | その他 | 9.3% | 24.1% | 18.5% | 44.4% | 3.7% | | |
| | 不明 | 9.2% | 19.3% | 21.0% | 46.2% | 4.2% | | |
| 【居住年数】 | 生まれた時から | 14.3% | 17.4% | 18.3% | 48.9% | 1.1% | | |
| | 転入してきて10年以上 | 14.6% | 16.6% | 19.5% | 48.4% | 1.0% | | |
| | 転入してきて10年以内 | 10.8% | 13.0% | 21.2% | 53.7% | 1.3% | | |
| | 不明 | 9.5% | 22.4% | 17.2% | 47.4% | 3.4% | | |
| 【通勤・通学先】 | かずみがうら市内 | 11.1% | 19.1% | 21.4% | 48.2% | 0.2% | | |
| | かずみがうら市以外の県内 | 12.0% | 16.3% | 19.0% | 51.7% | 1.0% | | |
| | 県外 | 17.9% | 9.8% | 23.6% | 46.3% | 2.4% | | |
| | 通勤・通学していない | 16.6% | 17.1% | 16.3% | 48.5% | 1.5% | | |
| | 不明 | 15.1% | 16.8% | 20.4% | 45.9% | 1.8% | | |

問5 - 8 各種交流事業については、
何が重要とお考えですか。

市内や周辺市町村などとの身近な地域間
での交流を重要と考えている割合が高い

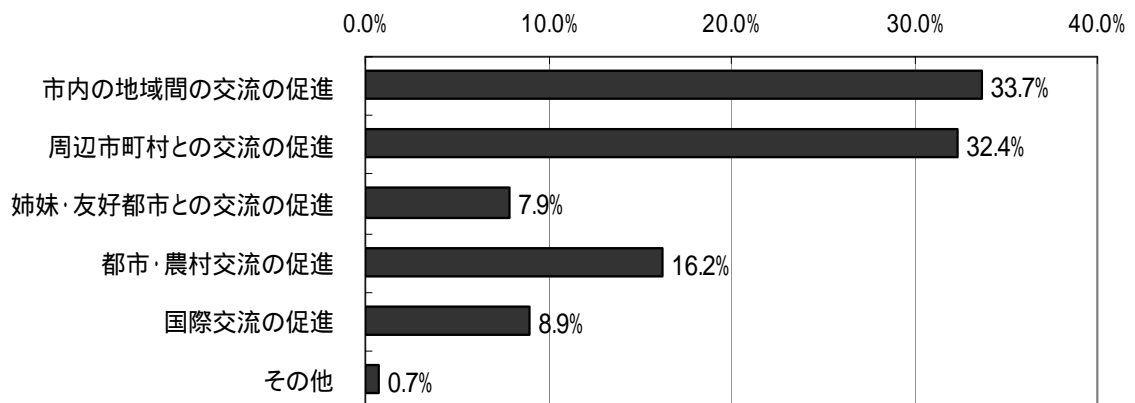
「市内の地域間の交流の促進」(33.7%)と「周辺市町村との交流の促進」(32.4%)が突出しており、身近な地域間での交流が重視されていることがわかる。

男女別ではあまり差異は見られない。

年齢別に見ると、「10歳代」では「周辺市町村との交流の促進」及び「国際交流の促進」が最も多いのに対して、「20歳代」では「周辺市町村との交流の促進」が最も多いことは同様であるが、次いで「市内の地域間の交流の促進」であり、「30歳代」以上の年代は、この2つの順序が入れ替わり、「市内の地域間の交流の促進」が最も多く、次いで「周辺市町村との交流の促進」であった。また、「国際交流の促進」については、年代が上がるにつれて割合が低くなる傾向が見られる。

居住地区別に見ると、「市立南中学校区」及び「市立千代田中学校区」では「市内の地域間の交流の促進」が最も多く、次いで「周辺市町村との交流の促進」、「市立北中学校区」及び「市立下稲吉中学校区」では逆に、「周辺市町村との交流の促進」が最も多く、次いで「市内の地域間の交流の促進」であった。

職業別に見ると、「農林水産業」の人の約3人に1人は「都市・農村交流の促進」を挙げている。



| 問5 かすみがうら市の今後のまちづくりについておたずねします。 | | | | | | | | |
|---------------------------------|------------------------|--------------|--------------|----------------|------------|---------|-------|------|
| 問5 - 8 各種交流事業については、何が重要とお考えですか。 | | 市内の地域間の交流の促進 | 周辺市町村との交流の促進 | 姉妹・友好都市との交流の促進 | 都市・農村交流の促進 | 国際交流の促進 | その他 | |
| | 総数 | 33.7% | 32.4% | 7.9% | 16.2% | 8.9% | 0.7% | |
| | 男性 | 32.6% | 32.2% | 8.6% | 17.1% | 8.7% | 0.9% | |
| | 女性 | 34.6% | 32.9% | 7.5% | 15.1% | 9.4% | 0.5% | |
| | 不明 | 34.3% | 28.4% | 6.9% | 21.6% | 5.9% | 2.9% | |
| 【年齢】 | 10歳代 | 男性 | 19.6% | 30.4% | 6.5% | 19.6% | 23.9% | 0.0% |
| | | 女性 | 27.3% | 18.2% | 13.6% | 9.1% | 31.8% | 0.0% |
| | | | 22.1% | 26.5% | 8.8% | 16.2% | 26.5% | 0.0% |
| | 20歳代 | 男性 | 28.8% | 35.0% | 13.8% | 12.5% | 8.8% | 1.3% |
| | | 女性 | 29.9% | 29.1% | 9.4% | 11.1% | 20.5% | 0.0% |
| | | | 29.4% | 31.5% | 11.2% | 11.7% | 15.7% | 0.5% |
| | 30歳代 | 男性 | 23.6% | 37.3% | 13.6% | 7.3% | 16.4% | 1.8% |
| | | 女性 | 39.4% | 30.1% | 8.3% | 10.9% | 10.9% | 0.5% |
| | | | 33.7% | 32.7% | 10.2% | 9.6% | 12.9% | 1.0% |
| | 40歳代 | 男性 | 36.6% | 31.4% | 5.9% | 13.7% | 11.8% | 0.7% |
| | | 女性 | 34.3% | 35.3% | 5.4% | 12.7% | 12.3% | 0.0% |
| | | | 35.1% | 33.7% | 5.6% | 13.4% | 12.0% | 0.3% |
| | 50歳代 | 男性 | 32.8% | 30.6% | 6.6% | 21.4% | 7.4% | 1.1% |
| | | 女性 | 32.6% | 32.2% | 8.3% | 18.6% | 7.2% | 1.1% |
| | | | 32.7% | 31.4% | 7.5% | 20.0% | 7.3% | 1.1% |
| | 60歳代 | 男性 | 35.3% | 29.8% | 9.9% | 20.2% | 4.4% | 0.4% |
| | | 女性 | 34.3% | 35.1% | 7.4% | 19.0% | 3.7% | 0.4% |
| | | | 34.9% | 32.3% | 8.7% | 19.6% | 4.0% | 0.4% |
| | 70歳以上 | 男性 | 36.5% | 35.8% | 6.6% | 16.1% | 4.4% | 0.7% |
| | | 女性 | 36.8% | 35.4% | 6.1% | 15.6% | 5.7% | 0.5% |
| | | | 36.5% | 35.1% | 6.5% | 16.1% | 5.1% | 0.6% |
| | 不明 | 35.1% | 28.9% | 6.2% | 19.6% | 7.2% | 3.1% | |
| 【居住地区】 | 市立南中学校区 | 男性 | 34.4% | 28.7% | 8.9% | 17.4% | 10.1% | 0.4% |
| | | 女性 | 33.4% | 30.4% | 6.4% | 19.0% | 10.4% | 0.3% |
| | | | 33.9% | 29.7% | 7.5% | 18.3% | 10.3% | 0.3% |
| | 市立北中学校区 | 男性 | 28.6% | 35.4% | 8.6% | 20.6% | 5.7% | 1.1% |
| | | 女性 | 35.7% | 33.5% | 7.0% | 16.2% | 7.6% | 0.0% |
| | | | 32.3% | 34.3% | 7.7% | 18.5% | 6.6% | 0.6% |
| | 市立千代田中学校区 | 男性 | 34.1% | 30.1% | 7.1% | 22.1% | 6.6% | 0.0% |
| | | 女性 | 35.5% | 34.4% | 7.3% | 13.9% | 7.7% | 1.2% |
| | | | 34.8% | 32.1% | 7.4% | 18.0% | 7.2% | 0.6% |
| | 市立下稲吉中学校区 | 男性 | 32.8% | 34.6% | 8.9% | 12.2% | 9.9% | 1.6% |
| | | 女性 | 34.4% | 33.8% | 8.7% | 13.0% | 9.8% | 0.4% |
| | | | 33.7% | 34.1% | 8.7% | 12.7% | 9.8% | 0.9% |
| | 不明 | 33.6% | 28.8% | 7.2% | 17.6% | 10.4% | 2.4% | |
| 【職業】 | 農林水産業 | 34.8% | 23.4% | 5.0% | 32.6% | 4.3% | 0.0% | |
| | 自営業 (商業・サービス) | 32.7% | 36.6% | 7.9% | 15.8% | 5.0% | 2.0% | |
| | 自営業 (製造・建設) | 31.9% | 37.5% | 13.9% | 15.3% | 1.4% | 0.0% | |
| | 会社員 | 34.2% | 32.8% | 8.1% | 13.4% | 10.8% | 0.7% | |
| | 公務員・教員 (団体職員含む) | 32.3% | 30.0% | 8.5% | 16.9% | 12.3% | 0.0% | |
| | 主婦 | 33.5% | 33.7% | 7.7% | 17.3% | 7.0% | 0.7% | |
| | 学生 | 23.2% | 26.3% | 7.4% | 15.8% | 26.3% | 1.1% | |
| | パート・アルバイト (学生は含まない) | 36.8% | 32.7% | 7.7% | 11.4% | 11.0% | 0.4% | |
| | 無職 | 34.7% | 34.7% | 8.0% | 16.5% | 5.3% | 0.7% | |
| | その他 | 29.1% | 32.7% | 10.9% | 10.9% | 14.5% | 1.8% | |
| | | 不明 | 34.8% | 28.9% | 6.7% | 19.3% | 8.1% | 2.2% |
| 【居住年数】 | 生まれた時から | 34.1% | 30.9% | 7.4% | 19.0% | 7.9% | 0.6% | |
| | 転入してきて10年以上 | 33.6% | 33.3% | 8.4% | 14.8% | 9.5% | 0.5% | |
| | 転入してきて10年以内 | 32.2% | 36.6% | 8.4% | 10.1% | 11.0% | 1.8% | |
| | 不明 | 34.4% | 28.8% | 7.2% | 19.2% | 8.0% | 2.4% | |
| 【通勤・通学先】 | かすみがうら市内 | 36.3% | 30.5% | 7.8% | 16.8% | 7.8% | 0.8% | |
| | かすみがうら市以外の県内 | 32.7% | 33.0% | 8.5% | 14.0% | 11.5% | 0.3% | |
| | 県外 | 24.4% | 26.8% | 11.8% | 14.2% | 21.3% | 1.6% | |
| | 通勤・通学していない | 34.9% | 34.2% | 7.0% | 17.3% | 5.7% | 1.0% | |
| | 不明 | 33.4% | 32.1% | 7.2% | 19.7% | 6.6% | 1.0% | |

問5 - 9 行政サービスの向上、
また、行政改革を行ううえで、
何が重要とお考えですか。

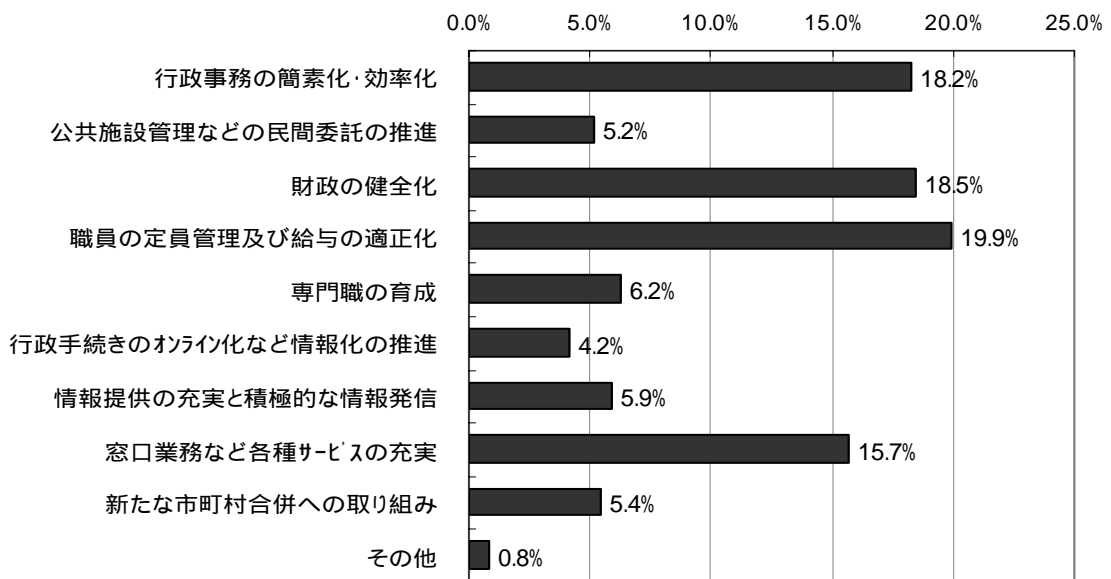
**職員の数や給与の適正化、財政の健全化、
行政事務の簡素化・効率化などが重要と考え
られている割合が高い**

「職員の定数管理及び給与の適正化」（19.9%）、「財政の健全化」（18.5%）、「行政事務の簡素化・効率化」（18.2%）、「窓口業務など各種サービスの充実」（15.7%）などが上位を占めているが、それ以外はいずれも5%前後の割合である。

男女別に見ると、どちらも「職員の定員管理及び給与の適正化」が最も多いものの、次いで「男性」は「財政の健全化」、「行政事務の簡素化・効率化」の順であり、「女性」は2番目と3番目が入り替わり「行政事務の簡素化・効率化」、「財政の健全化」の順であった。

年齢別に見ると、いずれの年代においても上記の3項目が高い割合であるが、その他「10歳代」では「専門職の育成」が、また「70歳以上」で「窓口業務など各種サービスの充実」が他の年代よりも多い。

居住地区別や、職業別などにおいては、あまり大きな差異は見られない。



| 問5 かすみがうら市の今後のまちづくりについておたずねします。 | | | | | | | | | | | | | |
|---|---------------------|---------------|------------------|--------|-----------------|--------|----------------------|------------------|-----------------|----------------|-------|------|------|
| 問5-9 行政サービスの向上、また、行政改革を行ううえで、何が重要とお考えですか。 | | 行政事務の簡素化・効率化 | 公共施設管理などの民間委託の推進 | 財政の健全化 | 職員の定員管理及び給与の適正化 | 専門職の育成 | 行政手続きのオンライン化など情報化の推進 | 情報提供の充実と積極的な情報発信 | 窓口業務など各種サービスの充実 | 新たな市町村合併への取り組み | その他 | | |
| | 総数 | 18.2% | 5.2% | 18.5% | 19.9% | 6.2% | 4.2% | 5.9% | 15.7% | 5.4% | 0.8% | | |
| | 男性 | 18.0% | 5.1% | 19.7% | 20.2% | 6.7% | 4.7% | 5.3% | 14.3% | 5.4% | 0.7% | | |
| | 女性 | 18.8% | 5.2% | 17.9% | 19.4% | 5.7% | 3.8% | 6.2% | 16.9% | 5.4% | 0.8% | | |
| | 不明 | 14.2% | 5.3% | 12.4% | 23.9% | 8.0% | 3.5% | 8.0% | 15.9% | 6.2% | 2.7% | | |
| 【年齢】 | 10歳代 | 男性 | 14.6% | 2.1% | 27.1% | 10.4% | 14.6% | 4.2% | 10.4% | 14.6% | 2.1% | 0.0% | |
| | | 女性 | 13.6% | 9.1% | 22.7% | 9.1% | 13.6% | 9.1% | 9.1% | 0.0% | 9.1% | 4.5% | |
| | 20歳代 | 男性 | 10.9% | 6.5% | 19.6% | 18.5% | 10.9% | 6.5% | 6.5% | 13.0% | 6.5% | 1.1% | |
| | | 女性 | 15.2% | 4.5% | 16.7% | 18.2% | 9.1% | 8.3% | 8.3% | 15.2% | 3.8% | 0.8% | |
| | 30歳代 | | 13.4% | 5.4% | 17.9% | 18.3% | 9.8% | 7.6% | 7.6% | 14.3% | 4.9% | 0.9% | |
| | | 男性 | 22.0% | 6.5% | 14.6% | 16.3% | 2.4% | 8.9% | 4.9% | 17.1% | 7.3% | 0.0% | |
| | | 女性 | 15.8% | 5.3% | 19.7% | 19.3% | 5.3% | 7.0% | 9.2% | 14.9% | 3.1% | 0.4% | |
| | 40歳代 | | 17.9% | 5.7% | 17.9% | 18.2% | 4.3% | 7.7% | 7.7% | 15.7% | 4.6% | 0.3% | |
| | | 男性 | 20.8% | 3.9% | 21.3% | 17.4% | 5.6% | 6.2% | 3.9% | 16.3% | 3.4% | 1.1% | |
| | | 女性 | 21.2% | 7.6% | 18.2% | 21.6% | 2.5% | 3.4% | 7.2% | 13.1% | 4.2% | 0.8% | |
| | 50歳代 | | 21.2% | 6.0% | 19.5% | 19.7% | 3.8% | 4.8% | 5.8% | 14.4% | 3.8% | 1.0% | |
| | | 男性 | 18.3% | 3.6% | 19.9% | 23.5% | 4.6% | 4.9% | 4.9% | 14.7% | 4.9% | 0.7% | |
| | | 女性 | 23.4% | 4.4% | 17.4% | 20.6% | 4.4% | 2.8% | 5.3% | 16.2% | 5.0% | 0.6% | |
| | 60歳代 | | 20.9% | 4.0% | 18.7% | 22.0% | 4.5% | 3.8% | 5.1% | 15.5% | 4.9% | 0.6% | |
| | | 男性 | 18.3% | 6.8% | 18.3% | 23.7% | 7.9% | 2.9% | 5.0% | 11.5% | 5.0% | 0.7% | |
| | | 女性 | 19.8% | 4.9% | 18.6% | 22.4% | 5.3% | 1.1% | 3.8% | 17.1% | 6.5% | 0.4% | |
| | 70歳以上 | | 18.9% | 5.9% | 18.6% | 23.2% | 6.6% | 2.0% | 4.4% | 14.2% | 5.7% | 0.6% | |
| | | 男性 | 15.4% | 5.4% | 22.1% | 17.4% | 8.7% | 1.3% | 6.0% | 14.8% | 8.1% | 0.7% | |
| | | 女性 | 14.3% | 4.1% | 15.7% | 13.4% | 8.8% | 2.3% | 4.6% | 26.3% | 9.2% | 1.4% | |
| | 不明 | | 15.1% | 4.6% | 18.0% | 15.3% | 8.6% | 1.9% | 5.1% | 21.5% | 8.9% | 1.1% | |
| | 【居住地区】 | 市立南中学校区 | 男性 | 16.5% | 5.0% | 20.1% | 18.7% | 6.5% | 5.8% | 6.1% | 16.5% | 4.3% | 0.4% |
| | | | 女性 | 17.6% | 6.2% | 15.9% | 21.4% | 4.9% | 3.5% | 5.4% | 19.5% | 5.4% | 0.3% |
| 市立北中学校区 | | 男性 | 17.1% | 5.7% | 17.7% | 20.2% | 5.6% | 4.5% | 5.7% | 18.2% | 4.9% | 0.3% | |
| | | 女性 | 17.4% | 5.8% | 18.4% | 22.6% | 6.3% | 2.1% | 5.3% | 17.4% | 3.7% | 1.1% | |
| 市立千代田中学校区 | | 男性 | 21.1% | 4.8% | 17.7% | 17.7% | 8.6% | 4.8% | 8.1% | 14.4% | 2.9% | 0.0% | |
| | | 女性 | 19.4% | 5.2% | 18.1% | 20.1% | 7.4% | 3.5% | 6.7% | 15.9% | 3.2% | 0.5% | |
| 市立下稲吉中学校区 | | 男性 | 18.3% | 4.0% | 21.4% | 19.8% | 8.7% | 3.2% | 4.0% | 13.5% | 6.7% | 0.4% | |
| | | 女性 | 18.4% | 4.0% | 18.4% | 18.1% | 6.5% | 1.4% | 7.2% | 18.1% | 6.5% | 1.4% | |
| 不明 | | 男性 | 18.4% | 3.9% | 19.7% | 19.1% | 7.5% | 2.3% | 5.6% | 15.8% | 6.8% | 0.9% | |
| | | 女性 | 19.2% | 4.8% | 19.0% | 20.4% | 6.2% | 6.2% | 5.7% | 11.4% | 6.2% | 0.9% | |
| 【職業】 | | 農林水産業 | 19.0% | 4.9% | 19.4% | 19.4% | 4.8% | 4.8% | 5.7% | 15.5% | 5.9% | 0.7% | |
| | | 自営業 (商業・サービス) | 19.1% | 4.9% | 19.2% | 19.8% | 5.4% | 5.5% | 5.7% | 13.7% | 6.0% | 0.8% | |
| | | 自営業 (製造・建設) | 13.1% | 9.5% | 12.4% | 21.2% | 7.3% | 2.9% | 6.6% | 18.2% | 5.1% | 3.6% | |
| | | 会社員 | 15.5% | 6.2% | 22.4% | 19.3% | 9.3% | 2.5% | 4.3% | 14.3% | 6.2% | 0.0% | |
| | 公務員・教員 (団体職員含む) | 20.3% | 6.5% | 13.0% | 27.6% | 5.7% | 0.8% | 4.1% | 13.0% | 8.1% | 0.8% | | |
| | 主婦 | 18.4% | 2.6% | 13.2% | 32.9% | 2.6% | 1.3% | 6.6% | 13.2% | 9.2% | 0.0% | | |
| | 学生 | 19.2% | 5.4% | 16.9% | 20.0% | 4.5% | 7.0% | 5.3% | 16.2% | 4.7% | 0.8% | | |
| | パート・アルバイト (学生は含まない) | 18.9% | 4.1% | 22.3% | 12.2% | 9.5% | 6.8% | 5.4% | 12.2% | 6.8% | 2.0% | | |
| | 無職 | 20.4% | 4.0% | 20.8% | 18.3% | 5.0% | 2.7% | 6.5% | 16.4% | 5.5% | 0.4% | | |
| | その他 | 13.5% | 3.8% | 24.0% | 12.5% | 13.5% | 6.7% | 9.6% | 9.6% | 3.8% | 2.9% | | |
| | 不明 | 18.0% | 5.7% | 19.6% | 24.3% | 4.1% | 4.1% | 6.6% | 15.5% | 2.2% | 0.0% | | |
| | 不明 | 17.6% | 5.3% | 17.6% | 18.3% | 8.2% | 3.2% | 4.8% | 17.4% | 6.8% | 0.9% | | |
| | 不明 | 13.1% | 9.8% | 19.7% | 18.0% | 6.6% | 1.6% | 8.2% | 16.4% | 4.9% | 1.6% | | |
| | 不明 | 15.3% | 5.6% | 12.5% | 21.5% | 6.9% | 2.1% | 7.6% | 20.1% | 6.3% | 2.1% | | |
| 【居住年数】 | 生まれた時から | 18.2% | 4.4% | 18.8% | 19.9% | 7.1% | 3.9% | 5.6% | 16.7% | 4.7% | 0.7% | | |
| | 転入してきて10年以上 | 19.2% | 5.4% | 18.5% | 20.0% | 5.7% | 4.4% | 5.2% | 14.7% | 6.3% | 0.6% | | |
| | 転入してきて10年以内 | 17.4% | 6.3% | 19.3% | 18.9% | 4.1% | 4.8% | 9.3% | 14.8% | 3.7% | 1.5% | | |
| | 不明 | 11.5% | 6.9% | 13.7% | 20.6% | 8.4% | 3.1% | 7.6% | 19.1% | 6.9% | 2.3% | | |
| 【通勤・通学先】 | かすみがうら市内 | 18.6% | 7.8% | 16.9% | 20.3% | 7.1% | 2.6% | 5.6% | 15.5% | 5.2% | 0.4% | | |
| | かすみがうら市以外の県内 | 18.2% | 4.1% | 18.6% | 20.7% | 5.2% | 6.1% | 5.8% | 15.4% | 5.0% | 0.8% | | |
| | 県外 | 13.9% | 5.6% | 19.4% | 18.1% | 9.0% | 7.6% | 6.9% | 13.2% | 3.5% | 2.8% | | |
| | 通勤・通学していない | 18.7% | 4.4% | 21.3% | 18.3% | 6.2% | 2.9% | 5.6% | 15.5% | 6.5% | 0.6% | | |
| | 不明 | 18.5% | 5.2% | 13.3% | 21.6% | 6.5% | 2.8% | 6.8% | 18.8% | 5.2% | 1.2% | | |

比較的軽い気持ちで参加できる活動に、参加希望が高い

問6 あなたは、どのようなまちづくりの活動に参加したいとお考えですか。（回答数無制限）

「趣味や特技を生かしたボランティア活動」が17.2%で最も多く、次いで、「地域の清掃や美化活動」（14.3%）、「市のまちづくり関連イベントなどへの参加」（12.0%）、「地域の防災・防犯・救援活動」（10.7%）などを1割以上の人が挙げている。

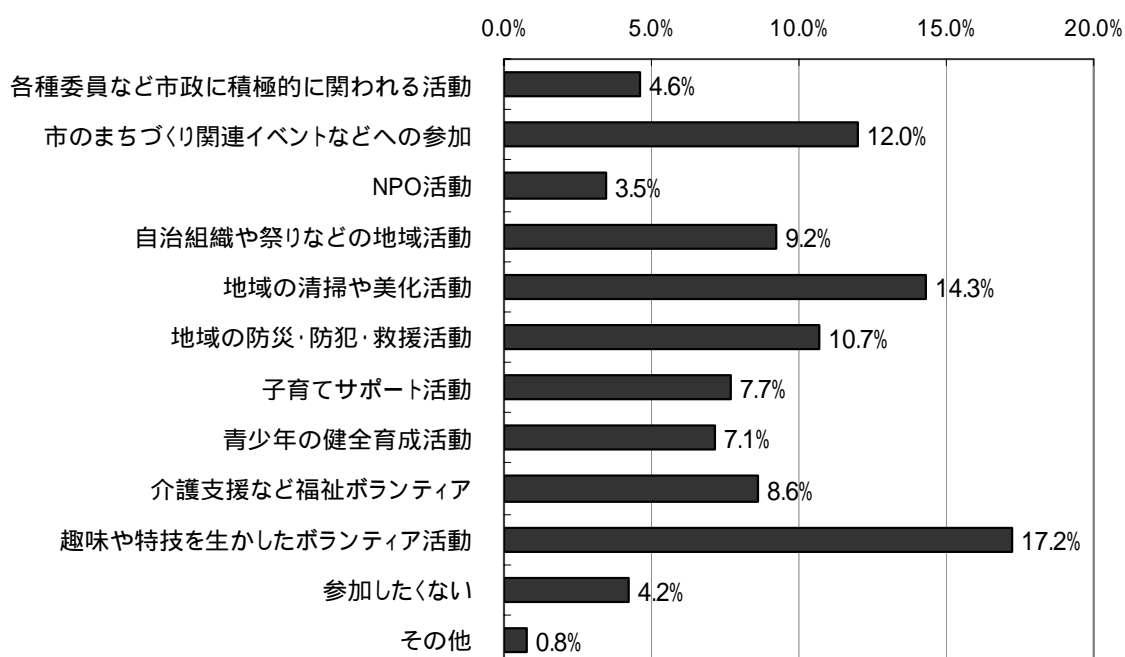
逆に「NPO活動」（3.5%）、「各種委員など市政に積極的に関われる活動」（4.6%）などは比較的低い割合であった。また、「参加したくない」と4.2%の人が回答している。

男女別に見ると、どちらも「趣味や特技を生かしたボランティア活動」が最も多いものの、次いで「男性」は「地域の防災・防犯・救援活動」、「地域の清掃や美化活動」、「市のまちづくり関連イベントなどへの参加」、「自治組織や祭りなどの地域活動」の順であり、「女性」は「地域の清掃や美化活動」、「市のまちづくり関連イベントなどへの参加」、「子育てサポート活動」、「介護支援など福祉ボランティア活動」の順であった。慣例的に「男性」の参加が多い活動や、「女性」の参加が多い活動により差異が生じている。

性・年齢別に比較的参加の希望が多い活動として、2割を超える割合を示す項目を見ると、「自治組織や祭りなどの地域活動」では「10歳代」の「男性」、「地域の防災・防犯・救援活動」では「30歳代」の「男性」、「趣味や特技を生かしたボランティア活動」では、「50歳代」の「男性」と「10歳代」、「20歳代」、「50歳代」の「女性」の参加希望が高い。

職業別で見ると、他の職業に比べて「農林水産業」の人は、「趣味や特技を生かしたボランティア活動」の割合が低く、「地域の清掃活動や美化活動」の割合が高い。

居住地区別や、居住年数別などにおいては、あまり大きな差異は見られない。



問7 まちづくり全般について、ご意見・ご提案があればご記入下さい。

自由回答に記述があった意見を項目別に整理した。

関連する項目で見ると、「道路整備について」の意見が最も多く、次いで「公共サービスについて」、「公共施設整備について」などであった。

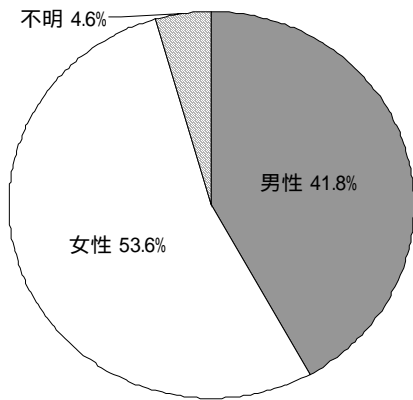
個別の内容的には、「まちづくりについての考え方」や「市町村合併について」、「医療・福祉サービス」、「歩道・街灯について」、「道路整備の必要性」、「教育・文化施設」等への意見が多く記述されている。

自由回答で多かった意見(2票以上のみ)

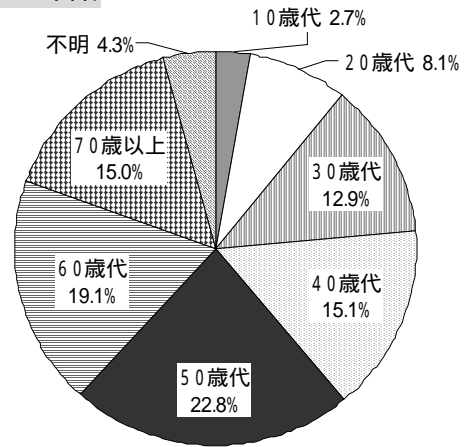
| 順位 | 項目 | 票数 |
|----|---------------|----|
| 1 | 道路整備について | 99 |
| | 歩道・街灯について | 37 |
| | 整備の必要性 | 37 |
| | 子どもへの配慮 | 13 |
| | 排水について | 4 |
| | 交通の不便さ | 1 |
| | 道路補修について | 1 |
| | 道路舗装について | 1 |
| | 道路美化のために | 1 |
| | その他 | 4 |
| 2 | 公共サービスについて | 88 |
| | 医療・福祉サービス | 40 |
| | 子育て支援サービス | 29 |
| | 情報サービス | 14 |
| | 水道料金 | 2 |
| | 料金について | 1 |
| | 役所の窓口業務 | 1 |
| | 老後への不安 | 1 |
| 3 | 公共施設整備 | 70 |
| | 教育・文化施設 | 34 |
| | 公園・子どもの遊び場 | 21 |
| | スポーツ施設 | 10 |
| | 生活支援施設 | 5 |
| 4 | まちづくりについての考え方 | 49 |
| 5 | 市町村合併について | 42 |
| 6 | 役所の職員への申し出 | 34 |
| 7 | 開発・整備 | 28 |
| | 駅前開発 | 20 |
| | ショッピングセンター | 1 |
| | 大型レジャー施設 | 1 |
| | 住宅地開発 | 1 |
| | 住宅地内の農地整備 | 1 |
| | 休耕地の再利用 | 1 |
| | 集客施設の誘致 | 1 |
| | 道の駅建設 | 1 |
| | 教育機関の誘致 | 1 |
| 8 | 公共交通の必要性 | 24 |
| 9 | 自然環境への配慮 | 17 |
| 10 | アンケート調査に対して | 13 |
| | ゴミ問題 | 13 |
| 12 | 地域のイベント | 11 |
| 13 | 教育問題について | 7 |
| 14 | 情報基盤整備の必要性 | 6 |
| | 悪臭に対する非難 | 6 |
| | 税金について | 6 |
| | まちの活気 | 6 |
| 18 | 下水道整備について | 5 |
| | 防災について | 5 |
| 20 | 鈴木市長へ | 4 |
| | 市名について | 4 |
| 22 | 防犯について | 3 |
| | 人材の必要性 | 3 |
| | 近隣の間人間関係 | 3 |
| | 財政について | 3 |
| 26 | 百里基地について | 2 |
| | 地域格差 | 2 |
| | 人の意識 | 2 |

問8 あなた自身のことについておたずねします。

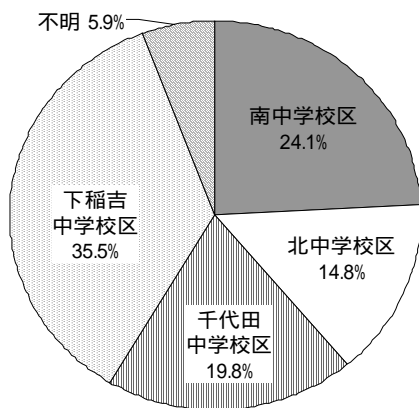
問8 - 1 性別



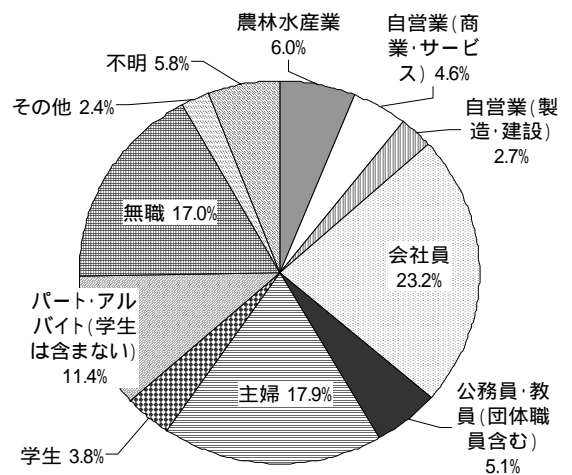
問8 - 2 年齢



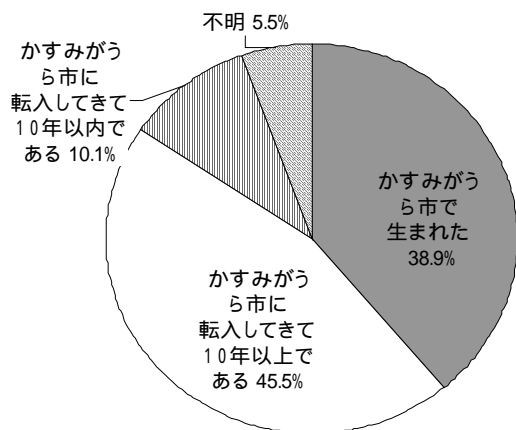
問8 - 3 居住地区



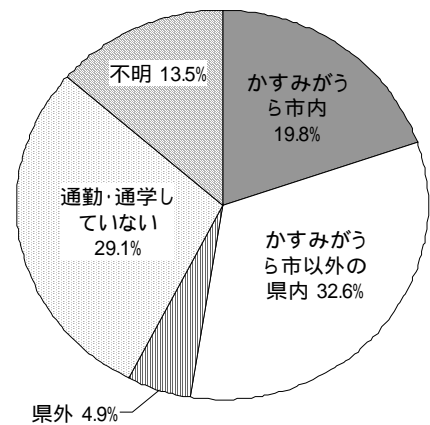
問8 - 4 職業等



問8 - 5 居住年数



問8 - 6 通勤・通学地



あなたの声を“かすみがうら市”づくりへ!

「まちづくりアンケート」にご協力ください

日ごろから、市政の運営にあたりまして、格別のご協力とご理解をいただき厚くお礼を申し上げます。

さて、本年3月28日に「かすみがうら市」が誕生し、早いもので半年が経過いたしました。

市では、このたび、新しいまちづくりを進めていくための指針として、「かすみがうら市総合計画」を策定いたします。

つきましては、この計画に市民の皆様の合併後の新たなご意見やご提案を生かせるように、市内にお住まいの16歳以上の方3,000名を無作為に選んで、「まちづくりアンケート」をお願いすることといたしました。

ご多忙のところとは存じますが、ご協力くださいますよう、よろしくお願い申し上げます。

平成17年10月

かすみがうら市長 鈴木三男

=== ご記入に当たってのお願い ===

1. 受け取られたご本人がお答えください。

(もし、ご本人が身体の状態等により記入することが困難である場合は、ご家族等の方が、ご本人の意思を確認していただき、代筆にてご記入いただければ幸いです。)

2. お名前を書く必要はありません。

3. お答えは、あてはまる番号を選び、で囲んでください。

4. 「その他」にあてはまる場合は、お手数ですが、()内に具体的な内容を記入してください。

5. ご記入いただいた調査票は、**10月17日(月)まで**に同封の返信用封筒(切手不要)にて返送ください。

ご回答いただいた内容は、すべて統計的に処理し、他の目的には一切使用いたしません。

お問い合わせ先

かすみがうら市役所 市長公室 企画課

TEL 0299(石岡局)の方は、59-2111

TEL 029(土浦局)の方は、897-1111

FAX 0299-59-2130

(内線は、どちらも1243)

問1 かすみがうら市は住みやすいですか。（あてはまる番号1つに ）

1. 住みやすい
2. どちらかといえば住みやすい
3. 普通
4. どちらかといえば住みにくい
5. 住みにくい
6. よくわからない

問2 生活環境についておたずねします。

問2-1 都市基盤について（それぞれ、あてはまる番号1つに ）

| 区 分 | 満足 | やや満足 | ふつう | やや不満 | 不満 |
|----------------------|----|------|-----|------|----|
| 1 幹線道路や身近な生活道路 | 1 | 2 | 3 | 4 | 5 |
| 2 歩道やガードレールなどの交通安全対策 | 1 | 2 | 3 | 4 | 5 |
| 3 高齢者や障害者などに配慮した道路環境 | 1 | 2 | 3 | 4 | 5 |
| 4 緑化の推進や、公園・遊び場など | 1 | 2 | 3 | 4 | 5 |
| 5 下水道や雨水排水対策 | 1 | 2 | 3 | 4 | 5 |
| 6 働く場所 | 1 | 2 | 3 | 4 | 5 |
| 7 インターネットなど情報基盤 | 1 | 2 | 3 | 4 | 5 |

問2-2 居住環境について（それぞれ、あてはまる番号1つに ）

| 区 分 | 満足 | やや満足 | ふつう | やや不満 | 不満 |
|--------------------|----|------|-----|------|----|
| 1 空気のきれいさ | 1 | 2 | 3 | 4 | 5 |
| 2 音や振動など、静かさ | 1 | 2 | 3 | 4 | 5 |
| 3 自然環境の豊かさ | 1 | 2 | 3 | 4 | 5 |
| 4 お住まいの近くの街並みや風景 | 1 | 2 | 3 | 4 | 5 |
| 5 買い物の便利さ | 1 | 2 | 3 | 4 | 5 |
| 6 娯楽やレジャーなどのにぎわいの場 | 1 | 2 | 3 | 4 | 5 |
| 7 バス路線などの交通網 | 1 | 2 | 3 | 4 | 5 |
| 8 ごみの収集 | 1 | 2 | 3 | 4 | 5 |
| 9 地震・水害などの防災対策 | 1 | 2 | 3 | 4 | 5 |
| 10 犯罪などに対する安全対策 | 1 | 2 | 3 | 4 | 5 |
| 11 救急・消防体制 | 1 | 2 | 3 | 4 | 5 |

問2-3 健康づくりや福祉などについて（それぞれ、あてはまる番号1つに ）

| 区 分 | 満足 | やや満足 | ふつう | やや不満 | 不満 |
|----------------------|----|------|-----|------|----|
| 1 各種検診や乳幼児健診などの健康対策 | 1 | 2 | 3 | 4 | 5 |
| 2 病院・診療所などの医療施設や診療体制 | 1 | 2 | 3 | 4 | 5 |
| 3 休日・夜間などの救急医療体制 | 1 | 2 | 3 | 4 | 5 |
| 4 子育て支援サービスの状況 | 1 | 2 | 3 | 4 | 5 |
| 5 高齢者や障害者への福祉サービスの状況 | 1 | 2 | 3 | 4 | 5 |

問2-4 教育や文化などについて（それぞれ、あてはまる番号1つに ）

| 区 分 | 満足 | やや満足 | ふつう | やや不満 | 不満 |
|----------------------|----|------|-----|------|----|
| 1 小・中学校の施設 | 1 | 2 | 3 | 4 | 5 |
| 2 青少年の健全育成支援や対策 | 1 | 2 | 3 | 4 | 5 |
| 3 図書館の施設や蔵書内容 | 1 | 2 | 3 | 4 | 5 |
| 4 公民館や郷土資料館などの生涯学習施設 | 1 | 2 | 3 | 4 | 5 |
| 5 各種講座や文化講演会などの文化活動 | 1 | 2 | 3 | 4 | 5 |
| 6 遺跡など文化財の保存 | 1 | 2 | 3 | 4 | 5 |
| 7 体育館や運動公園などのスポーツ施設 | 1 | 2 | 3 | 4 | 5 |
| 8 スポーツ・レクリエーション活動 | 1 | 2 | 3 | 4 | 5 |

問2-5 地域コミュニティや行政サービスについて（それぞれ、あてはまる番号1つに ）

| 区 分 | 満足 | やや満足 | ふつう | やや不満 | 不満 |
|------------------------|----|------|-----|------|----|
| 1 地域におけるボランティアやNPO活動 | 1 | 2 | 3 | 4 | 5 |
| 2 地域の祭りや行事 | 1 | 2 | 3 | 4 | 5 |
| 3 地域の自治組織（集落、区・常会など） | 1 | 2 | 3 | 4 | 5 |
| 4 子どもを育てる環境 | 1 | 2 | 3 | 4 | 5 |
| 5 高齢者や障害者が暮らす環境 | 1 | 2 | 3 | 4 | 5 |
| 6 まちづくりに参加する機会 | 1 | 2 | 3 | 4 | 5 |
| 7 市の広報活動（広報誌やホームページなど） | 1 | 2 | 3 | 4 | 5 |
| 8 市役所などの窓口サービス | 1 | 2 | 3 | 4 | 5 |

NPOとは、ボランティア団体や市民活動団体など、利益追求のためではなく、社会的な使命の実現を目指して活動する組織や団体のこと。

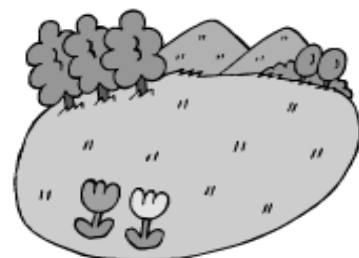
問3 かすみがうら市が将来どのようなまちになってほしいですか。
(あてはまる番号3つ以内に)

1. 水や緑など豊かな自然を生かしたまち
2. 自然と街並みなどとの調和がとれた景観に配慮したまち
3. 道路や下水道など都市の基盤が整ったまち
4. バリアフリーやユニバーサルデザインを取り入れた人にやさしいまち
5. 防災や防犯体制が整った安全なまち
6. 産業の振興による活気のあるまち
7. 保健や医療・福祉が充実し、安心して暮らせるまち
8. 幼児教育・学校教育・生涯学習など教育環境の整ったまち
9. 地域の歴史や文化を生かし育むまち
10. その他 ()

バリアフリーとは、生活や活動に不便な障害(バリア)を取り除くこと。
ユニバーサルデザインとは、障害(バリア)が無いように始めから考慮して、
すべての人が使いやすく、楽しみやすくデザインすること。

問4 かすみがうら市の将来像のイメージは、どのような言葉で表すことが
最も適切とお考えですか。(あてはまる番号3つ以内に)

- | | | |
|----------|--------|-------------|
| 1. 自然 | 2. 共生 | 3. 環境 |
| 4. 調和 | 5. 快適 | 6. 豊か |
| 7. ゆとり | 8. 交流 | 9. 活気 |
| 10. やすらぎ | 11. 健康 | 12. 福祉 |
| 13. 元気 | 14. 創造 | 15. 文化 |
| 16. 協働 | 17. 融和 | 18. その他 () |



問5 かすみがうら市の今後のまちづくりについておたずねします。

**問5-1 都市基盤などの整備では、何が重要とお考えですか。
(あてはまる番号2つ以内に)**

- | | |
|-----------------------|-------------------|
| 1. 農地の保全 | 2. 住宅地などの開発 |
| 3. 工業団地の造成・拡大 | 4. 商業地域の拡大 |
| 5. 神立駅周辺の整備 | 6. 生活道路の整備 |
| 7. 幹線道路の整備 | 8. 街灯の整備 |
| 9. ガードレールなどの交通安全施設の整備 | 10. 公園・広場・遊び場の整備 |
| 11. 上・下水道の整備 | 12. 雨水排水(道路排水)の整備 |
| 13. その他() | |

**問5-2 居住環境などの整備では、何が重要とお考えですか。
(あてはまる番号2つ以内に)**

- | | |
|--------------------|---------------------|
| 1. 水や緑など自然環境の保全 | 2. 道路や工場からの騒音など公害防止 |
| 3. 街並みや風景などの景観整備 | 4. バスなどの交通手段の整備 |
| 5. ごみの収集の強化 | 6. がけ崩れや水害などの防止 |
| 7. 地域ぐるみでの防犯への取り組み | 8. 救急・消防体制の強化 |
| 9. その他() | |

**問5-3 健康づくりや福祉などでは、何が重要とお考えですか。
(あてはまる番号2つ以内に)**

- | | |
|--------------------|----------------------|
| 1. 救急医療体制の充実 | 2. 各種健康診査など保健サービスの充実 |
| 3. 各種健康相談・教室の充実 | 4. 福祉施設の整備・充実 |
| 5. 在宅福祉など福祉サービスの充実 | 6. 福祉ボランティアの育成 |
| 7. 高齢者や障害者の就労の場の充実 | 8. その他() |

**問5-4 子育て支援では、何が重要とお考えですか。
(あてはまる番号2つ以内に)**

- | | |
|------------------------|--------------|
| 1. 乳幼児の健康診査 | 2. 医療福祉制度の充実 |
| 3. 子育てに関する相談と情報提供などの充実 | 4. 保育所の充実 |
| 5. 児童館の充実 | 6. 学童保育の充実 |
| 7. 地域全体で子どもを育てる環境づくり | 8. その他() |

問5-5 教育や文化などでは、何が重要とお考えですか。
(あてはまる番号2つ以内に)

- | | |
|------------------|---------------------|
| 1 . 小・中学校の施設の充実 | 2 . 小・中学校の教育の充実 |
| 3 . 学校と地域との連携の強化 | 4 . スポーツ団体や指導者の育成 |
| 5 . スポーツ施設の充実 | 6 . 図書館の整備・充実 |
| 7 . 文化施設などの整備 | 8 . 各種講座や文化講演会などの充実 |
| 9 . 芸術・文化団体の育成 | 10 . 伝統文化の保存・継承 |
| 11 . その他 () | |

問5-6 産業振興では、何が重要とお考えですか。
(あてはまる番号2つ以内に)

- | | |
|---------------------|-----------------------|
| 1 . 農業基盤などの整備 | 2 . 農林水産物の加工販売施設などの整備 |
| 3 . 優良企業の誘致 | 4 . 商店街の整備・活性化 |
| 5 . 後継者の育成 | 6 . 観光拠点の整備 |
| 7 . 地域資源のネットワーク化と活用 | 8 . 観光交流事業の振興 |
| 9 . 地場産業の振興 | 10 . その他 () |

問5-7 男女共同参画社会の形成では、何が重要とお考えですか。
(あてはまる番号2つ以内に)

- | | |
|----------------------------------|------------------|
| 1 . 市政への女性の参画の促進 | 2 . 男女平等意識の啓発の推進 |
| 3 . 女性の職業意識の向上と就労の促進 | |
| 4 . 働く男女のための育児・介護休業制度の普及や支援体制の強化 | |
| 5 . その他 () | |

問5-8 各種交流事業については、何が重要とお考えですか。
(あてはまる番号2つ以内に)

- | | |
|--------------------|------------------|
| 1 . 市内の地域間の交流の促進 | 2 . 周辺市町村との交流の促進 |
| 3 . 姉妹・友好都市との交流の促進 | 4 . 都市・農村交流の促進 |
| 5 . 国際交流の促進 | 6 . その他 () |

問5-9 行政サービスの向上、また、行政改革を行ううえで、何が重要とお考えですか。（あてはまる番号2つ以内に ）

- 1．行政事務の簡素化・効率化
- 2．公共施設管理などの民間委託の推進
- 3．財政の健全化
- 4．職員の定員管理及び給与の適正化
- 5．専門職の育成
- 6．行政手続きのオンライン化など情報化の推進
- 7．情報提供の充実と積極的な情報発信
- 8．窓口業務など各種サービスの充実
- 9．新たな市町村合併への取り組み
- 10．その他（ ）

問6 あなたは、どのようなまちづくりの活動に参加したいとお考えですか。（あてはまる番号すべてに ）

- 1．各種委員など市政に積極的に関われる活動
- 2．市のまちづくり関連イベントなどへの参加
- 3．NPO活動
- 4．自治組織や祭りなどの地域活動
- 5．地域の清掃や美化活動
- 6．地域の防災・防犯・救援活動
- 7．子育てサポート活動
- 8．青少年の健全育成活動
- 9．介護支援など福祉ボランティア
- 10．趣味や特技を生かしたボランティア活動
- 11．参加したくない
- 12．その他（ ）

問7 まちづくり全般について、ご意見・ご提案があればご記入ください。

問8 あなた自身のことについておたずねします。(それぞれ、あてはまる番号1つに)

問8-1 性別は、どちらですか。

1. 男性 2. 女性

問8-2 年齢は、おいくつですか。

1. 10歳代 2. 20歳代 3. 30歳代 4. 40歳代
5. 50歳代 6. 60歳代 7. 70歳以上

問8-3 どの地区にお住まいですか。

1. 市立南中学校区 2. 市立北中学校区
3. 市立千代田中学校区 4. 市立下稲吉中学校区

問8-4 職業等は、次のうちのどれですか。

1. 農林水産業 2. 自営業(商業・サービス) 3. 自営業(製造・建設)
4. 会社員 5. 公務員・教員(団体職員含む) 6. 主婦
7. 学生 8. パート・アルバイト(学生は含まない)
9. 無職 10. その他(具体的に)

問8-5 いつから、かすみがうら市に住んでいますか。

1. かすみがうら市(旧霞ヶ浦町、旧千代田町)で生まれた
2. かすみがうら市(旧霞ヶ浦町、旧千代田町)に転入してきて10年以上である
3. かすみがうら市(旧霞ヶ浦町、旧千代田町)に転入してきて10年以内である

問8-6 通勤・通学地はどこですか。

1. かすみがうら市内 2. かすみがうら市以外の県内
3. 県外 4. 通勤・通学していない

お忙しい中、ご協力ありがとうございました。

この用紙を同封の返信用封筒に入れて、

切手を貼らずに **10月17日(月)までに** 投函してください。

**かすみがうら市総合計画
まちづくりアンケート調査 集計結果報告書**

平成18年1月
かすみがうら市市長公室企画課
〒315-8512 茨城県かすみがうら市上土田 461
