

# お知らせと情報

## 新型コロナウイルス関連情報

### 新型コロナワクチン接種



市では、無料の「令和5年春開始接種」を5月8日頃から順次開始します。接種には、オミクロン株対応二価ワクチンを使用します。

対象者：1・2回目接種済みで次に該当する方

対象	申請の有無
●65歳以上の方	4月下旬に接種券を送付します（申請不要）
●基礎疾患を有する方、重症化リスクが高いと医師が認める方	事前申請が必要です 5月に申請を開始します
●重症化リスクの高い方が集まる場所でサービスを提供する医療機関や高齢者・障がい者施設などの従事者	

◆上記対象者以外の12歳以上かつオミクロン株対応二価ワクチン（令和4年秋開始接種）を未接種の方は、接種期間が5月7日回までとなります。

### 【その他の接種区分】

#### ●小児（5～11歳）

初回接種（1・2回目）、追加接種（3・4回目）を引き続き実施します。追加接種にはオミクロン株対応二価ワクチンを使用します。



小児

#### ●乳幼児（生後6カ月～4歳）

初回接種（1～3回目）を引き続き実施します。接種券の交付を受けるには、事前申請が必要です。



乳幼児

接種会場：①接種協力医療機関

②市集団接種会場

（かすみがうらウエルネスプラザ）

予約方法：電話またはWEB予約

●電話予約（コールセンター）029-853-0771

午前9時～午後5時（土日祝除く）

●WEB予約（スマホ・パソコン）



【副反応に関すること】24時間（土日祝含む）

●茨城県新型コロナワクチンコールセンター（副反応相談窓口）☎029-301-5394

●こども救急電話相談

☎#8000 または 050-5445-2856

☎健康増進課 ☎029-898-2312

### マイナンバーカードに関する休日窓口を拡大

マイナンバーカード申請件数の増加により、今後、健康保険証の利用登録やマイナポイントの申し込みなどで窓口の混雑が予想されるため、5月のマイナンバーカードに関する休日窓口を拡大します。

場所	開設日（5月）
千代田窓口センター 霞ヶ浦窓口センター	田：13・20・27日
	日：7・14・28日
	祝：3日（祝）

時間：午前9時～正午、午後1時15分～5時

【マイナポイントの申し込みはお早めに】

期限間近にはアクセスが集中し、サイトにつなぐりにくい状況が予想されます。手続きはお早めにお済ませください。なお、ポイントの申し込みや健康保険証の利用登録は、スマホでも手続きできます。

●6・7ページで、スマホで手続きする方法を紹介していますので、ご覧ください。

☎ 市民課（千代田庁舎）

### 自転車駐車場（駐輪場）利用料の一部を助成



日常的な自転車の利用を促進するため、自転車での通勤・通学などに駐輪場を利用している市民を対象に、利用料の2分の1（1カ月の上限1,000円）を助成します。

※今年度に初めて申請する月が7月以降になると、申請する前の月までは助成の対象になりません。

要件：1カ月以上を単位として利用料金が発生する駐輪場の利用料を支払い、利用していること  
／世帯員に市税などの未納がないこと

必要書類：交付申請書、駐輪場が発行した領収書などの写し、社員証・学生証など

申請先：政策経営課（千代田庁舎）・中央出張所・霞ヶ浦窓口センター（霞ヶ浦庁舎）

※詳細は、ホームページをご覧ください。

☎ 政策経営課（千代田庁舎）

### 4月から乗合タクシー運行体系を変更



他の予約者と乗り合いしながら自宅前から目的地近くの指定乗降場所まで利用できる、デマンド型乗合タクシーの運行体系を次のとおり変更しました。

運行：千代田庁舎・千代田ショッピングモール・神立病院・霞ヶ浦庁舎・あじさい館・かすみがうらウエルネスプラザへの常磐線をまたぐ運行は、神立駅での乗り継ぎが不要

※地域によって、乗り継ぎが必要な時間帯があります。

運賃：1乗車300円に値下げ（未就学児無料）

※常磐線をまたぐ場合、料金は2乗車分です。

指定乗降場所：ベイシア玉造店を追加

※霞ヶ浦地区からの乗り入れのみ

※詳細は、ホームページをご覧ください。

☎ 都市整備課（霞ヶ浦庁舎）

### たけのこ出荷前検査について

市内産たけのこの出荷は、県の方針により、市（または県）の検査を実施し基準値を満たすことが条件とされています。検査の実施にあたり、1kg程度の検査検体（皮を剥き1cm角に刻んだもの）の提供をお願いします。

※出荷の際は、市が発行する「出荷前検査済証」を直売場などへ提出する必要があります。

※出荷などを予定している方は、事前に農林水産課まで連絡をお願いします。

☎ 農林水産課（霞ヶ浦庁舎）

### 金属の盗難が多発しています

金属価格の高騰に伴い、県内でエアコンの室外機や水道の蛇口、フェンスなど金属の盗難が多発しています。

定期的に確認をするなどの盗難対策を行ってください。また、不審な人物を発見した際は警察に110番通報してください。

☎ 土浦警察署 ☎029-821-0110

有料広告欄

有料広告欄

# お知らせと相談

## 暮らしのお知らせ

### 副市長に飯塚一政さんが就任

令和5年市議会第1回定例会において議会の同意を得て、副市長に飯塚一政さん（ひたちなか市在住）が任命されました。任期は、令和5年4月1日から令和9年3月31日までです。

飯塚さんは、県産業戦略部技術振興局長、同部次長、保健福祉部福祉担当部長などを歴任し、今年3月まで県福祉部長として勤務していました。

「県や国での勤務経験を活かし、宮嶋市長のもと職員一丸となって市民福祉の向上に尽力いたします」と意気込みを話してくれました。



宮嶋市長から辞令を受ける飯塚副市長（写真左）

総務課（千代田庁舎）

### 化学消防ポンプ自動車を更新

令和4年度に防衛省補助を受け、西消防署の化学消防ポンプ自動車を更新しました。



市内には、危険物を取り扱う工場や倉庫などがあります。そのため、危険物火災（油、化学）が発生し、水での消火が不可能または困難とされる場合、化学消火薬剤を用いて消火活動を行います。今回更新した車両は、そのような場面で重要な役割を担う特殊な車両です。

また、今回の更新に伴い、化学防護服の性能が向上したことで、多様化する災害などに対してより質の高い活動が可能になるなど、消防力を充実・強化することができました。

消防本部消防総務課 ☎ 0299-59-0119

### 市公式アプリに便利な「ごみ収集日通知機能」を追加



#### ごみ収集日前日に通知が届く！

市公式アプリをお持ちの端末にインストールしておくと、収集日前日の午後5時に、プッシュ通知が届きます。前日に余裕を持ってごみ出しの準備ができます。

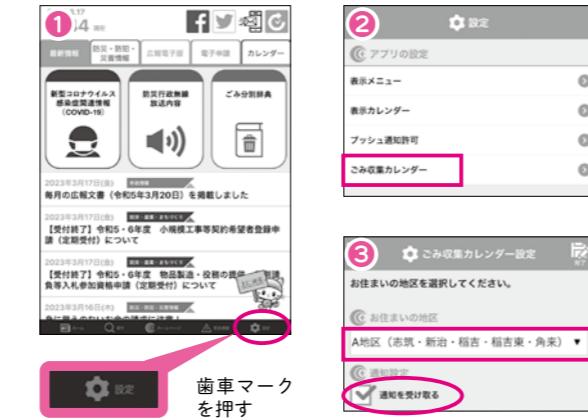


#### 収集されるごみがすぐ分かる！

アプリのトップ画面に、収集されるごみの種類を掲載します。今日・明日が収集日かどうか、いち早く確認できます。

#### ◆利用するには「お住まいの地区の選択」が必要

- 1 歯車マークを押して設定画面を開く
  - 2 「ごみ収集カレンダー」を押す
  - 3 お住まいの地区（A～D）を選択し、「通知を受け取る」にチェックを入れる
- ※プッシュ通知が不要な場合は、「通知を受け取る」のチェックを外すと、通知をオフにできます。



#### ◆最新バージョンへ更新をお願いします

ごみ収集日通知機能を利用するには、アプリを最新バージョンに更新する必要があります。



App Store



Google Play

※詳細は、ホームページをご覧ください。

秘書広報課（千代田庁舎）

## 相談のお知らせ

### 法律相談（要予約／電話受付順）



家庭の問題、消費者問題、不動産、相続、交通事故などについて、弁護士が無料でアドバイスします。

- ▶ 5月11日 困／午後1時／働く女性の家
- ▶ 5月25日 困／午後1時／あじさい館
- ※ 5月1日 日 午前8時30分から予約開始
- ☎ 社会福祉課（千代田庁舎） ☎ 0299-59-2111

### なんでもかんでも相談（要予約）



ひきこもりや心理、精神、障害年金、法律などの相談を、相談員がお受けします。

- ▶ 5月20日 日 午後1時30分／やまゆり館
- ☎ 市社会福祉協議会 ☎ 029-898-2527

### 心配ごと相談



市民の方の悩みや不安などに対して、相談員が助言や関係機関の紹介を行います。予約は不要です。

- ▶ 5月10日 日 午後1時30分～3時／働く女性の家
- ▶ 5月24日 日 午後1時30分～3時／かすみがうらウエルネスプラザ
- ☎ 市社会福祉協議会 ☎ 029-898-2527

### 教育支援相談（要予約）



配慮が必要な子どもたちの保護者を対象に、相談員が専門的な立場から、発達や就学などの相談をお受けします。

- ▶ 5月11日 日 午後1時～5時／あじさい館
- ▶ 5月24日 日 午後1時～5時／あじさい館
- ☎ 学校教育課 ☎ 029-886-3327

### 家庭児童相談（要予約）



家庭において子どもが健全に成長発達していくための養育や育成、養護、DV、虐待、非行などに関する相談をお受けします。

- ▶ 日～日（祝除く）／午前8時30分～午後5時／千代田庁舎
- ☎ 子育て支援課子ども未来室（千代田庁舎） ☎ 0299-59-2111

あなたの子育てを支えるアプリ かすみっ湖

### 結婚を希望する方に出会いの場を提供



60歳以下であれば、市内外を問わずどなたでも市婚活サポートセンターに登録できます。

- ▶ 毎週 日／午後1時～7時／霞ヶ浦庁舎
- ▶ 毎月第2・4日 午前10時～午後5時／霞ヶ浦庁舎
- 日 回の開設時間内または日～日（祝除く）午前8時30分～午後5時15分に電話で予約ください。また、電子申請による予約も可能です。
- ☎ 市婚活サポートセンター ☎ 029-897-1111

### 就労相談（要予約）



「働きたいけど働けない」「就職活動のやり方が分からない」「自分に合う就職先が分からない」など、就労に悩む15歳から49歳までの方とその家族を対象に、相談をお受けします。

- ▶ 5月10日 日 午後1時～4時／勤労青少年ホーム
- ※ 相談日の3日前までに電話で予約してください。
- ☎ いばらき県南若者サポートステーション ☎ 029-893-3380

### 楽だカフェ（認知症カフェ）



認知症の方やその家族、地域住民、専門職など、誰でも気軽に参加でき、和やかに集う「カフェ」です。

- ▶ 5月25日 日 午後1時30分～3時30分／やまゆり館
- ☎ プルミエールひたち野 ☎ 0299-59-5611
- ▶ 5月26日 日 午後1時30分～3時30分／かすみがうらウエルネスプラザ
- ☎ 霞ヶ浦地区地域包括支援センター ☎ 029-833-0331

### 税理士による無料税務相談（要予約）



税理士が無料で相談をお受けします。

月	相談日		
5月	2日 日	10日 日	16日 日
6月	6日 日	13日 日	20日 日
7月	4日 日	11日 日	18日 日

- ▶ 時間：午後1時～3時（1人40分程度）
- ▶ 場所：関東信越税理士会土浦支部（土浦市中央1-11-19）

※事前に電話予約が必要です。  
☎ 関東信越税理士会土浦支部 ☎ 029-824-5055

## 有料広告欄

2023年 May 5月

日	月	火	水	木	金	土
30	1	2	3	4	5	6
閉庁	納期		閉庁	閉庁	閉庁	閉庁
7	8	9	10	11	12	13
閉庁				延長		閉庁
14	15	16	17	18	19	20
閉庁				延長		閉庁
21	22	23	24	25	26	27
閉庁				延長		閉庁
28	29	30	31	1	2	3
閉庁			納期	延長		閉庁

※5月3日、4日、5日は祝日のため、閉庁となりますので、ご注意ください。

**窓口延長** 千代田庁舎：困午後7時まで（※除く）  
**▼業務対応窓口**  
 市民課、納税課、税務課、国保年金課 業務内容



**納期限**

5月 1日	固定資産税 1期 介護保険料 1期
5月 31日	軽自動車税（種別割）全期

**口座振替**  
 市税などを金融機関などの預貯金口座から納期限の日に自動で振替納付ができるため、納め忘れもなく安心です。

**スマホ決済アプリ（PayPay、LINEPay、PayB）**  
 いつでもどこでも簡単に市税などが納付できるため、とても便利です。



**セルフ収納機**  
 霞ヶ浦庁舎では、開庁日にセルフ収納機で納付できますので、ご利用ください。



納税課（千代田庁舎）

アプリで納付  
利用方法

くらしの防災ガイド

災害時の停電に備えよう

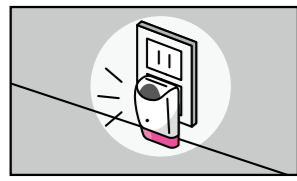
危機管理課（千代田庁舎）

停電は地震や水害、豪雪などの自然災害やそれに伴う事故によって、一年中発生する可能性があります。しかし、内閣府が行った防災世論調査に対し、「地震が夜間に発生して停電した場合に備え、「停電時に作動する足元灯や懐中電灯などを準備している」と回答した世帯は、約54.2%となっています。

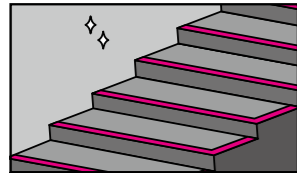
いつ・どこで発生するか分からない災害やそれに伴う停電の中で身を守るため、対策をしておきましょう。

夜間の場合、安全に避難することが困難に…

「出口が分からない」「床の段差やガラスの破片が見えない」など、とても危険です。



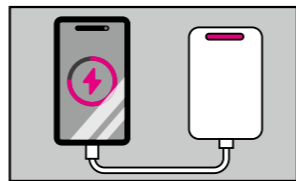
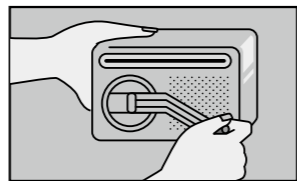
**懐中電灯と足元灯**を兼ね、停電や地震が起きた時に自動で点灯するタイプが有効です。



足元灯の設置が難しい階段などには、**蓄光テープ**が有効です。

情報を入手することが困難に…

携帯電話やインターネットなどを利用できなくなるおそれがあり、情報収集が困難になります。



**ラジオや予備の電池**を常備しましょう。また、家庭用医療機器などは**予備バッテリー**を備え、**停電時の電源の切り替え手順**などを確認しましょう。

通電火災の発生に注意！～地震による火災の過半数は電気が原因です～

地震発生後、避難のために自宅を離れるときは…

停電時でも**ブレーカーを切り**ましょう。不在中に電気が復旧したとしても、電気ストーブやヒーターなどの上に落下した布などからの出火を防ぐことができます。



不在時やブレーカーを切る余裕がない場合は…

一定以上の揺れが発生した際に自動で電気を止める**感震ブレーカーの設置が有効**です。急に電気が止まっても困らないための対策と合わせて、設置をしましょう。

消費生活ホットライン【見守り新鮮情報第446号】



布団の処分や点検を口実にした訪問販売に注意！

【事例】

「処分してもよい布団はないか」と男性が訪問してきたので、押し入れの座布団を引き取ってもらうことにした。すると、業者が勝手に上がり込んで押し入れを開け、座布団ではなく羽毛布団などを勝手に出し「このままではダメになってしまうので、リフォームしたほうがよい」と熱心に勧めてきた。根負けして約13万円の契約をしてしまった。年金暮らしの身には高額過ぎて支払えない。（80歳代）

【だまされないために】

- 訪問されても、安易に家の中に入れてはいけません。家の中に入れてしまうと、点検を強いられたり、布団の購入やリフォームの契約を勧められたりする恐れがあります。
- 布団の処分は事業者ではなく、自治体のルールに従って処分しましょう。

- 一人で対応せず、一度帰ってもらうなどして、家族や周囲の人などに同席してもらいましょう。
- 家族や周囲の人は、高齢者の家に不審な訪問者が来ていないか、いつもと違う様子はないかなど、気を配りましょう。
- クーリング・オフや契約の取り消しができる場合があります。しつこく勧誘され恐怖を感じた時や困ったときは、警察や消費生活センターにご相談ください。

【市消費生活センター開設日】

時間：午前9時～正午／午後1時～4時

◎困困困 場所：霞ヶ浦庁舎

◎困困 場所：勤労青少年ホーム

【その他の消費生活センター電話相談】

◎田田☎ 電話：国民生活センター ☎188

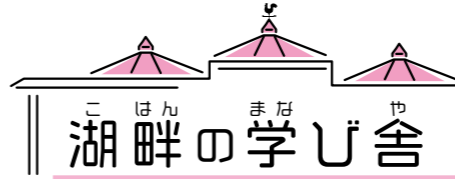
☎市消費生活センター（霞ヶ浦庁舎）

☎029-897-1111



消費生活センター

隔月連載



かすみがうら市水族館

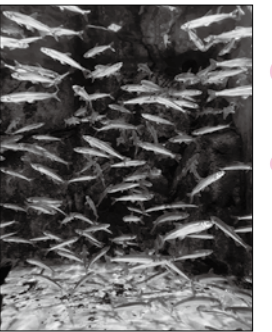
霞ヶ浦の伝統漁法

帆引き船でとれる生き物

帆引き船は、霞ヶ浦の伝統漁法に用いられた船です。帆で風を受け船を横向きに動かしてつ網を引く漁法で、昭和40年代まで行われていました。この漁法は坂村（かすみがうら市坂）の折本良平によって明治時代に開発され、最盛期には霞ヶ浦全体で900艘もの帆引き船を見ることができました。

ワカサギは、帆引き船で最も多くとれた魚で、現在でもトロール船などで漁獲されています。霞ヶ浦では、春に卵がかえって成長していき、11、12月に成魚となり1、2月に産卵して一生を終えます。また、シラウオはワカサギと同じく帆引き船でとれた主要な魚でした。これらの生き物たちが卵を産めるよう保護するために、禁漁期間が設けられ、水産資源の確保が古くから行われています。

この他にも、さまざまな生き物が帆引き船の網にかかりました。テナガエビは成長すると8cmほどになる甲殻類で、水産加工業では「ザザエビ」と呼ばれる稚エビが多く利用されました。



ゴロはハゼの仲間の総称で、▲元気に泳ぐワカサギ主にヌマチチブ、ウキゴリ、アシシロハゼなどが帆引き船の網にかかったといわれています。

水族館では、伝統漁法で網にかかったさまざまな生き物たちの「生の姿」をゆっくり観察することができます。ぜひ近くでご覧ください。

☎かすみがうら市水族館 ☎029-896-0722

●来月号は、雪ふれあいの里公園によるコラムを掲載予定

あじさい館

ホール展示

作品紹介

5月 作品展示

◆千代田やきもの同好会

▶期間 4月25日(日)～5月28日(日)



あじさい館では、市内の文化団体などが作成した絵画や写真、陶芸、工芸品の芸術作品などを月替わりで展示していますので、ご覧ください。

☎生涯学習課 ☎029-897-0564