



PHOTO | 第19回市民マラソン大会 ～駅伝の部～

「後は任せて！」つながる絆のタスキ

TOPICS	P2-5	スクールインフォメーション
	P6	湖山の匠制度を新設
	P8-10	お知らせと情報
	P11-14	ごみ収集カレンダー
	P22-23	まちのわだい



# SCHOOL INFORMATION

## スクーレイブフォーメーション

令和5年中に、スポーツや文化面、学習面などさまざまな分野における大会やコンクールで優れた成績を収めた児童・生徒・チームを紹介します。(敬称略)

### 霞ヶ浦北小

5年  
よしだ えな  
吉田 瑛南

茨城県水泳連盟 優秀選手

【競泳】  
5・6年生女子 50m自由形  
北関東水泳競技大会 優勝

【競泳】  
11歳～12歳女子  
50m・100m自由形

全国 JOC 夏季水泳競技大会 出場



### 霞ヶ浦南小

6年  
ねもとの え  
根本 望衣

【陸上】  
女子コンバインド A

全国小学生  
陸上競技交流大会  
茨城県大会 優勝  
(全国大会出場)



6年  
ふるかわ えみな  
古川 咲奈

【ソフトテニス】  
茨城選抜女子 A チーム選出

東日本小学生選抜  
ソフトテニス大会 優勝  
全国ジュニア  
ソフトテニス大会 優勝



### 下稲吉東小

3年  
ふじもと りゅうせい  
藤本 龍聖

【競泳】  
3・4年生男子  
50m自由形、  
50mバタフライ

北関東水泳競技大会  
茨城県予選会 優勝  
(北関東大会出場)  
全国 JOC 夏季水泳競技大会  
茨城県予選会 優勝



6年  
うつぎ ありさ  
宇都木 愛里咲

【ハンドボール】  
クラブ所属

茨城県少年少女大会兼全国・  
関東予選 優勝 (全国・関東大会出場)  
茨城県総合選手権大会兼入江杯 優勝



6年  
なかむら まと  
中村 真斗

【ボウリング】  
6年生男子の部

全日本小学生  
ボウリング競技大会  
第6位



5年  
はぎわら ひろと  
萩原 滉智

【ポスター】  
ミツバチサミット

学生部門 優秀賞  
作品名：ニホンミツバチって  
面白い



1年  
いさか えいすけ  
井坂 衛亮

【ポスター】  
茨城県国土緑化運動・  
育樹運動ポスター原画

特選 (知事賞)



4年  
いづか ことろう  
飯塚 琥太郎

【相撲】  
4年生の部

わんぱく相撲全国大会 出場



6年  
やまぐち ひなの  
山口 陽菜乃

【作文】

茨城県心の輪を広げる体験作文

特別優秀賞  
作品名：心はつながっている



6年  
ふじい そら  
藤井 蒼空

【陸上】  
6年生男子 1000m

茨城県小学生  
陸上記録会 優勝



2年  
たていし おうた  
立石 桜大

【競泳】  
2年生男子 50m背泳ぎ

茨城県学童選手権  
水泳競技大会 優勝



5年  
おおわだ ふうか  
大和田 風佳

【ポスター】  
茨城県  
障害者週間のポスター

特別優秀賞







## 霞ヶ浦中学校軟式野球部

関東近県中学生選抜野球大会 第3位

つかだ はるひと たにぐち れつ  
左から 塚田悠仁(9年) 谷口礼通(9年)

【軟式野球】茨城選抜チーム選出

全国中学生都道府県対抗野球大会関東予選 出場

## 霞ヶ浦中



9年 やまもと そら  
山本 蒼空  
【陸上】  
中学共通男子1500m  
関東中学校陸上競技大会 出場

9年 たかはし かんせい  
高橋 寛生  
【ソフトテニス】  
クラブ所属  
関東中学校ソフトテニス大会 出場

## 下稲吉中

9年 ないとう けい  
内藤 慧  
【バレーボール】茨城選抜チーム選出  
全国都道府県対抗中学バレーボール大会 出場

9年 あおの よしか  
青野 佳華  
【サッカー】クラブ所属  
全日本U-15女子サッカー選手権大会 出場

## 新治クラブ



### 男子の部

全国小学生ハンドボール大会 出場



### 女子の部

茨城県少年少女大会兼全国・関東予選 第3位



左から  
しまだ あきと  
嶋田 暁斗(霞ヶ浦南小6年)  
とよさき るい  
豊崎 琉生(下稲吉小6年)  
たさき りくと  
田崎 陸斗(下稲吉小5年)  
みやもと ことろう  
宮本 琥太郎(千代田義務教育学校5年)

茨城選抜男子チーム選出

全国ちびっこハンドボールフェスティバル 出場  
関東小学生選抜ハンドボール大会 準優勝



### 低学年混合の部

茨城県総合選手権大会兼入江杯 優勝



左から  
とよさき あい  
豊崎 愛(千代田義務教育学校6年)  
みだり あな  
弥陀 莉杏奈(下稲吉東小5年)

茨城選抜女子チーム選出

全国ちびっこハンドボールフェスティバル 出場  
関東小学生選抜ハンドボール大会 準優勝

## かすみがうら JVS



関東ブロックスポーツ少年団女子バレーボール交流大会 出場  
関東小学生バレーボール大会 出場



左から  
しらい みゆ  
白井 美優(霞ヶ浦北小6年)  
たちばな まな  
立花 愛菜(霞ヶ浦北小6年)  
はじ ゆいり  
土師 結莉(霞ヶ浦北小5年)

茨城県小学生バレーボール連盟 優秀選手

## シルバーラビット



全日本バレーボール小学生大会茨城県大会 第3位  
茨城県スポーツ少年団スポーツ大会 第3位

わたなが はる  
渡長 桜咲(下稲吉東小6年)

茨城県小学生バレーボール連盟 優秀選手



## フェニックススポーツ少年団



関東小学生女子ソフトボール大会 出場  
東日本小学生男女ソフトボール大会 第3位



# 湖山の匠制度を新設 ～ 3人の匠を初登録 ～



地域文化の振興を進め、市民の潤いある生活の実現を目的として、本市にゆかりがあり、芸術などの分野においてその顕著な実績が認められる方を内外に広く発信するとともに、活動や技術を支援する制度を新設しました。

市内各部署から推薦を受け、選考委員会を経て、令和5年度は3人の匠が登録され、1月29日に登録証授与式を開催しました。

今後は、ホームページや広報誌などで作品や活動内容を紹介し、さまざまな活動支援を行っていく予定です。

☎ 生涯学習課 ☎ 029-897-0564

## 令和5年度登録者紹介



美術 (日本画) **飛澤龍神さん**

昭和25年(1950)石岡市生まれ、本市在住の画家。昭和61年(1986)に上野の森絵画大賞展に入選、秋季新興展にて日本美術協会賞を受賞。平成10年(1998)には新興展文部大臣奨励賞を受賞し、その後も新興展にて数多くの賞を受賞。令和4年(2022)11月には茨城県文化芸術功労者表彰を受賞。

その時々的心境を表現した作品や季節の変化をとらえた四季折々の景色、植物、花鳥、山水など、日本の自然を題材にした作品、霞ヶ浦の水辺を描いた作品がある。



美術 (日本画) **間島秀徳さん**

昭和35年(1960)取手市生まれ、本市在住の画家。平成7年(1995)に、本市にアトリエを構えた。平成12年(2000)に文化庁在外研修員として、フィラデルフィア(ペンシルバニア大学)、ニューヨークに滞在。平成27年(2015)から令和3年(2021)まで信州大学の教授、同年(2021)から武蔵野美術大学の教授を務めている。

水をテーマに作品を制作し、個展を中心に活動。ギリシア語で「運動」と「変化」を意味する「キネシス」を作品のタイトルとしている。



美術 (陶芸) **都賀俊雄さん**

昭和14年(1939)本市(旧七会村)生まれ、本市在住の陶芸家。昭和48年(1973)に美術教師を退職し、陶芸の道に入る。

平成12年(2000)には、「真空窯焼成」を成功させる。筑波山系の山々を形作る鉱物を起源とした粘土を用い、真空容器の中でプラズマを発生させ、そこにさまざまな金属を高温で蒸発させてその金属粒子をイオンにして加速し、作品の表面に結晶を形成する処理法により、独特な光彩を放つ焼き物「つくば焼き」を開発した。



ご存じ  
ですか？



健康に過ごしながら医療費を節約する

## 3つのキーワード

日頃から節約を心掛けている方もいると思いますが、医療費を抑えながら健康に過ごすための方法をご存じですか？誰でもできる医療費節約法をご紹介しますので、ぜひ実践してみてください。

☎ 国保年金課 (千代田庁舎)

### ① セルフメディケーション

自分自身の健康に責任を持ち、軽度な体の不調は自分で手当てすることをいいます。次のような行動によって、病気の予防に努め、医療機関にかかる回数を減らすことにより、医療費節約の効果が期待できます。



日ごろから健康管理に気を配り、規則正しい生活を送る



栄養バランスを考えた食事や体を動かす習慣を身に付ける



定期的に健診(検診)を受ける

### ② ポリファーマシー

単に服用する薬が多だけでなく、複数の薬を服用することで、副作用を招いたり、正しく薬が飲めなくなったりしている状態をいいます。ポリファーマシーを予防・解消するため、次のことを心掛けましょう。

● かかりつけ医を受診しましょう

かかりつけ医とは、自分や家族の病気や体質などを把握してくれている、身近で相談できる地域の医師のことです。同じ病気で複数の医療機関を受診し、検査や投薬などを繰り返すことは、体への負担・副作用につながります。不調を感じたら、まずはかかりつけ医に相談しましょう。

● かかりつけ薬局で薬をもらいましょう

かかりつけ薬局とは、どの医療機関を受診しても、いつも薬を調剤してもらう薬局のことです。薬の重複や飲み合わせなどをチェックし、薬歴を把握した上でアドバイスをしてくれます。



● おくすり手帳を活用しましょう

おくすり手帳とは、処方された薬の名前・量・日数・使用方法などを記録できる手帳です。おくすり手帳があれば薬の重複などが分かり、医療費の節約につながります。必ず1人1冊にまとめ、持ち歩くようにしましょう。



### ③ リフィル処方箋

症状が安定している方に対して、医師が決めた期間・回数内(3回を上限)で、繰り返し使用できる処方箋のことです。

次のようなメリットがあります。

- 薬をもらうための通院が減るので、時間や通院費を節約できる
- 通院の回数が減るので、医療費の抑制につながる
- 感染症流行期の通院による感染リスクを減らせる

リフィル処方箋を発行するかどうかは医師が判断します。希望する方は、かかりつけ医にご相談ください。

#### 処方せん

処方せん

リフィル可  (3回)

リフィル可  (3回)





# お知らせと情報

## くらしのお知らせ

### 市税などの納付をお忘れなく



令和6年度の市税などの納付期限は次のとおりです。期限内納付にご協力ください。

市・県民税			
1期	7月 1日 円	2期	9月 2日 円
3期	10月 31日 円	4期	12月 25日 円
固定資産税			
1期	4月 30日 円	2期	7月 31日 円
3期	9月 30日 円	4期	12月 2日 円
国民健康保険税			
1期	7月 31日 円	2期	9月 2日 円
3期	9月 30日 円	4期	10月 31日 円
5期	12月 2日 円	6期	12月 25日 円
7期	1月 31日 円	8期	2月 28日 円
※7期・8期は、令和7年			
軽自動車税(種別割)			
全期	5月 31日 円		
後期高齢者医療保険料			
1期	7月 31日 円	2期	9月 2日 円
3期	9月 30日 円	4期	10月 31日 円
5期	12月 2日 円	6期	12月 25日 円
7期	1月 31日 円	8期	2月 28日 円
※7期・8期は、令和7年			
介護保険料			
1期	4月 30日 円	2期	7月 1日 円
3期	9月 2日 円	4期	10月 31日 円
5期	12月 25日 円	6期	2月 28日 円
※6期は、令和7年			

納税課(千代田庁舎)

### 令和6年度からのコロナワクチン接種



公費負担による無料接種は3月31日回で終了し、令和6年度以降は季節性インフルエンザと同様の「定期接種」へ変わります。

定期接種の対象：次のいずれかに該当する方

- 65歳以上の方
- 60～64歳のうち、心臓や腎臓、呼吸器の機能に障がいがあり、身の回りの生活が極度に制限される方、ヒト免疫不全ウイルスによる免疫の機能に障がいがあり、日常生活がほとんど不可能な方

接種時期：秋冬(予定)

※詳細は、決まり次第、広報誌やホームページでお知らせします。

健康増進課 ☎ 029-898-2312

### 火災・救急・救助は必ず119番へ通報を

本市管内の緊急通報(119番通報)は、いばらき消防指令センターで通報を受けてから、各消防署へ入電する仕組みとなっています。そのため、緊急通報の場合は、必ず「119番」にお電話ください。

災害対応では、初動がとても重要になります。迅速な緊急出動につながるよう、皆様のご理解とご協力をお願いします。

※通常のお問い合わせは、下記にご連絡ください。

消防本部警防課 ☎ 0299-59-0119

#### 【救急車の適正利用にご協力ください】

##### ● 救急車を呼んでもよいか迷ったときは

▶ おとな救急電話相談(15歳以上)  
# 7119 または ☎ 050-5445-2856

▶ 子ども救急電話相談(14歳以下)  
# 8000 または ☎ 050-5445-2856

##### ● 医療機関を知りたいときは

茨城県救急医療情報システムをご覧ください↑  
今すぐ診てもらえる医療機関や休日夜間の当番医など、県内の医療機関情報を提供しています。



● 何らかの事情で市役所に来られない方は、「地域コンシェルジュ」がご自宅に伺います。☎ 0299-56-2707

### 低所得世帯支援給付金 および子ども加算給付金(仮称)



価格高騰による負担増を踏まえ、住民税均等割のみ課税世帯に対して給付金を支給します。また、住民税均等割のみ課税世帯または住民税(均等割)非課税世帯のうち、18歳以下のお子さんがいる世帯へ、お子さんの人数に応じて給付金を支給します。

対象	給付額		
住民税均等割のみ課税世帯	1世帯 10万円	+	18歳以下のお子さん1人あたり5万円
住民税(均等割)非課税世帯			18歳以下のお子さん1人あたり5万円

申請方法・郵送時期：調整中

※詳細は、ホームページおよび今後発行の広報誌でお知らせします。

社会福祉課(千代田庁舎)

### 4月1日から公民館施設が「コミュニティ施設」に変わります

市民の皆さんがより利用しやすい施設とするため、4月から順次、公民館施設などは「コミュニティ施設」へ変更していきます。変更に伴い、コミュニティ施設に関する業務を生涯学習課から地域コミュニティ課に移管します。地域コミュニティ課(霞ヶ浦庁舎)

各施設の開館時間・休館日・使用料・予約方法に変更はありません。

現名称	新名称	所在地
霞ヶ浦公民館(あじさい館内)	霞ヶ浦コミュニティセンター	深谷 3719-1
千代田公民館(3月31日をもって閉館)	千代田コミュニティセンター	中志筑 2112 (旧志筑小学校へ移転/5月開館)
働く女性の家	下稻吉コミュニティセンター	稲吉 3-15-67
旧下大津地区公民館	下大津コミュニティステーション	加茂 4472
旧牛渡地区公民館	牛渡コミュニティステーション	牛渡 2862-3
旧安飾地区公民館	安飾コミュニティステーション	安食 1075-1
旧志士庫小学校	志士庫コミュニティステーション	穴倉 1594
旧志士庫地区第2公民館	志士庫第2コミュニティステーション	西成井 85

有料広告欄

有料広告欄



## お知らせと相談

### 暮らしのお知らせ

#### 山地災害にご注意ください

近年は、局地的な集中豪雨が頻発する傾向が強まっており、激甚な山地災害が発生しやすい状況にあります。そのため、私たちは日ごろから山地災害の危険と隣り合わせに生活していることを認識し、災害に備えることが大切です。

県では、山地災害が発生し、人家や公共施設などに被害を及ぼす恐れのある箇所を「山地災害危険地区」として指定しています。山地災害危険地区を「いばらきデジタルまっぷ」などで公表していますので、危険箇所の確認にご活用ください。

#### 【山地災害とは】

山崩れ	雨水が地中にしみ込んだり、地震などにより、山の斜面が突然崩れ落ちる現象。
地すべり	斜面の一部あるいは全部が地下水の影響と重力によってゆっくりと斜面下方に移動する現象。
土石流	山の斜面から崩れた土砂や谷の土砂・石などが、大雨などによって水と共に一気に下流に押し流される現象。

茨城県林業課 ☎ 029-301-4056

### 募集のお知らせ

#### ふれあい生涯学習フェア 2024 実行委員を募集

ふれあい生涯学習フェアは、生涯学習をしている人々の発表と交流の場やこれから何か始めたい方々のきっかけづくりの場として、あじさい館で開催しています。

市民と行政が一体となり、人と地域・文化などのつながりを深めるためのイベント制作に、意欲的に参加してくれる実行委員を随時募集しています。皆さんのアイデアを企画・運営に活かしてみませんか。

開催予定：10月中

生涯学習課 ☎ 029-897-0564

#### 令和6年度 裁判所職員採用試験

総合職(裁判所事務官・家庭裁判所調査官補)および一般職(裁判所事務官)の採用試験を実施します。

学歴区分や試験種目などの詳細は、裁判所ホームページに掲載されている受験案内をご覧ください。

申込期限：4月8日(日)

第1次試験：5月11日(日)

☎ 裁判所事務官に関すること

→水戸地裁人事第一係 ☎ 029-224-8417

家庭裁判所調査官補に関すること

→水戸家裁人事第一係 ☎ 029-224-8521

### イベントのお知らせ

#### でじまるしえ

旧佐賀小学校を活用したキャンプ場「CAMPiece かすみがうら」で、マルシェを開催します。グルメやハンドメイドなどの販売、ワークショップなど、さまざまな催しを予定しています。

桜がきれいな校庭に、ぜひ遊びに来ませんか。

日時：3月31日(日)午前11時～午後5時

場所：CAMPiece かすみがうら (旧佐賀小学校)

※詳細は、Instagramをご覧ください。

☎ CAMPiece かすみがうら

☎ 070-2432-3096

#### KDN - カインドネス - チャリティーオートフェス in KASUMIGAURA

旧新治小学校でオートフェスを初開催します。車両展示やホッピング競技の開催、高所作業車体験、重機操作体験、自動車愛好家による自動車コンテストのほか、出店ブースが並びます。

日時：3月31日(日)午前10時～午後3時

場所：旧新治小学校

入場料：1,000円 (17歳以下は無料)

※最新の情報は、Instagramをご覧ください。

☎ 一般社団法人カインドネス

☎ 029-846-3357

## みんなで守ろう「ごみ出しルール」

### ごみ集積所のルール

#### ごみの出し方

決められた日の午前8時までに、ごみ集積所へ出しましょう。

【分別方法】資源とごみの分け方ガイドブックやホームページのごみ分別辞典をご確認ください。

ごみ分別辞典 ▶

#### 集積所の管理

利用する方や管理者が、協力して清潔に保ちましょう。

【注意】ルールを守らずに出されたごみや資源物には、啓発用シールが貼られ、収集されません。

#### 燃やすごみ

燃やすごみは「指定ごみ袋」で出されたごみのみ収集します。

【注意】指定ごみ袋以外で出されたごみは収集されません。

【販売先】スーパーやドラッグストア、ホームセンターなどで、20・30・45リットルが販売されています。

### ごみの分別・減量に取り組みましょう

#### ◎生ごみの量を減らしましょう

家庭での生ごみ処理を推進し、生ごみの減量化・再資源化を進めるため、生ごみ処理容器などの購入費の一部に対し補助金を交付しています。

申請先：環境保全課(霞ヶ浦庁舎)、中央出張所、千代田窓口センター(千代田庁舎)

#### ◎プラスチック製容器包装を分別しましょう

「プラマーク」があるものは、『プラスチック製容器包装』として分別しましょう。

#### ◎その他紙を分別しましょう

「燃やすごみ」として出さずに、『その他紙』として分別して出しましょう。

※主なその他紙：封筒、はがき、紙袋、包装紙、コピー用紙、カレンダー、食品・お菓子の箱、ティッシュペーパーの箱、トイレトペーパー・ラップの芯、卵・フルーツなどの紙製の緩衝材、割り箸の紙袋、メモ用紙など

### 収集できないごみの出し方

引越しやDIYなどで発生したごみ

事業系ごみ



許可業者に  
処理依頼  
または

#### 自己搬入

#### 霞台クリーンセンターみらい

小美玉市高崎 1824-2 ☎ 0299-26-0246

受付：月～日

午前8時30分～午後4時30分

※日曜日、年末年始(12月31日～1月3日)を除く。

ガスボンベ、消火器、タイヤ、  
薬物、劇物など

販売店へ処理依頼

家電4品目

(エアコン、テレビ、冷蔵庫・冷凍庫、  
洗濯機・衣類乾燥機)

#### 家電リサイクル法に基づき処分

- ①引取販売店に手数料を払って引き渡す
- ②郵便局でリサイクル券を購入し、対象品に貼り付け、指定引取場所に持ち込むか許可業者に運搬を依頼する

指定引取場所：イバラキ流通サービス株式会社

栄倉 5685-1 ☎ 029-832-1800

※料金は製品の種類やメーカーにより異なります

パソコン本体、ディスプレイ、ノートパソコン

#### メーカーのリサイクル窓口へ申し込む

※パソコンのメーカーが分からないときは、一般社団法人パソコン3R推進協会にお問い合わせください。 ☎ 03-5282-7685

雨どい(プラスチック製)やあぜ波、  
コンクリートなどの建築廃材

産業廃棄物処理業者へ処理依頼

## 有料広告欄



# ごみ収集カレンダー [令和6年4月～令和6年9月]

**A**

- ▶志筑地区 ▶新治地区 [市村・根当・八幡下周辺を含む]
- ▶稲吉一丁目～五丁目地区
- ▶稲吉東一丁目～六丁目地区・角来地区

**C**

- ▶美並地区
- ▶安飾地区
- ▶佐賀地区

**【凡例】**

- ◎ 蛍光灯・電球他 = 蛍光灯・電球 / 乾電池・水銀体温計 / 使い捨てライター (別々のコンテナへ)
- ◎ ペットボトル他 = ペットボトル (コンテナへ) / 雑誌 / 古布 / 紙パック / その他紙
- ◎ プラ容器他 = プラスチック製容器包装 / 段ボール / 新聞紙

令和6年 April 4月

日	月	火	水	木	金	土
	1	2	3	4	5	6
	燃やすごみ	ガラス・陶磁器類	ペットボトル他	燃やすごみ	カン・金属類	
7	8	9	10	11	12	13
	燃やすごみ	その他びん	粗大ごみ	燃やすごみ	プラ容器他	
14	15	16	17	18	19	20
	燃やすごみ	無色びん	ペットボトル他	燃やすごみ	カン・金属類	
21	22	23	24	25	26	27
	燃やすごみ	茶色びん		燃やすごみ	プラ容器他	
28	29	30				
	燃やすごみ					

令和6年 May 5月

日	月	火	水	木	金	土
			1	2	3	4
			ペットボトル他	燃やすごみ	カン・金属類	
5	6	7	8	9	10	11
	燃やすごみ	蛍光灯・電球他	粗大ごみ	燃やすごみ	プラ容器他	
12	13	14	15	16	17	18
	燃やすごみ	その他びん	ペットボトル他	燃やすごみ	カン・金属類	
19	20	21	22	23	24	25
	燃やすごみ	無色びん		燃やすごみ	プラ容器他	
26	27	28	29	30	31	
	★ 燃やすごみ	茶色びん	ペットボトル他	燃やすごみ	カン・金属類	

★：一斉清掃(予定日)

令和6年 June 6月

日	月	火	水	木	金	土
						1
2	3	4	5	6	7	8
	燃やすごみ	ガラス・陶磁器類	ペットボトル他	燃やすごみ	カン・金属類	
9	10	11	12	13	14	15
	燃やすごみ	その他びん	粗大ごみ	燃やすごみ	プラ容器他	
16	17	18	19	20	21	22
	燃やすごみ	無色びん	ペットボトル他	燃やすごみ	カン・金属類	
23	24	25	26	27	28	29
	/30 燃やすごみ	茶色びん		燃やすごみ	プラ容器他	

令和6年 July 7月

日	月	火	水	木	金	土
	1	2	3	4	5	6
	燃やすごみ	蛍光灯・電球他	ペットボトル他	燃やすごみ	カン・金属類	
7	8	9	10	11	12	13
	燃やすごみ	その他びん	粗大ごみ	燃やすごみ	プラ容器他	
14	15	16	17	18	19	20
	燃やすごみ	無色びん	ペットボトル他	燃やすごみ	カン・金属類	
21	22	23	24	25	26	27
	燃やすごみ	茶色びん		燃やすごみ	プラ容器他	
28	29	30	31			
	燃やすごみ		ペットボトル他			

★：一斉清掃(予定日)

令和6年 August 8月

日	月	火	水	木	金	土
				1	2	3
				燃やすごみ	カン・金属類	
4	5	6	7	8	9	10
	燃やすごみ	ガラス・陶磁器類	ペットボトル他	燃やすごみ	プラ容器他	
11	12	13	14	15	16	17
	燃やすごみ	その他びん	粗大ごみ	燃やすごみ	カン・金属類	
18	19	20	21	22	23	24
	燃やすごみ	無色びん	ペットボトル他	燃やすごみ	プラ容器他	
25	26	27	28	29	30	31
	燃やすごみ	茶色びん		燃やすごみ	カン・金属類	

令和6年 September 9月

日	月	火	水	木	金	土
1	2	3	4	5	6	7
	★ 燃やすごみ	蛍光灯・電球他	ペットボトル他	燃やすごみ	カン・金属類	
8	9	10	11	12	13	14
	燃やすごみ	その他びん	粗大ごみ	燃やすごみ	プラ容器他	
15	16	17	18	19	20	21
	燃やすごみ	無色びん	ペットボトル他	燃やすごみ	カン・金属類	
22	23	24	25	26	27	28
	燃やすごみ	茶色びん		燃やすごみ	プラ容器他	
29	30					
	燃やすごみ					

★：一斉清掃(予定日)

# ごみ収集カレンダー [令和6年4月～令和6年9月]

**B**

- ▶七会地区 [国道6号、土浦・千代田工業団地より西側]
- ▶下稲吉小学校付近～大塚団地～逆西11区周辺地区
- ▶稲吉南一丁目～三丁目地区

**D**

- ▶下大津地区
- ▶志士庫地区
- ▶牛渡地区

**【凡例】**

- ◎ 蛍光灯・電球他 = 蛍光灯・電球 / 乾電池・水銀体温計 / 使い捨てライター (別々のコンテナへ)
- ◎ ペットボトル他 = ペットボトル (コンテナへ) / 雑誌 / 古布 / 紙パック / その他紙
- ◎ プラ容器他 = プラスチック製容器包装 / 段ボール / 新聞紙

令和6年 April 4月

日	月	火	水	木	金	土
	1	2	3	4	5	6
	ガラス・陶磁器類	燃やすごみ	ペットボトル他	カン・金属類	燃やすごみ	
7	8	9	10	11	12	13
	その他びん	燃やすごみ		プラ容器他	燃やすごみ	
14	15	16	17	18	19	20
	無色びん	燃やすごみ	ペットボトル他	カン・金属類	燃やすごみ	
21	22	23	24	25	26	27
	茶色びん	燃やすごみ	粗大ごみ	プラ容器他	燃やすごみ	
28	29	30				
		燃やすごみ				

令和6年 May 5月

日	月	火	水	木	金	土
			1	2	3	4
			ペットボトル他	カン・金属類	燃やすごみ	
5	6	7	8	9	10	11
	蛍光灯・電球他	燃やすごみ		プラ容器他	燃やすごみ	
12	13	14	15	16	17	18
	その他びん	燃やすごみ	ペットボトル他	カン・金属類	燃やすごみ	
19	20	21	22	23	24	25
	無色びん	燃やすごみ	粗大ごみ	プラ容器他	燃やすごみ	
26	27	28	29	30	31	
	★ 茶色びん	燃やすごみ	ペットボトル他	カン・金属類	燃やすごみ	

★：一斉清掃(予定日)

令和6年 June 6月

日	月	火	水	木	金	土
						1
2	3	4	5	6	7	8
	ガラス・陶磁器類	燃やすごみ	ペットボトル他	カン・金属類	燃やすごみ	
9	10	11	12	13	14	15
	その他びん	燃やすごみ		プラ容器他	燃やすごみ	
16	17	18	19	20	21	22
	無色びん	燃やすごみ	ペットボトル他	カン・金属類	燃やすごみ	
23	24	25	26	27	28	29
	/30 茶色びん	燃やすごみ	粗大ごみ	プラ容器他	燃やすごみ	

令和6年 July 7月

日	月	火	水	木	金	土
	1	2	3	4	5	6
	蛍光灯・電球他	燃やすごみ	ペットボトル他	カン・金属類	燃やすごみ	
7	8	9	10	11	12	13
	その他びん	燃やすごみ		プラ容器他	燃やすごみ	
14	15	16	17	18	19	20
	無色びん	燃やすごみ	ペットボトル他	カン・金属類	燃やすごみ	
21	22	23	24	25	26	27
	茶色びん	燃やすごみ	粗大ごみ	プラ容器他	燃やすごみ	
28	29	30	31			
		燃やすごみ	ペットボトル他			

★：一斉清掃(予定日)

令和6年 August 8月

日	月	火	水	木	金	土
				1	2	3
				カン・金属類	燃やすごみ	
4	5	6	7	8	9	10
	ガラス・陶磁器類	燃やすごみ	ペットボトル他	プラ容器他	燃やすごみ	
11	12	13	14	15	16	17
	その他びん	燃やすごみ		カン・金属類	燃やすごみ	
18	19	20	21	22	23	24
	無色びん	燃やすごみ	ペットボトル他	プラ容器他	燃やすごみ	
25	26	27	28	29	30	31
	茶色びん	燃やすごみ	粗大ごみ	カン・金属類	燃やすごみ	

令和6年 September 9月

日	月	火	水	木	金	土
1	2	3	4	5	6	7
	★ 蛍光灯・電球他	燃やすごみ	ペットボトル他	カン・金属類	燃やすごみ	
8	9	10	11	12	13	14
	その他びん	燃やすごみ		プラ容器他	燃やすごみ	
15	16	17	18	19	20	21
	無色びん	燃やすごみ	ペットボトル他	カン・金属類	燃やすごみ	
22	23	24	25	26	27	28
	茶色びん	燃やすごみ	粗大ごみ	プラ容器他	燃やすごみ	
29	30					

★：一斉清掃(予定日)





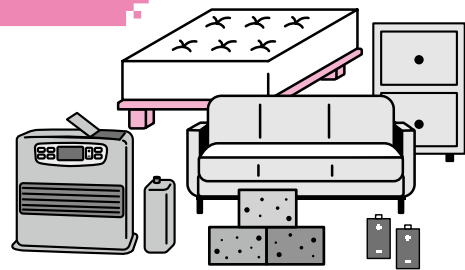
## 気を付けて！間違いやすい「ごみのルール」

粗大ごみをはじめ、「分別ルール」が守られていないケースが確認されています。ごみを出す前にもう一度ルールを確認しましょう。ごみの減量や資源化のためにも、分別にご協力ください。

### 出すときの注意点

- ◇長さ 1.5m 以上または重さ 20kg以上のものは**自己搬入**
- ◇引越しや DIY などで多量に発生したごみは**自己搬入**
- ◇ストーブの燃料は**抜く**
- ◇電池は**取り外して乾電池に分別**

搬入先は ▶  
こちら



### 「燃やすごみ」に入るもの

- ◇プラスチック製の植木鉢やコップ
- ◇プラスチック製のハンガー
- ◇プラスチック製のおもちゃ
- ◇ヘルメット

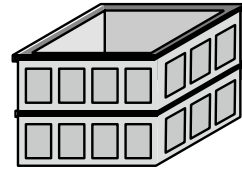


指定ごみ袋

※指定ごみ袋に入るものは「燃やすごみ」です

### 「カン・金属類」に入るもの

- ◇ポットやケトル
- ◇炊飯器
- ◇コーヒーマーカー
- ◇鍋などの調理器具

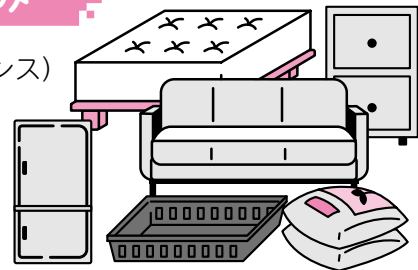


コンテナ

※コンテナに入るものは「カン・金属類」です

### 集積所に出せない粗大ごみ

- ◇長さ 1.5 m 以上または重さ 20kg 以上のもの (ベッド・ソファ・タンス)
- ◇引越しや DIY などで多量に発生したごみ
- ◇産業廃棄物 (肥料袋・苗箱などの農業用プラスチック)
- ◇フロンガス使用製品 (除湿器、小型の保冷庫・冷温庫など)



### 拠点回収 (常設の専用ボックスによる回収) の利用方法に関するお願い

蛍光灯・電球、乾電池・水銀体温計、使い捨てライターについては、拠点回収 (常設の専用ボックスによる回収) も実施しています。

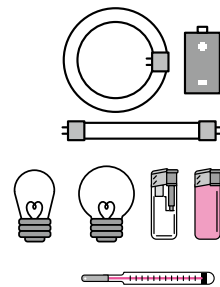
#### 【利用方法】

持ち運びに利用したビニール袋や梱包材から対象品目を取り出して、常設の専用ボックスに入れてください。

※ビニールや梱包材が混入するとリサイクルができません。

#### 【回収拠点】

千代田庁舎・霞ヶ浦庁舎・中央出張所・かすみがうらウエルネスプラザ・霞ヶ浦コミュニティセンター (現あじさい館)



### 相談のお知らせ

#### 法律相談 (要予約/電話受付順)



家庭の問題、消費者問題、不動産、相続、交通事故などについて、弁護士が無料でアドバイスします。

▶4月11日 困/午後1時/下稲吉コミュニティセンター (現働く女性の家)

▶4月25日 困/午後1時/霞ヶ浦コミュニティセンター (現あじさい館)

※4月1日 月午前8時30分から予約開始

☎ 社会福祉課 (千代田庁舎) ☎ 0299-59-2111

#### なんでもかんでも相談 (要予約)



ひきこもりや心理、精神、障害年金、法律などの相談を、精神保健福祉士、社会福祉士、行政書士などの相談員がお受けします。

▶4月20日 田/午後1時30分/やまゆり館

☎ 市社会福祉協議会 ☎ 029-898-2527

#### 心配ごと相談



市民の方の悩みや不安などに対して、相談員が助言や関係機関の紹介を行います。予約は不要です。

▶4月10日 困/午後1時30分~3時/下稲吉コミュニティセンター (現働く女性の家)

▶4月24日 困/午後1時30分~3時/かすみがうらウエルネスプラザ

☎ 市社会福祉協議会 ☎ 029-898-2527

#### 家庭児童相談 (要予約)



家庭において子どもが健全に成長発達していくための養育や育成、養護、DV、虐待、非行、ヤングケアラーなどに関する相談をお受けします。

▶月~金 (祝除く) / 午前8時30分~午後5時 / 千代田庁舎

☎ 子育て支援課子ども未来室 (千代田庁舎)

☎ 0299-59-2111

#### 就労相談 (要予約)



「働きたいけど働けない」「就職活動のやり方が分からない」など、就労に悩む15歳から49歳までの方とその家族を対象に、相談をお受けします。

▶4月10日 困/午後1時~4時/下稲吉コミュニティセンター (現働く女性の家)

※相談日の3日前までに電話で予約ください。

☎ いばらき県南若者サポートステーション

☎ 029-893-3380

#### 楽だカフェ (認知症カフェ)



認知症の方やその家族、地域住民、専門職など、誰でも気軽に参加でき、和やかに集う「カフェ」です。

4月25日 困/午後1時30分~3時30分/やまゆり館

☎ プルミエールひたち野 ☎ 0299-59-5611

4月26日 土/午後1時30分~3時30分/かすみがうらウエルネスプラザ

☎ 霞ヶ浦地区地域包括支援センター

☎ 029-833-0331

#### 税理士による無料税務相談 (要予約)



「マイホームを手に入れたい」「土地を売りたい」「相続対策を検討している」など、税金に関する相談を、税理士が無料でお受けします。

開催月	相談日		
4月	2日 困	9日 困	17日 困
5月	7日 困	14日 困	21日 困
6月	4日 困	11日 困	18日 困
7月	2日 困	9日 困	16日 困

▶時間：午後1時~3時 (1人40分程度)

▶場所：関東信越税理士会土浦支部 (土浦市中央1-11-19)

※事前に電話予約が必要です。

☎ 関東信越税理士会土浦支部

☎ 029-824-5055

### 有料広告欄



くらしのお知らせ

～ Information ～

2024年 April 4月

日	月	火	水	木	金	土
31	1	2	3	4	5	6
閉庁				延長		閉庁
7	8	9	10	11	12	13
閉庁				延長		閉庁
14	15	16	17	18	19	20
閉庁				延長		閉庁
21	22	23	24	25	26	27
閉庁				延長		閉庁
28	29	30	1	2	3	4
閉庁	閉庁	納期		延長	閉庁	閉庁

※4月29日(日)は、祝日のため閉庁となりますのでご注意ください。

**窓口延長** 千代田庁舎： 困午後7時まで（※除く）  
 ▼業務対応窓口  
 市民課、納税課、税務課、国保年金課 業務内容



納期限	4月30日	固定資産税1期 介護保険料1期
-----	-------	--------------------

**口座振替**  
 市税などを金融機関の預貯金口座から納期限の日に自動で振替納付ができるため、納め忘れもなく安心です。

**地方税統一QRコード (eL-QR)**  
 スマホアプリなどで、いつでもどこでも簡単に市税などが納付できるため、とても便利です。



**セルフ収納機**  
 霞ヶ浦庁舎では、開庁日にセルフ収納機で納付できますので、ご利用ください。



納税課（千代田庁舎） 利用方法

くらしの防災ガイド

危機管理課（千代田庁舎）

地震から自分や大切な人を守るために

建物の耐震化



阪神・淡路大震災や東日本大震災、また今年1月に発生した能登半島地震など、多くの古い木造住宅が倒壊し、耐震への関心がより一層高まっています。現在のご自分の住まいがどういう状況なのか、把握しておくことが重要です。

専門家による耐震診断や耐震補強を実施し、万が一のために必要に応じた対策をしましょう。ご不明な点は、都市整備課（霞ヶ浦庁舎）へお問い合わせください。

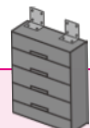
火災対策



地震火災を防ぐためには、地震発生時に適切な行動をする他、日ごろから、消火器の使用法の把握や点検を行きましょう。

また、東日本大震災における火災発生原因の54%は、電気関係となっています。感震ブレーカー（設定値以上の揺れを感知したときに、ブレーカーやコンセントなどの電気を自動的に止める器具）の設置は、電気火災を防止する有効な手段です。ご不明な点は、消防本部予防課へお問い合わせください。

家具などの固定



固定されていない家具や家電は、大きな揺れが発生すると転倒し、そばにいた人を襲います。また、家の外に避難をしようとする際にも避難路をふさぐ恐れがあります。さらに、窓ガラスなどが割れて散乱すると、避難の際に負傷する恐れがあります。

- **重い家具などは、就寝場所に倒れ込まないように配置し、転倒を防止するための器具などで家具を固定**しましょう。
- ガラスには、**飛散防止用フィルムを貼り**ましょう。
- **厚底のスリッパや軍手などを用意**して、ガラスの飛散に備えましょう。
- **家の中になるべく物を置かない安全スペース**を設けましょう。地震発生時は安全スペースに退避し、姿勢を低くして身の安全を確保しましょう。



大地震が発生したら、冷静に対応するのは難しくなるから、日頃から備えておこう！

消費生活ホットライン【見守り新鮮情報 第472号】



震災に便乗した悪質商法に注意

【事例1】

見た目では自宅に被害はないが、訪問してきた工業者に「このままでは危ない。すぐに工事が必要だ」と言われた。

【事例2】

「保険金を使えばタダで住宅修理ができる」と言われたが本当か。



【事例3】

市役所を名乗り、「義援金を集める」と訪問されたが信用できるか。

【だまされないために】

- 住宅修理などの勧誘をされても、その場ですぐに契約せず、複数の事業者から見積もりを取ったり、周囲に相談したり、慎重に契約しましょう。頼んでもいないのに押しつけてきて、しつこく勧誘する業者には特に注意が必要です。

- 「保険金ができる」と言われても、その場ですぐに契約せず、加入先の保険会社や保険代理店に相談しましょう。
- 公的機関が、電話や訪問などで義援金を求めることはありません。募っている団体などの活動状況や用途をよく確認しましょう。
- 困ったときは、市消費生活センターまたは、国民生活センター（☎188）までご相談ください。

【市消費生活センター開設日】

4月から開設場所が変更になります。平日はすべて霞ヶ浦庁舎になります。

時間：午前9時～正午/午後1時～4時

◎月～金 場所：霞ヶ浦庁舎

◎土曜☎：国民生活センター（☎188）で電話受付

☎市消費生活センター ☎029-897-1111



消費生活センター

隔月連載 雪入山の桜

桜もいろいろ

2月中旬に早咲きのカワツザクラが咲き始め、濃いピンクのオカメ、花が大きい陽光、一斉開花するソメイヨシノ、そして野生のヤマザクラと、順を追って咲き誇る雪入山の桜。

近年は、温暖化の影響から開花時期が異なっていたソメイヨシノとヤマザクラが、ほぼ同時に満開を迎えるようになり、その分、桜を楽しめる期間も少し短くなっています。その年の気候により異なります。

ソメイヨシノなど人が作り出した品種は、どの木も開花時期がほぼそろいますが、野生のヤマザクラは生えている場所や環境によって一本一本開花時期が少し異なり、花や葉の色もさまざまです。野生のものには、それぞれ個性があるのが特徴で、特に葉の色は個体差が大きく、赤いものから緑色を帯びたものまであります。中には、オオシマザクラのよう

に花にわずかな香りがするものもあり、それらの微妙な違いを見て歩くのも楽しみのひとつです。

写真の桜は野生のものかどうか不明ですが、雄しべが花びらのように変化した旗弁を持っています。この特徴を生かしたのが八重の桜になっているそうです。



（写真）雪入山の桜

日本には、野生の桜から生まれた変種や品種が300以上あるといわれています。雪入山を散策し、日本の自然を体感してみたいかたがたは、

☎ 雪入ふれあいの里公園ネイチャーセンター ☎0299-59-7000

● 来月は、かずみがうら市水族館によるコラムを掲載予定

あじさい館

ホール展示

作品紹介

4月 作品展示

◆ 彩友会（水彩画）

▶ 期間 3月26日(日)～4月28日(日)



あじさい館では、市内の文化団体などが作成した絵画や写真、陶芸、工芸品の芸術作品などを月替わりで展示していますので、ご覧ください。

☎ 生涯学習課 ☎029-897-0564





～健康づくりコラム～

春のストレスを上手に軽減

健康増進課 ☎ 029-898-2312

春は、年度末の忙しさや新年度に向けて社会生活の面で大きな変化を迎える季節です。寒暖差も激しい時期であり、生活環境や気候の変化によって心と体への負担が増え、普段よりストレスをため込みやすくなります。

そんな時、気を付けたいのが「心の健康」です。忙しさや不安は目には見えないストレスとなって、体に悪影響を与えることがあります。強いストレスが長く続くと、自律神経や内分泌系に異常が生じて血管に負担がかかり、血管病のリスクが高まるといわれています。

【ストレスによる主な症状（ストレス反応）】

- 身体面の変化**  
肩こり、目の疲れ、疲労、頭痛、めまいなど
- 心理面の変化**  
不安、落ち込み、イライラ、不眠、怒りなど
- 行動面の変化**  
生活の乱れ、暴言暴力、暴飲暴食、飲酒量の増加、喫煙量の増加など

【早めのセルフケアでストレス解消】

自分の「ストレス反応」に気づいたら、休養や気分転換をするなど、早めの「セルフケア」でストレスを解消することが大切です。ストレスを上手に軽減して、春の不調を乗り切りましょう！

▶**セルフケア① お風呂や趣味で気楽に過ごす**

じっくり湯船につかるなど、意識的に緊張をほぐしましょう。リラックスしながら「気楽に」できる趣味を楽しむのも、ストレス解消におすすめです。



▶**セルフケア② 気候の変化に対応する**

急な寒暖差に対応できるよう、カーディガンなど羽織れるものを常に携帯するようにしましょう。

▶**セルフケア③ 花粉症の対処は万全に**

花粉症の人は、それだけでも大きなストレスとなります。花粉症の薬やマスク、花粉症対策メガネなどでの対処を万全にしましょう。



～休日緊急診療当番医～ 4月



土浦地区 診療時間 午前9時～正午 / 午後1時～4時

【内科】			【外科】		
7日	中高津クリニック	029-824-1212	7日	野上病院	029-822-0145
14日	土浦泌尿器科クリニック	029-828-7625	14日	県南病院	029-841-1148
21日	土浦リハビリテーション病院	029-875-7888	21日	県南病院	029-841-1148
28日	かすみファミリークリニック	029-828-8093	28日	神立病院	029-831-9711
29日	小原内科医院	029-821-1015	29日	野上病院	029-822-0145

石岡地区 診療時間 午前9時～正午

【小児科】		
7日、14日、21日、28日、29日	石岡第一病院	0299-22-5151

茨城おとな・子ども救急電話相談 受付時間：24時間 / 365日

おとな：☎ # 7119 子ども：☎ # 8000 つながらないときは ☎ 050-5445-2856

休日夜間の急患 ▶

～シルバーリハビリ体操～ 4月



◀自宅でもできる体操を YouTube で配信中  
 地域包括支援センター ☎ 029-898-9110

場所	日時
下稻吉コミュニティセンター（現 働く女性の家）	1日、8日、15日、22日、29日 / 午前10時
千代田コミュニティセンター（旧 志筑小学校）	5月から開始予定
霞ヶ浦コミュニティセンター（現 あじさい館）	2日、9日、16日、23日 / 午後1時
大塚ふれあいセンター	1日、8日、15日、22日、29日 / 午後1時
やまゆり館	5日、12日、19日、26日 / 午前10時

子育てお悩み相談室

子どものスキンケアについてご紹介

子どもの皮膚は、大人と比べて薄く、乾燥しやすく、汗をかきやすいため肌のトラブルが多くなります。また、年齢によって皮膚の状態も変化していきます。上手にスキンケアすることでウイルスや細菌などから感染を予防しましょう。

【子どもの皮膚の変化】

- 生後3～4カ月ごろまで**  
皮脂分泌が盛んになり、頭や顔にクリーム色のかさぶたやフケ、発疹ができることがあります。
- 生後4カ月以降**  
皮脂の分泌が減少します。そのため、カサカサ肌（乾燥肌）になりやすくなります。
- 10歳くらいから**  
性ホルモン分泌が始まり、皮脂分泌が盛んになり、ニキビや発疹ができやすくなります。

【スキンケアのポイント】

- 洗浄ケア**  
1日1回、お風呂に入りましょう。ゴシゴシ洗うと刺激が強すぎるので、泡立てて優しく洗いましょう。
- 保湿ケア**  
お風呂上りの10分以内に保湿剤を塗りましょう。入浴後は、角層への浸透が良く、効果的です。



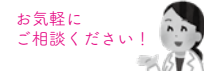
●紫外線防御ケア

ハイハイ時期の外出時には、ベビーカーなどに日よけをつけましょう。1歳以上で歩行が可能であれば、衣類や帽子などで予防しましょう。

【アトピー性皮膚炎について】

カサカサした部分がかゆみを伴うときは、アトピー性皮膚炎の可能性があるので、皮膚科を受診しましょう。病院で処方された薬は、指示された通り塗ってください。かゆみや湿疹が治っても、目に見えない皮膚の炎症が残っていることがあるので、根気強く治療を続けましょう。

健康増進課 ☎ 029-898-2590



子育てインフォメーション

やまゆり館行事 要予約 ※4月1日 予約開始



参加費などの詳細は、ホームページをご覧ください。

☆ベビーマッサージ

日時：4月16日 午前10時～10時45分  
 募集：10組（0歳2カ月～ハイハイ前までの赤ちゃんとその保護者）

※24時間以内に予防接種を受けたお子さんは、参加をご遠慮ください。

やまゆり館 ☎ 029-832-5601

乳幼児健診・教室カレンダー 4月

予定	日程	時間	予約	場所	問
4カ月児健診（令和5年12月生）	24日 日	午前9時15分	要	かすみがうら ウェルネス プラザ	健康 増進課
1歳6カ月児健診（令和4年9月生）	24日 日	午後1時15分	要		
2歳児歯科検診 （令和3年12月生・令和4年1月生）	25日 日	午後1時15分	要		
3歳児健診（令和2年12月生）	26日 日	午後1時15分	要		
にこにこ教室（未満児）	4日 日、11日 日、18日 日	午前10時	要		
にこにこ教室（5・6歳）	10日 日	午後2時	要		
にこにこ教室（個別）	4日 日、5日 日、8日 日、 11日 日、15日 日、19日 日	午前9時30分	要		

子育て相談カレンダー 4月

予定	日程	時間	予約	場所	問
子育て相談	9日 日、23日 日	①午前9時30分 ②午後2時	4月1日 日 午前9時30分から	やまゆり館	やまゆり館
育児相談	25日 日	午前9時30分	要	かすみがうら ウェルネスプラザ	健康増進課
子育てサロン	16日 日	午後1時30分	要		
マザークラス（母親学級）	16日 日	午前9時30分	要		



# 図書館だより

LIBRARY INFORMATION  
ゆっくり本を楽しむ

## 今月のおススメ

サクラ  
おくやまひさし 著  
さくらいろの季節  
蒼沼洋人 著

## 4月 図書館カレンダー

2024年		April				
日	月	火	水	木	金	土
	1	2	3	4	5	6
7	8	9	10	11	12	13
14	15	16	17	18	19	20
21	22	23	24	25	26	27
28	29	30				

3月20日は春分の日です。「春分」は昼と夜が同じ長さになる日であり、自然をたたえ、生物をいつくしむ日とされています。日本の季節を72に分類する「七十二候」では、「春分次候/桜始開(さくらはじめてひらく)」と表現します。今月は、桜が咲き始める春の訪れを祝福し、桜の本をご紹介します。

### サクラ

桜(ソメイヨシノ)の木を、1年間じっくり観察して書かれた絵本です。桜が華やかに咲き誇り人の目を惹き注目されるのは、本当に短い期間。この本では、満開の花の季節だけでなく、夏の緑陰や秋の色づき、冬の新芽、集まってくる鳥や虫、さまざまな病気や天敵との闘いなど、季節ごとに丁寧に紹介しています。また、確かな観察をもとに描かれたサクラや鳥、昆虫などのイラストは、どこか命のぬくもりを感じさせてくれます。



ほるぷ出版

### さくらいろの季節

主人公のめぐみは親友が転校してしまい、喪失感を抱えています。そんなめぐみとクラスメイト達の関係は少しずつ変化していきます。小学2年生のときは仲良かった3人の女の子は、6年生になるとそれぞれの考え方の違いや家庭の事情、周りの友達関係の変化などで離ればなれになります。そんな中、事件が起きて…。思春期の揺れ動く心の葛藤を乗り越え、強く生きようとするめぐみから、本当の友情とは何かを考えさせられます。



ポプラ社

■休館日：月曜日(祝日の場合はその翌日)、図書整理日

◎お話し会：4月13日(土)午前10時30分から

ホームページでは、利用案内や図書検索など図書館の情報を掲載しています▶



☎ 図書館 ☎ 029-897-0647

### 図書館千代田分館の休館について

図書館千代田分館(千代田公民館内)は3月31日をもって休館し、5月に開館予定の「千代田コミュニティセンター(旧志筑小学校)」に移転します。

コミュニティセンターが開館するまでは、図書館本館(あじさい館内)をご利用ください。



詳細はこちら

千代田俳句同好会	紅色の雲たなびきて春落暉	風光る袴姿の笑顔なり	城跡は大きな日向仏の座	庭球の音のひびけり梅真白	天空に大きき鶯の輪春立ちぬ	春光や塗るかへされし朱の鳥居	紫陽花俳句会	衛星の打上げ成功春浅し	牙返る満天の星凍りつく	牙返る峠に風の遇ふ音ぞ	身を絞見え事咲きたる古紅梅	出島短歌会	何故なのか心沈みて張りもなくやる気もなくてこたつに寝入る	道の辺にはやホトケノザ群れ咲きて春を告げおり一月尽日	半ベソをかいてるような赤尻が今日も居る氷雨降る軒下	晴天の風揚げ広場に子供らの声のひびけり土曜日の午後	投稿作品	日短かよ温くなったら帰ろうね老いの面会ホームは静か	路のとう天ぶらにしたいい苦み舌で感じる春のお訪れ	斉唱の「仰げば」響く講堂へ別れ知りそむ小六の春	沈丁花香る庭先陽だまりに友と語り一時たのし	南方の島にはいたる稲草の二千年過ぎ食の尊さ	花風に送られる様教室へ笑顔満開来る新学年	雨水すぎ健気に咲けし老木の白梅眺め快し風	帰宅路の霞ヶ浦大橋橋上灯に癒やされる	きさらぎやチョコ溶かす手の赤き爪	寒風を翔けて天馬雪はこぶ	紅梅や焦土に散りし花の数	神棚で皆を見守る桃飾り
桜井筑蛙	鈴木けいこ	中島暉子	萩原初枝	福田妙子	飯沼礼子	久保庭悦子	原田佳世子	田能幸雄	福田宏通	名倉観子	仲谷香代子	華師寺玲子	岡田恭子	関和代	矢口哲雄	中島良平	沽野はつ子	石塚清	齋藤翔子	岡田よう子	高野新一	竹村啓子	萩一浄	兼西清治	中村耕二				

## 文芸ひろば

投稿作品

WEBで投稿  
できます



投稿作品(俳句・短歌・川柳)を募集します。4月5日(土)までに秘書広報課(〒315-8512 上土田461)へお願いします。 ※応募多数の場合は掲載されない場合があります。また、【電話番号】【漢字にはふりがな】の記載をお願いします。



## 寺社から見る 宮大工の足跡

今月は、加茂にお住まいの松葉薫さんが、著名な宮大工「永野一門」が手掛けた、建造物について話してくれました。

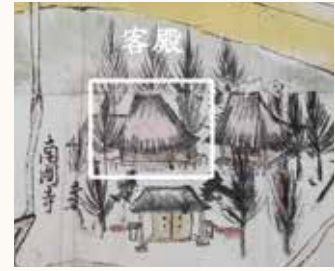
### 宮大工「永野一門」の歴史と古文書

永野一門は、江戸時代を中心に下野国田野辺村(現在の栃木県芳賀郡市貝町田野辺)を拠点に活躍した宮大工で、永野万右衛門を頭領とした一門です。彼らは、栃木県内を中心として、近郷に数多くの優れた寺社建築を残しました。永野一門に関する古文書に「諸国普請々合記(永野家文書)」があります。この古文書には、17世紀から19世紀初め頃までに永野一門が関わった建造物がまとめられており、大変貴重な資料となっています。

### 永野一門が関わった市内の建造物

永野一門による市内の建造物として、元文4年(1739)に建てられた加茂地区南園寺の護摩堂と、

宝暦13年(1763)に建てられた南園寺の客殿があります。いずれも火災により現存しませんが、客殿は江戸時代の絵図の中にその立派な姿を見ることができます。13間×9間(約24.5m×16.4m)の建物であったとされ、当時の様子が伺えます。



### 周辺地域の建造物を一部紹介

「諸国普請々合記」から永野一門が関わった建造物を一部紹介します。※( )内は地区名  
【土浦市】等覚寺客殿(大手町)、海蔵寺客殿(沖宿)  
【つくば市】東福寺客殿・山門・護摩堂(松塚)  
このほかにも水戸城内や土浦城内、筑波山神社随神門の建築を行っていたことが分かっています。皆さんもぜひ、永野一門の仕事に思いを馳せてみてください。

☎ 歴史博物館 ☎ 029-896-0017

【2月号(2月20日発行)訂正とお詫び】  
文中の記載に誤りがありました。訂正してお詫びします。  
【誤】陸軍参謀本部陸地測量部 → 【正】陸軍参謀本部

総合型地域スポーツクラブスタッフのコラム / KSC なかよしクラブ 松庫義弘さん寄稿

## スポーツで『地域』を元気に

☎ スポーツ振興課  
☎ 029-898-9907

### かすみがうら市のサッカーの歴史 ~千代田サッカー少年団~

40年前(1984)に千代田サッカー少年団代表の猪俣健一さんが旧千代田村に引っ越してきたときは、小学生がサッカーをする機会がなく、チームも存在していませんでした。そのような中、当時の教育委員会と地域のサッカー経験者が協力し、サッカー教室を冬季(11~12月)に開催したところ、他の競技に参加している小学生も集まるなど、多くの参加者たちでにぎわいました。

教室終了後もサッカー経験者たちが任意で活動を続け、3カ月後には、土浦市チームと6年生の卒業試合が開催されました。この卒業試合が後の土浦市長杯大会になりました。その後も継続して練習を続け、父母会が結成され「千代田サッカー少年団」が発足しました。

平成5年(1993)にJリーグが始まった日本社会では、サッカー熱が徐々に高まり、本市でも、わかぐり運動公園に芝生のサッカー練習場が造営されました。また、少年団に入団する小学生も増え、現在に至るまでの40年間に700人近い団員を送り出しています。

現在、少年団にはJFA(日本サッカー協会)スポーツ少年団公認資格を持ったスタッフが16人在籍しているなど、指導体制を整え活動しています。

今後の展望として猪俣代表は、「部活の地域移行なども含め、地域スポーツの発展のために協力できる体制を考えていきたい」と語っていました。



「総合型地域スポーツクラブ」に参加しませんか?

スポーツ広場、硬式テニス、太極拳、ピンポン、フットサル、よさこいソーラン、軽音楽、社交ダンス、ウォーキング、グラウンド・ゴルフ、英会話広場、スポーツ鬼ごっこ、スポーツ吹矢



KSC なかよしクラブ  
☎ 090-2417-8502 (大和)  
KSC エンジョイスポーツ  
☎ 090-2420-7846 (高田)





# まちのわだい | MY TOWN TOPICS



## 仲間と笑顔で駆け抜けゴール！

2月3日、「市民マラソン大会」を開催し、多くのランナーが、多目的運動広場や一般道を駆け抜けました。ランナー達は沿道からの応援を背に、思い思いの走りを楽しんでいました。



フォトアルバム ムービー



楽しい行事や新しい活動など、身近な情報をお寄せください。また、各学校では、スポーツ・文化芸能などで受賞した児童、生徒を募っています。通学している学校へご報告ください。

※情報は、取材日時点のものです。

秘書広報課（千代田庁舎）

## 企業版ふるさと納税 ～地域活性化へ新たな一歩～

2月6日、REXT Holdings 株式会社と東武トップツアーズ株式会社から企業版ふるさと納税を通じて寄附を受けたことから、感謝状の贈呈式を行いました。

### REXT Holdings 株式会社

行政機能移転に伴う建物（千代田ショッピングモール内「旧ワンダグー」）の寄附をいただきました。市では、庁舎をはじめ各公共施設の老朽化対策が喫緊の課題となっています。今回の寄附により、市民の皆さんへ便利で快適なサービスを効率的・効果的に提供できるよう、新たな庁舎機能を整備していきます。



### 東武トップツアーズ株式会社

サイクリング事業に対する寄附金をいただきました。市には、「つくば霞ヶ浦りんりんロード」が通っており、サイクリストも年々増加傾向にあります。今回の寄附金により、サイクリングなど地域固有の財産を有効に活用した事業を展開し、地域経済の好循環と関係人口の拡大に向けたまちづくりに努めていきます。



## 空き家を活用し、まちの魅力を発信

2月3日、市の事業受託業者である地域力創造株式会社が主催する「空き家リノベスクール」の発表会を行いました。スクールは、本市の空き家を舞台に、いばらき古民家活用協議会の専門家による講座や実際に作業（DIY）を通して空き家の改修を学んでいます。今回の発表会では、3グループに分かれた参加者たちが、空き家とレジャー、観光資源などを組み合わせたビジョンを紹介。市の活性化につながる貴重な発表会となりました。



参加している地域おこし協力隊の皆さん  
優秀な発表には、賞状と田伏米が手渡されました

## 区長会・農業振興に尽力 安田秀徳さん

2月14日、県市長会から自治功労者として安田秀徳さんが表彰を受けました。安田さんは、平成8年から平成24年までの永きにわたり、行政区長として地域住民の交流の促進と安心・安全なまちづくりに尽力されました。さらに、平成20年には、区長会会長に就任し、合併後における区長会の礎を築き上げました。また、平成8年から平成30年まで農業委員を務め、会長を歴任するなど、地域農業の振興発展に貢献されました。



安田秀徳さん（写真中央）

## 廃校に新たな息吹 壁画が完成！

2月10日、旧佐賀小学校を活用したキャンプ場「CAMPiece かすみがうら」の校舎外壁に壁画が完成し、お披露目会が行われました。昨年玄関口に描いた帆引き船と移動図書館に続く第2弾で、全国の塗装職人さんたちで組織するボランティア団体「塗魂ペインターズ」の協力のもと、筑波大学生が制作しました。霞ヶ浦にナマズやシラウオが泳ぐ様子や釣り人など、霞ヶ浦を象徴する絵が描かれ、地域の新たなシンボルとなることでしょう。



壁画の前で挨拶する「塗魂ペインターズ」会員の株式会社霞美装（土浦市神立町）平間代表取締役



## 児童・生徒の温かな思いを被災地へ

石川県能登半島地震で被災された方々を支援するため、市内の学校で募金活動が行われています。霞ヶ浦南小学校では、企画委員会・ボランティア委員会の児童（写真）が中心となって校内で募金を呼びかけ、児童と保護者、職員の協力により、222,064円のお金が集まりました。募金をした児童は、「集まったお金も、自分たちの気持ちも、被災地の皆さんに届いてほしいです」と語ってくれました。





# かすみっ湖ハッピースマイル



おおかわりんか  
大川凜夏ちゃん (9カ月)  
寒さに負けず、いっぱい  
食べて大きくなってね



いなみあきと みはる  
稲見煌斗くん(6歳)・美春ちゃん(2歳)  
これからも仲良しでいてね



あべるりは  
阿部瑠璃葉ちゃん (5カ月)  
産まれてきてくれてありがとう  
たくさん思い出作ろうね!

## お子さんの写真を掲載してみませんか?

問 秘書広報課 (千代田庁舎)

対象 ▶市内在住の0歳～就学前までのお子さん

応募 ▶専用フォームに必要事項【保護者氏名・お子さんの氏名(ふりがな)・生年月日・返信用メールアドレス・電話番号・お子さんへのコメント・掲載の承諾】を記載し、送信してください。  
掲載人数を超えた場合は抽選となり、もれた場合は翌月以降に再抽選します。



応募はこちら

## かすみがうにゃ活動日記

### かすみがうにゃが九州に進出!?



福岡から茨城までは、  
飛行機で行けるよ!  
乗り換えがなくマラクチン♪  
みんなに知ってもらいたいな!

宮崎県シンボル  
キャラクターみやざき犬の  
「むうちゃん」と一緒に  
写真をパシャリ☆



みんなは、遠くまで旅行に行ったことはあるかな? うにゃは、本州を飛び出して、九州の福岡県に初上陸! 福岡国際センターで開催された、旅行情報満載のイベント「九州旅行博覧会 ～トラベラーズフェス 2024～」に参加したよ!

会場には、旅行に関係したワクワクするブースがいっぱい! うにゃは、茨城空港のブースでPRをお手伝い! かすみがうら市や茨城県をたくさんの人たちに知ってもらえるように、せいっぱいPRしてきたよ!

うにゃのことを初めて知ってくれた人がたくさんいて、もっともっとPRを頑張ろうと思ったよ!

これからは、うにゃが遠くでPR  
することが増えるかも!?

みんな、応援よろしくね☆

うにゃ  
ホーム  
ページ



## 人口と世帯数 令和6年3月1日現在

人口 (-95) 男性 (-46) 女性 (-49)  
40,233人 20,542人 19,691人

世帯数 (-45) ※ ( ) 前月比  
18,326世帯 【住民基本台帳人口】

## 10言語対応! 音声読み上げ対応! いつでもどこでも 「広報かすみがうら」デジタルブック



スマホやタブレットで!  
見て楽しむ! 耳で楽しむ!  
多言語で楽しむ!



↑詳細↑

対応言語: 日本語、英語、中国繁体字、中国簡体字、韓国語、タイ語、ポルトガル語、スペイン語、インドネシア語、ベトナム語

広報  
かすみがうら  
No.228

発行日/令和6年3月20日 ■発行/かすみがうら市  
編集/秘書広報課(千代田庁舎)  
☎ 315-8512 茨城県かすみがうら市上土田 461  
☎ 0299-59-2111 / 029-897-1111 FAX 0299-59-2176  
ホームページアドレス/ <https://www.city.kasumigaura.lg.jp>



かすみがうら市  
ホームページ



環境にやさしい  
植物油インキ使用



ユニバーサル  
デザインフォント