



お知らせと情報

暮らしのお知らせ

低所得世帯支援給付金の申請はお済みですか？



住民税均等割のみ課税の世帯に対する給付金ならびに住民税均等割のみ課税の世帯、または住民税(均等割)非課税世帯のうち、18歳以下のお子さんがある世帯に対する給付金について、対象の方は期限までに申請してください。

対象	給付額		
住民税均等割のみ課税世帯	1世帯 10万円	+	18歳以下のお子さん1人あたり 5万円
住民税(均等割)非課税世帯			18歳以下のお子さん1人あたり 5万円

申請方法：市から郵送された確認書に必要事項を記入し提出または電子申請
(期限：5月31日金)

※詳細は、ホームページをご覧ください。

☎ 社会福祉課(千代田庁舎)

【給付金を装った詐欺に注意】

市町村・都道府県・国などを装い、給付金をかたった不審なメールや郵便物が届くケースが相次いでいます。市町村・都道府県・国などから「ATMの操作」「手数料の振り込み」「メールを送り、URLを開いて申請手続き」を求めることはありませんので、ご注意ください。

市公式 SNS 随時、情報発信中！



みんなで支えよう「国民年金」



国民年金は、年を取ったときやいざというときの生活を、現役世代みんなで支えようという考えから作られた仕組みです。若い時に公的年金に加入し保険料を納め続けることで、年を取ったときや病気・けがで障がいが残ったとき、家族の働き手が亡くなったときなどに、年金を受け取ることができる制度です。

◎将来の大きな支えになります

国民年金は20歳以上60歳未満の方が加入し、保険料を納める制度です。国が運営するため、経済情勢に左右されず、安定した年金の給付が生涯にわたって保障されます。

◎老後のためだけのものではありません

国民年金には、年を取ったときの老齢年金のほか、障害年金や遺族年金もあります。障害年金は、病気やけがで障がいが残ったときに受け取れます。また、遺族年金は、加入者が死亡した場合にその加入者により生計を維持されていた遺族(「子のある配偶者」や「子」)が受け取れます。

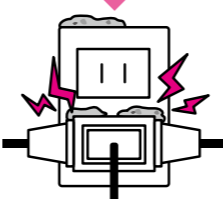
◎令和6年度の国民年金保険料：月額16,980円

保険料の納付には、お得な前納制度や口座振替をご利用ください。未納のままにしておくと、老齢年金や障害年金などが受給できないことがあります。忘れずに納めましょう。

☎ 国保年金課(千代田庁舎)

電気火災に注意

コンセントにほりこり
付着していませんか？



電気配線や家電製品などを原因とする「電気火災」の発生件数が増加傾向にあります。総務省消防庁によると、令和3年の住宅火災のうち約2割が電気火災であり、住宅火災原因の1位となりました。

日常生活に身近な電気製品や配線類などが、気付かないうちに劣化や摩耗することで起こる火災です。電気製品を適切に使うことを意識して、火災を未然に防ぎましょう。

☎ 消防本部警防課 0299-59-0119



●何らかの事情で市役所に来られない方は、「地域コンシェルジュ」がご自宅に伺います。☎ 0299-56-2707

忍び込み・盗難被害に注意



市内で忍び込みの被害が多発しています。被害に遭わないために、次のような防犯対策をしましょう。

◎玄関ドアや窓には確実に鍵を掛ける

被害の約5割が無施錠の場所から室内に侵入されていますので、不在時や就寝時はもちろん、在宅時でも確実に施錠しましょう。

◎窓の鍵付近に防犯フィルムや補助鍵を付ける

被害の約4割がガラス破りにより室内に侵入されていますので、窓ガラスを強化しましょう。

◎庭に防犯カメラやセンサーライトを設置する

夜間、人通りを感知して点灯するセンサーライトは、泥棒を威嚇する効果があります。また、防犯カメラは被害時の状況を記録できます。

⚠ 不審な人や車を見かけたら、110番通報をお願いします。

☎ 土浦警察署生活安全課 029-821-0110

軽自動車税(種別割)の減免申請



心身に障がいのある方やその方と生計を一緒にしている方が所有している軽自動車などで、一定の要件を満たす場合には、軽自動車税(種別割)が減免されます。毎年申請が必要ですので、期限内に申請してください。

申請：税務課、霞ヶ浦窓口センター(霞ヶ浦庁舎)

期限：5月31日金

☎ 税務課(千代田庁舎)

自動車税(種別割)の納期限について



自動車税(種別割)は、4月1日現在で自動車を所有(割賦販売契約の場合は使用)している方に課税されます。今年度の納期限は5月31日金です。納期限までに必ず納付をお願いします。

※納付場所や納付方法の詳細は、納税通知書に同封されているお知らせまたはホームページをご覧ください。

☎ 茨城県土浦県税事務所収税第一課

☎ 029-822-7205

市公式アプリ「ごみ収集日通知」をご利用ください



◎収集日前日に通知が届く！

市公式アプリをスマホにインストールしておくと、収集日前日の午後5時に、通知が届きます。前日に余裕を持ってごみ出しの準備ができます。

◎収集されるごみが分かる！

アプリのトップ画面に、収集されるごみの種類を掲載します。今日・明日が収集日かどうか、いち早く確認できます。

◆利用するには「お住まいの地区の選択」が必要

- 1 歯車マークを押して設定画面を開く
 - 2 「ごみ収集カレンダー」を押す
 - 3 お住まいの地区(A~D)を選択し、「通知を受け取る」にチェックを入れる
- ※スマホへの通知が不要な場合は、「通知を受け取る」のチェックを外すと、通知をオフにできます。



◆市公式アプリをインストールしませんか

ごみ収集日通知機能を利用するには、スマホにアプリをインストールする必要があります。



※詳細は、ホームページをご覧ください。

☎ 秘書広報課(千代田庁舎)

有料広告欄

有料広告欄



お知らせと相談

暮らしのお知らせ

大型連休中のごみ収集と自己搬入



大型連休中の家庭ごみの収集は、通常どおり行います。収集日は広報誌3月号「ごみ収集カレンダー」をご覧ください。WEBカレンダー▶



また、霞ヶ浦クリーンセンターみらいへの自己搬入の受け付けも、通常どおり行います。

【自己搬入先：霞ヶ浦クリーンセンターみらい】

所在地：小美玉市高崎 1824-2

時間：月～日／午前8時30分～午後4時30分

☎ 環境保全課（霞ヶ浦庁舎）

湖北環境衛生組合の休業日変更

4月1日から、湖北環境衛生組合石岡クリーンセンター（し尿処理場）は土曜日の搬入が停止になりました。休業日が土曜日・日曜日・祝日になったため、浄化槽清掃業者の対応可能日が変更になる場合があります。計画的にご依頼ください。

※処理場に関することは、湖北環境衛生組合にお問い合わせください。

※汲み取りおよび浄化槽の清掃に関することは、浄化槽清掃業者へお問い合わせください。

☎ 湖北環境衛生組合 ☎ 0299-22-6092

植えてはいけない「けし」に注意



「けし」の仲間には色鮮やかで美しい花を咲かせ、観賞用として人気がありますが、麻薬の原料になることから法律で栽培が禁止されているものがあります。自宅に次のような「けし」が生えているときは、抜去にご協力ください。



アツミゲシ

ケシ(八重)

【セティゲルム種】

【ソムニフェルム種】

●全体に白っぽい緑色で、ほとんど毛がなく、葉は茎を巻き込むように付いています。

●5月から6月頃に、10cm程度の一重または八重の花を咲かせます。

●花の色は、主に赤・紫・白です。

※ホームページでカラーの写真を確認できます。

☎ 土浦保健所衛生課 ☎ 029-821-5364

募集のお知らせ

「災害時協力井戸」を募集します



市では、大規模な自然災害により、上水道が断水した際に、市内のご家庭や事業所が所有する井戸の水を、近隣住民の皆さんに無償で提供いただく「災害時協力井戸」登録制度を始めます。ぜひ、登録にご協力をお願いします。

●井戸水は飲用ではなく、生活用水として提供いただくものです。

●井戸水の利用は利用者の自己責任とし、所有者が責任を負うものではありません。

●井戸やポンプの修理や改修、水質検査に関する費用に対しての、市からの補助や支援はありません。

●

●

●

●

●

●

●

●

●

●

●

●

●

●



●

●

●

●

●

●4月から、公民館施設などを「コミュニティ施設」へ変更しています。施設の利用方法に変更はありません。

相談のお知らせ

法律相談（要予約／電話受付順）



家庭の問題、消費者問題、不動産、相続、交通事故などについて、弁護士が無料でアドバイスします。

▶5月9日 月／午後1時～下稲吉コミュニティセンター（旧 働く女性の家）

▶5月23日 日／午後1時～霞ヶ浦コミュニティセンター（旧 あじさい館）

※5月1日 月 午前8時30分から予約開始

☎ 社会福祉課（千代田庁舎） ☎ 0299-59-2111

なんでもかんでも相談（要予約）



ひきこもりや心理、精神、障害年金、法律などの相談を、精神保健福祉士、社会福祉士、行政書士などの相談員がお受けします。

▶5月18日 日／午後1時30分～やまゆり館

☎ 市社会福祉協議会 ☎ 029-898-2527

心配ごと相談



市民の方の悩みや不安などに対して、相談員が助言や関係機関の紹介を行います。予約は不要です。

▶5月8日 月／午後1時30分～3時～下稲吉コミュニティセンター（旧 働く女性の家）

▶5月22日 日／午後1時30分～3時～かすみがうらウエルネスプラザ

☎ 市社会福祉協議会 ☎ 029-898-2527

家庭児童相談（要予約）



家庭において子どもが健全に成長発達していくための養育や育成、養護、DV、虐待、非行、ヤングケアラーなどに関する相談をお受けします。

▶月～日（日除く）／午前8時30分～午後5時／千代田庁舎

☎ 子育て支援課子ども未来室（千代田庁舎）

☎ 0299-59-2111

教育支援相談（要予約）



配慮が必要な子どもたちの保護者を対象に、相談員が専門的な立場から、発達や就学などの相談をお受けします。

▶5月1日 月／午後1時～5時～霞ヶ浦コミュニティセンター（旧 あじさい館）

▶5月29日 日／午後1時～5時～霞ヶ浦コミュニティセンター（旧 あじさい館）

☎ 学校教育課 ☎ 029-886-3327

就労相談（要予約）



「働きたいけど働けない」「就職活動のやり方が分からない」「自分に合う就職先が分からない」など、就労に悩む15歳から49歳までの方とその家族を対象に、相談をお受けします。

▶5月8日 月／午後1時～4時～下稲吉コミュニティセンター（旧 働く女性の家）

※相談日の3日前までに電話で予約ください。

☎ いばらき県南若者サポートステーション

☎ 029-893-3380

楽だカフェ（認知症カフェ）



認知症の方やその家族、地域住民、専門職など、誰でも気軽に参加でき、和やかに集う「カフェ」です。

5月23日 日／午後1時30分～3時30分／やまゆり館

☎ プルミエールひたち野 ☎ 0299-59-5611

5月24日 日／午後1時30分～3時30分／かすみがうらウエルネスプラザ

☎ 霞ヶ浦地区地域包括支援センター

☎ 029-833-0331

コンビニや金融機関などに広報誌を設置

コンビニ・金融機関などのご協力をい

ただき、広報誌を店内に設置しています。

詳細はホームページをご覧ください。



地域コンシェルジュにご相談ください

コンシェルジュとは「案内役・世話役」という意味の言葉です。市では「地域に向いて相談に乗る」出前窓口を設置しています。

ご事情により市役所へ来られない方からの、行政手続きに関する困りごとをお聞きし、時にはご自宅へ訪問するなど、柔軟に対応します。

《相談専用ダイヤル》

☎ 0299-56-2707

【千代田庁舎 市民課内】

午前8時30分～午後5時15分（日除く）

有料広告欄

有料広告のご案内



市の広報誌やホームページを利用して、会社やお店などの宣伝、商品紹介をしませんか。掲載希望月を選べますので、季節に応じた宣伝ができます。

▶**広報誌の広告**（原稿の色は白黒）

1回半枠 1万円（タテ45mm×ヨコ86mm）

全枠 2万円（タテ45mm×ヨコ177mm）

▶**ホームページバナー広告**

1カ月（1枠）6,000円

（タテ50ピクセル×ヨコ150ピクセル）

▶**申請期限**：掲載希望月の初日の30日前

▶**申請期限**：掲載希望月の初日の30日前

▶**※詳細は、ホームページをご覧ください。**

▶**☎ 秘書広報課（千代田庁舎）**



電子申請



電子申請

くらしのお知らせ

～ Information ～

2024年 May 5月

日	月	火	水	木	金	土
28	29	30	1	2	3	4
閉庁		納期		延長	閉庁	閉庁
5	6	7	8	9	10	11
閉庁	閉庁			延長		閉庁
12	13	14	15	16	17	18
閉庁				延長		閉庁
19	20	21	22	23	24	25
閉庁				延長		閉庁
26	27	28	29	30	31	1
閉庁				延長	納期	閉庁

※5月3日、6日は祝日のため、閉庁となりますのでご注意ください。

窓口延長 千代田庁舎：困午後7時まで（※除く）
▼業務対応窓口
市民課、納税課、税務課、国保年金課 業務内容

納期限

4月30日	固定資産税1期 介護保険料1期
5月31日	軽自動車税

口座振替
市税などを金融機関の預貯金口座から納期限の日に自動で振替納付ができるため、納め忘れもなく安心です。

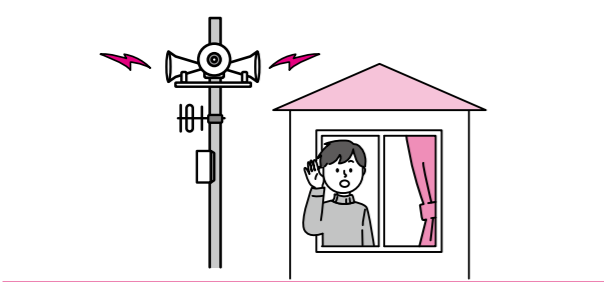
地方税統一QRコード (eL-QR)
スマホアプリなどで、いつでもどこでも簡単に市税などが納付できるため、とても便利です。

セルフ収納機
霞ヶ浦庁舎では、開庁日にセルフ収納機で納付できますので、ご利用ください。

納税課（千代田庁舎）

くらしの防災ガイド 危機管理課（千代田庁舎）

防災行政無線 Q & A



Q1 防災行政無線とは？
災害用屋外スピーカーなどを介して、市から住民の皆さんに対して、防災情報や行政情報を伝えるシステムのことです。災害が発生した場合、その規模や現場の位置、状況など、いち早く正確な情報を地域住民に伝達します。

Q2 放送内容を教えてください

- ▶ 国が発表する緊急情報の放送
気象などの特別警報・警報／緊急地震速報
弾道ミサイル関係／航空攻撃／
大規模テロ／ゲリラ・特殊部隊攻撃／
- ▶ 避難情報などの防災情報に関する放送
- ▶ 火災情報（出火報・鎮火報）に関する放送
建物火災、その他延焼拡大が予測される時
- ▶ 防災以外の情報に関する放送
行方不明、凶悪犯罪、ライフライン情報など

Q3 屋外スピーカーからの放送内容が聞き取れなかったら、もう一度、放送内容を確認したい時は？
テレホンサービスやホームページ、市公式アプリ、X（旧ツイッター）でも防災行政無線の放送内容を案内しています。

- ▶ 防災行政無線テレホンサービス（通話無料）
フリーダイヤル：0800-800-3674
- ▶ ホームページで確認
防災行政無線バックナンバー
- ▶ 市公式アプリで確認
アプリダウンロード
- ▶ X（旧ツイッター）で確認
市公式X（旧ツイッター）

新たにアプリを導入
令和6年度に防災行政無線の音声スマホで受信できるアプリを導入します。
導入しましたら、広報誌・市ホームページなどでご案内しますので、ぜひご利用ください。

消費生活ホットライン【見守り新鮮情報 第474号】

格安の排水管高圧洗浄サービスのはずが
…思いがけない高額請求に

【事例】
「排水管の高圧洗浄が3,000円」と書かれた投げ込みチラシを見て、電話で依頼した。作業が行われ、約4万円を請求されたが、仕方なく支払った。その後、同じ業者が訪れ「汚水弁を変えた方がよい」と言って、見積書を出してきたので契約してしまった。約22万円と高いのでクーリング・オフしたい。（70歳代男性）

【だまされないために】

- 低価格を強調した広告を見て、排水管の高圧洗浄を依頼したところ、業者からさらなる点検や工事などを勧誘され、高額な費用を請求されたという相談が寄せられています。
- 点検や工事などに関する専門的な技術や知識がな

い消費者が、突然提案された作業の料金や内容の妥当性を判断することは難しいため、無理にその場で判断しようとせず、少しでも違和感を覚えたときは作業を断るようにしましょう。

- 地域の工務店など、安心して依頼できる事業者の情報を日ごろから集めておきましょう。
- クーリング・オフができる場合がありますので、困ったときは、市消費生活センターまたは国民生活センター（☎188）までご相談ください。

【市消費生活センター開設日】
4月から開設場所が変更になりました。
平日はすべて霞ヶ浦庁舎になります。
時間：午前9時～正午／午後1時～4時
◎ 日～ 場所：霞ヶ浦庁舎
◎ 田 国民生活センター（☎188）で電話受付
☒ 市消費生活センター ☎029-897-1111

湖畔の学び舎 かすみがうら市水族館

海外からやってきた
霞ヶ浦の大きなカメ
～レンコン畑にカミツキガメ!?～

カミツキガメというカメをご存じですか？
名前の通り、かむ力がとても強いカメの1種で甲長が40～50cm程度まで成長します。昆虫の他、甲殻類や魚類、陸上の生物から植物など、あらゆるものを大きな口で捕食し活動しています。意外にも動きは俊敏で、下手に顔の近くに手をもっていくと、かまれて大けがをする危険性があります。
そんな彼らは、アメリカやカナダが原産地であり、本来は日本に生息していませんでした。日本へは、ペットとして輸入された個体が放棄され定着したと考えられており、霞ヶ浦付近でも確認されています。現在、当館ではカミツキガメや近縁種のワニガメを飼育していますが、そのどちらも霞ヶ浦付近で発

見された個体です。泥や砂の環境を好んで生活するため、レンコン畑や水路は、彼らにとって住みやすい環境になっています。レンコン畑で大きな岩と思って持ち上げると、カミツキガメだったということがあってもおかしくありません。



▲カミツキガメ

カミツキガメは現在、外来生物法により「特定外来生物」に指定されており、ペットとしての飼育はもちろん、生きたままの運搬なども厳しく禁止されています。見つけた場合は、不用意に触らず、当館または県生物多様性センター（☎029-301-2940）へご連絡ください。
☒ かすみがうら市水族館 ☎029-896-0722
● 来月号は、雪入ふれあいの里公園によるコラムを掲載予定

霞ヶ浦コミセン
ホール展示
作品紹介

5月 作品展示

◆ 千代田やきもの同好会

▶ 期間 4月30日(日)～5月26日(日)



霞ヶ浦コミュニティセンター（旧 あじさい館）では、市内の文化団体などが作成した絵画や写真、陶芸、工芸品の芸術作品などを月替わりで展示していますので、ご覧ください。
☒ 生涯学習課 ☎029-897-0564