

# 仕 様 書

- 1 件名  
給食調理・輸送備品購入
- 2 数量・仕様  
別紙参照
- 3 設置作業  
有り
- 4 納入場所  
霞ヶ浦北小学校、霞ヶ浦中学校、千代田義務教育学校
- 5 納入期限  
令和 8 年 7 月 15 日  
ただし、機器納入期限以降に試運転調整、予行演習及び本稼動時の立会いを行う。  
※地方自治法第 214 条に基づく債務負担行為とする。
- 6 同等品申請について
  - (1) 同等品の取扱いについて
    - ア 同等品は、参考品と規格（形状・材質・重量・熱源等）、品質及び性能（以下「品質等」という。）が同等以上（但し、寸法、機器重量及び消費水量、消費電力量は参考品と同じ若しくは以下とする。）であること。
    - イ 同等品申請書を提出する際には、同等品として提示した機器等のカタログの写しなど、品質等や定価が分かるもの、及び製品単品図を添付すること。なお、カタログ表示品を一部加工等するときは、申請品目の「同等品の規格・仕様等」欄に明記するとともに図面を添付すること。同等品で納入を希望する場合は、同等品確認書と併せて納入を希望するメーカーが同等品である旨を証明した書類を令和 8 年 1 月 9 日 15 時までに提出し、学校教育課の了承を得ること。
    - ウ 入札金額は、事前に確認を受けた同等品がある場合は、それを根拠に見積もること。
    - エ 同等品申請をしなかった者の入札、又は同等品申請の無かった品目については、仕様書に記載された機器を見積ったものと見做す。
    - オ 入札後、落札者は、速やかに入札金額の根拠となった内訳書を提出すること。内訳書に、同等品申請を行った機器と異なる表記がなされている場合は、契約の取り消しとなる場合があるので注意すること。
  - (2) 後継品の取扱いについて

- ア 後継品については、後継品となった理由と同等の仕様が確認できる理由を記載して、後継品理由書（任意様式で可）及び後継品となるカタログの写しを提出令和 8 年 1 月 9 日 15 時まで提出し、学校教育課の了承を得ること。
- イ 後継品がない場合は、同等品で対応すること

## 7 提出書類

- (1) 契約完了後、速やかに下記書類を 2 部提出する。  
機器設置作業計画書
- (2) 厨房機器の納品の 2 ヶ月前までに下記書類を 2 部提出する。  
機器承認図（単品図）
- (3) 厨房機器の引渡しに際し、速やかに下記書類を 2 部提出する。  
機器試運転結果報告書  
完了届  
製品保証書（各機器の保証書）  
総合取扱説明書  
竣工図  
完成写真

## 8 納入製品に関する注意事項

- (1) 配管、配線等の設備接続が必要な機器は、専門工事業者と調整のうえ、厨房機器の納入、据付を行うこと。

## 9 保証及びメンテナンスについて

- (1) 保証期間については、施設の供用開始から 1 年間とする。また、保証期間が終了する 1 ヶ月前に、機器類の総点検を行い、支障がある場合は補修及び修繕・交換を行うこと。
- (2) 保証期間内に、納入機器等に不具合が生じた場合の修理は無償とすること。  
ただし、市の故意によるもの、重過失があるもの及び消耗品の交換は除く。
- (3) 機器納入期限以降、供用開始に至るまでは、試運転調整、予行演習及び本稼動時の立会いを行うこと。

## 10 その他

- (1) 搬入、納品、設置等の日程、場所、作業計画については、監督員と協議し、その指示に従うこと。また、変更が生じた場合も、速やかに監督員と協議しその承諾を得ること。
- (2) 搬入、納品、設置、設定、梱包材の処分等に係る費用は全て受注者の負担とする。
- (3) 官公署への手続きが必要な場合は速やかに行う。なお、手続きに費用が必要な場合は受注者負担とする。
- (4) 周辺住民の生活や店舗営業、通行人の安全に配慮し、搬入による影響を最小限に抑える努力を完了まで継続すること。また、搬入の際は、必要に応じ交通誘導員

を配置させること。なお、搬入に起因した事故、周辺道路、土地建物の損傷及び納入に伴う近隣渉外説明を含め、近隣苦情処理の一切は受注者の責任において対応し解決すること。ただし、市が必要と認めた場合に限り、市はその問題の解決及び処理に向け受注者に協力するものとする。これらに係る費用は受注者負担とする。

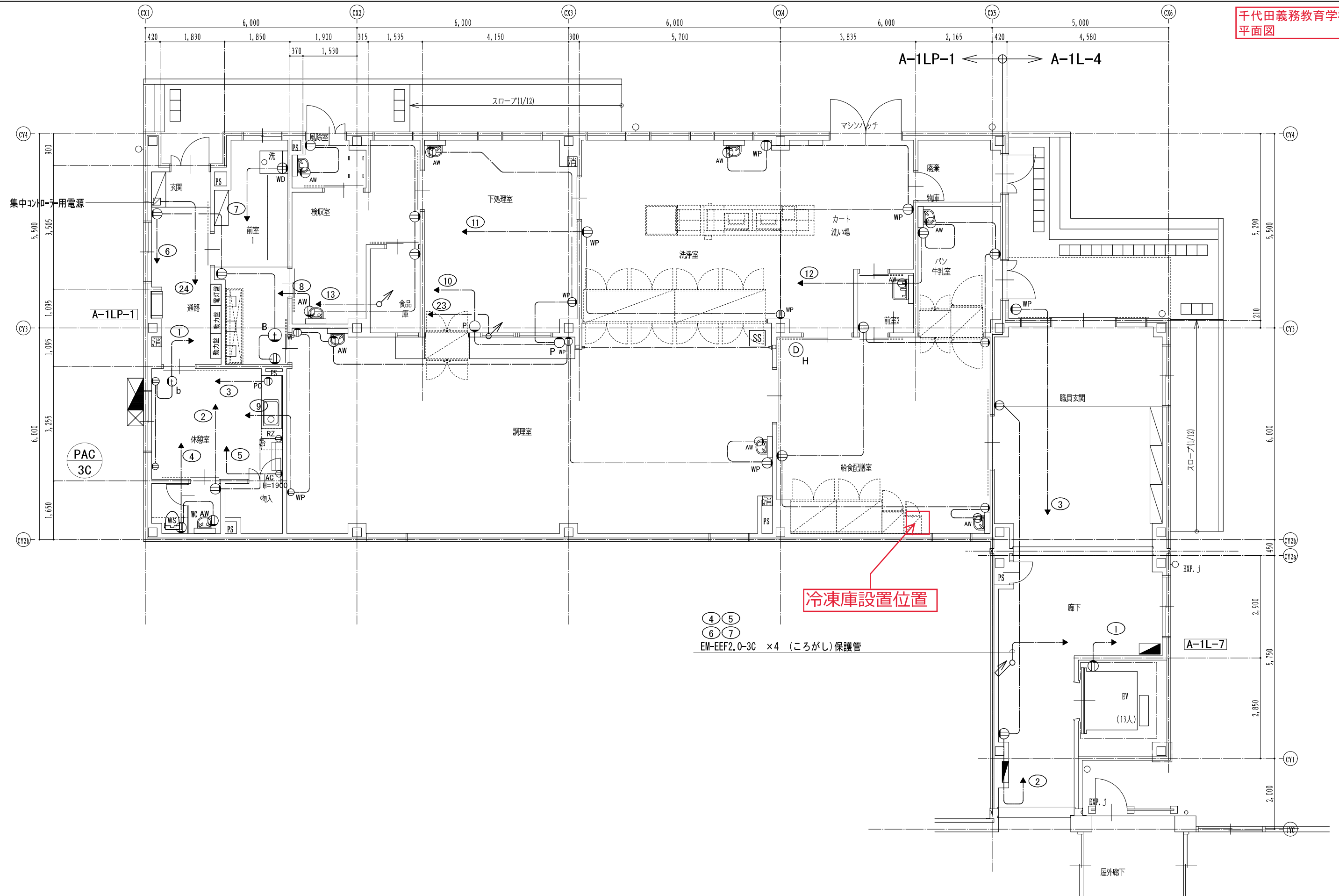
- (5) 搬入、納品、設置の作業中に、施設建築物及び備品等への汚損、毀損等が発生した場合には、速やかに監督員に報告し、原状回復の指示を仰ぐこと。なお、原状回復にかかる費用は、別途受注者負担とする。
- (6) 厨房機器引渡し後、監督員及び調理員に対し、機器の操作方法や維持管理の指導を行うとともに、調理内容や調理状況に即した操作方法並びに危険行為についても、十分に理解を得るよう指導を行うこと。また、立会い期間が終了した場合であっても、調理員等の要請に応じて都度行うこと。
- (7) 引渡し前の厨房機器の試運転調整時に必要となる電気、ガス、水道料金等の費用は発注者の負担とする。
- (8) 本仕様書に定めのない事項及びこの仕様書に疑義が生じた時は、市担当者と協議のうえ決定するものとする。

# 物 品 内 訳 書

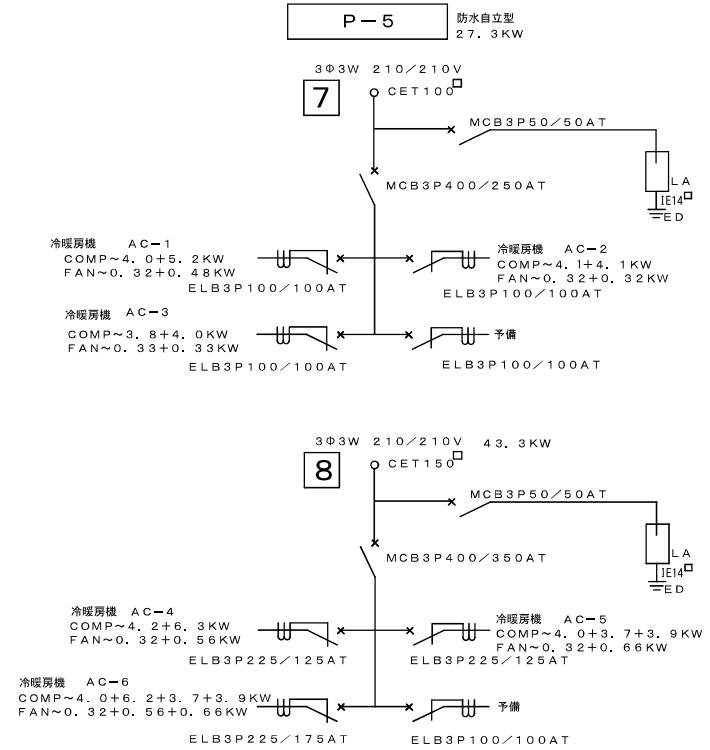
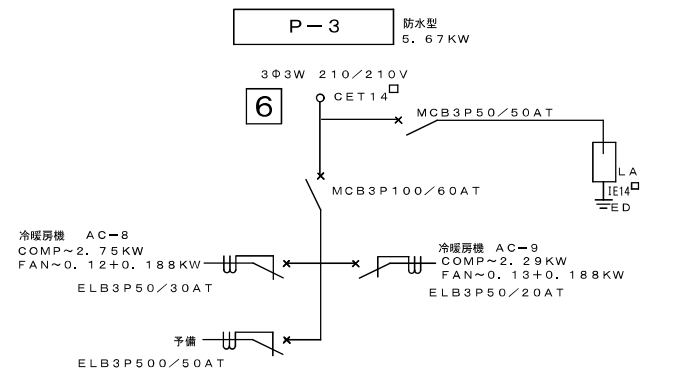
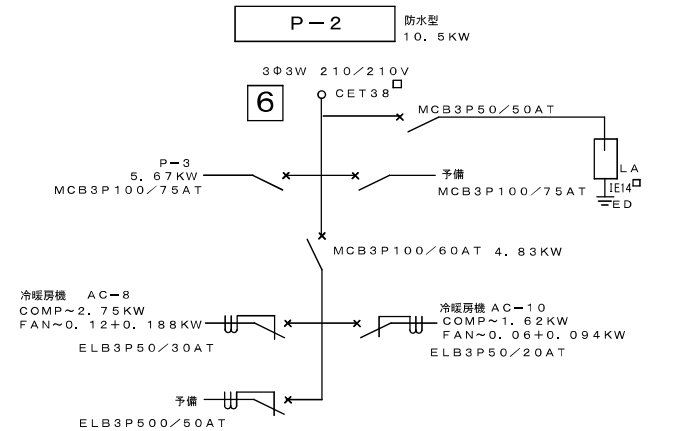
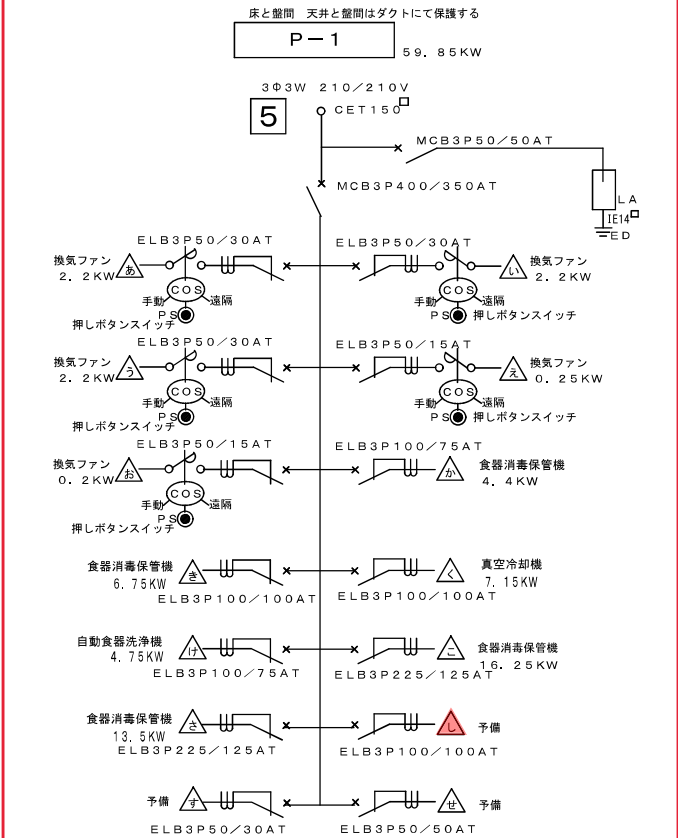
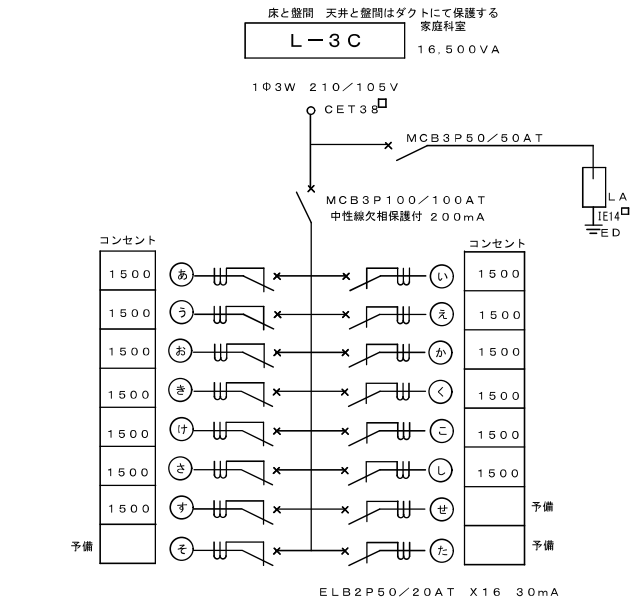
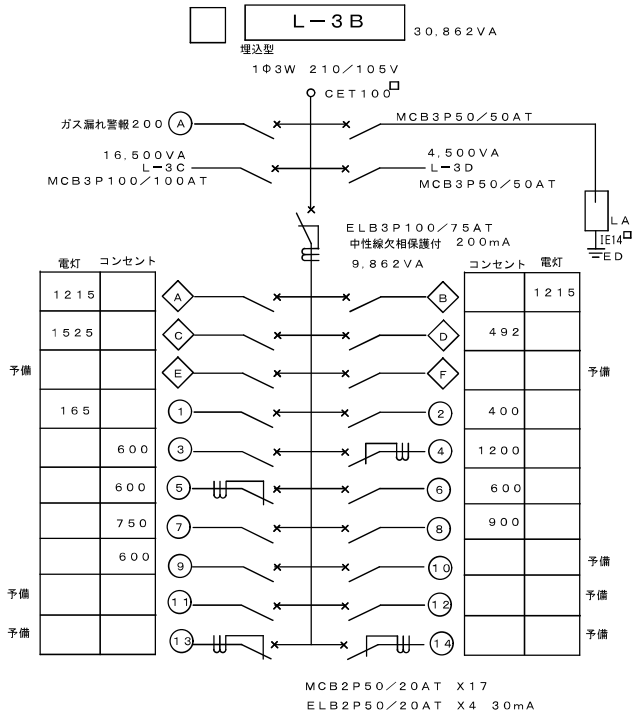
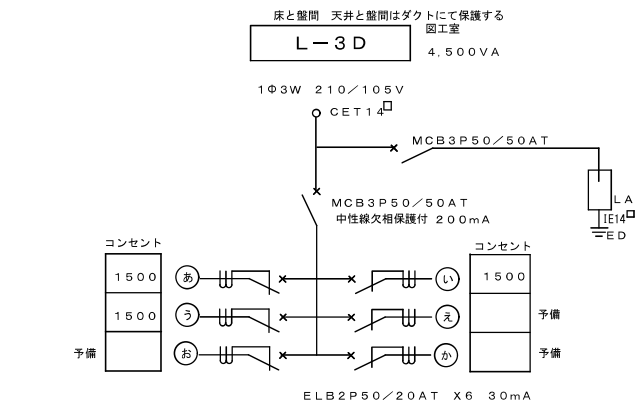
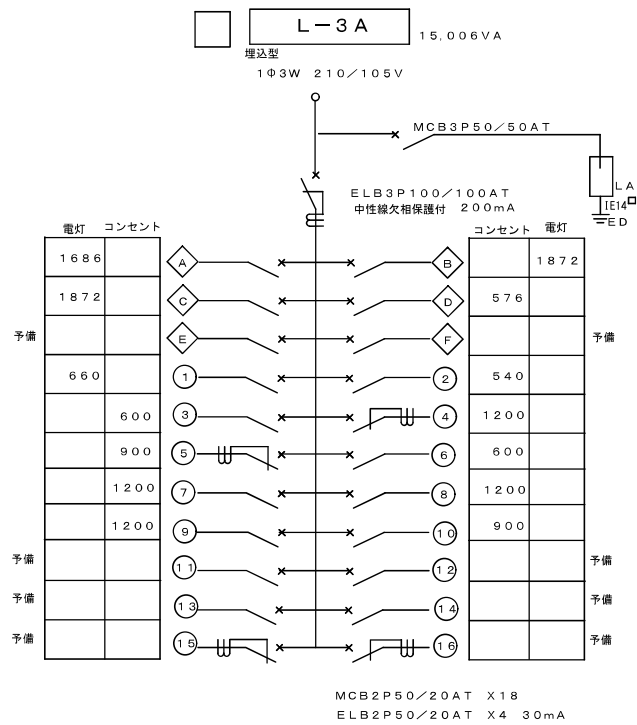
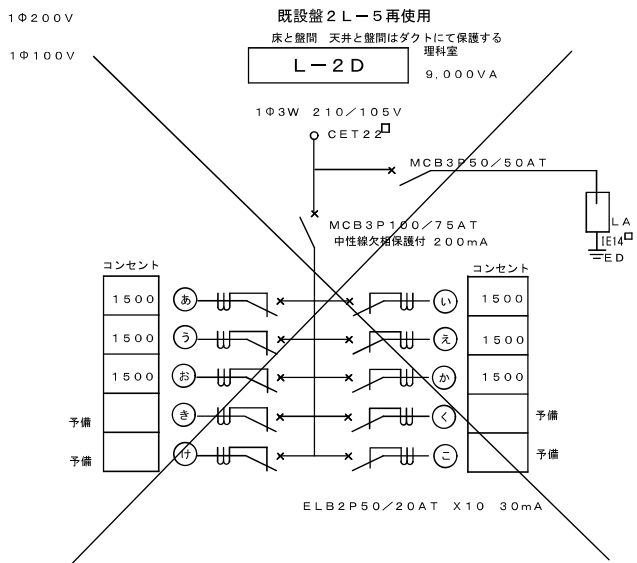
品名	参考型式	仕様	細 別	数 量	単位	単 価	金 額	備 考
給食調理・輸送備品購入								
給食輸送用コンテナ1 (副食輸送用)	SKC-60YS	1030*750*1100mm SUS430		4.00	台			霞ヶ浦中×2、千代田義務教育学校×2
給食輸送用コンテナ2 (ご飯・食器輸送用)	SKC-60	1100*750*1500mm SUS430		4.00	台			霞ヶ浦北小×4
冷凍庫	HF-75B	750*800*1910 1P100V 616ℓ		2.00	台			霞ヶ浦中×1、千代田義務教育学校×1
電気式消毒保管機	EW-1505LA	片面 アジャスト脚タイプ 三相200V ステンレス籠18個付き		1.00	台			霞ヶ浦北小×1
ガス式立体炊飯器	RMG-154	750*690*1300 単相100V LPG テフロン釜×3付	既存処分費含む	1.00	台			霞ヶ浦北小×1
炊飯釜蓋セット	R-071	RMG用 テフロン加工釜 蓋付き		3.00	個			霞ヶ浦北小×3
食材運搬車	FW-10602MDB	650*1000*1000 SUS430		1.00	台			霞ヶ浦北小×1
角型二重食缶(ご飯用)	AIS-13-FP	外:ステンレス 内:フッ素樹脂仕上げ 13ℓ 本体+蓋		18.00	個			霞ヶ浦北小×18
角型二重食缶(汁物用)	AIS-13-SP	外:ステンレス 内:ステンレス 13ℓ 本体+蓋		18.00	個			霞ヶ浦中×9、千代田義務教育学校×9
蓋パッキン(汁物用)	SUS-AIHOT	ステンレス製AIHOT13ℓ用		18.00	個			霞ヶ浦中×9、千代田義務教育学校×9
角型二重食缶 (焼・揚げ物用)	AIS-10-SP	外:ステンレス 内:ステンレス 10ℓ 本体+蓋		18.00	個			霞ヶ浦中×9、千代田義務教育学校×9
食缶用敷網(揚げ物用)		オールステンレス 10ℓ用 249*180*15mm		18.00	個			霞ヶ浦中×9、千代田義務教育学校×9
角型二重食缶(和え物用)	AIS-7-SP	外:ステンレス 内:ステンレス 7ℓ 本体+蓋		18.00	個			霞ヶ浦中×9、千代田義務教育学校×9
蓄冷剤(和え物用)	AIHOT-801	材質:ポリエチレン ステンレス製AIHOT7ℓ用		18.00	個			霞ヶ浦中×9、千代田義務教育学校×9
蓄冷剤用蓋(和え物用)		材質:オールステンレス ステンレス製AIHOT7ℓ用		18.00	個			霞ヶ浦中×9、千代田義務教育学校×9
飯碗かご		ステンレス 340*185*200mm		18.00	個			霞ヶ浦北小×18
トレーかご		テーパー付ステンレス 390*280*200mm		18.00	個			霞ヶ浦北小×18

## 物 品 内 訳 書

搬入据付費		二次側ガス、電気、給排水接 続含む		1.00	式			
運送費				1.00	式			
諸経費		現場養生、雑消耗品含む		1.00	式			
小計								
小計(丸め)								
消費税								
合計								



凡例 (電圧を表示する)  
◇ 1Φ200V  
○ 1Φ100V



CHECKED BY

DRAWN BY

工事名称

縮尺 A1

設計年月

図面名称

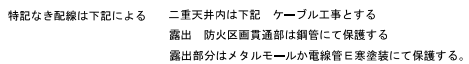
縮尺 A3

図面番号

分電盤結線図 2

E-07


## 改修後




EM-EEF1, 6-3C+3C (PF22)

EM-EEF1, 6-3C (PF16)

EM-EEF2, 0-3C1E2, 0 (PF22)

 壁貫通工事 補修共  
 露出 防火区画貫通部は鋼管にて保護する

 換気扇スイッチ (ON OFF)  
 バイロットランプ付

炊飯器設置位置  
※既存炊飯器  
LG-606-150撤去処分

**AC-8** 冷暖房機  
COMP~2.75KW  
FAN~0.12+0.188KW  
EM-CE5.5-4C (GPZ28)

**AC-10** 冷暖房機  
COMP~1.62KW  
FAN~0.06+0.094KW  
EM-CE5.5-4C (GPZ28)

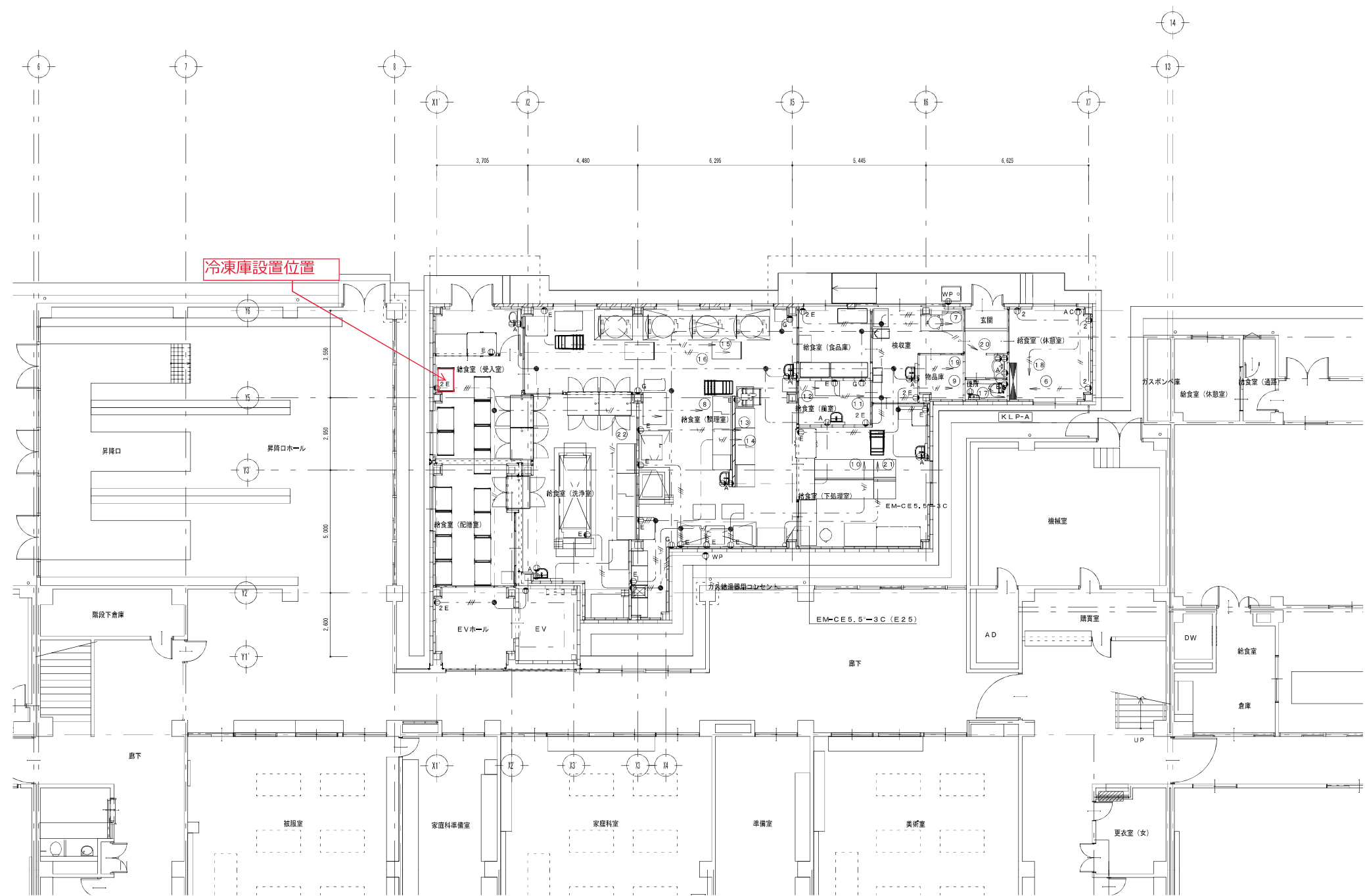
既設 機器 配線撤去処分し新設とする。

## 改修後 1 階 平面図



工事名称	縮尺 A 1 1 : 1 0 0	設計年月
図面名称 幹線動力 設備配線図 改修後 1 階平面図	縮尺 A 3 1 : 2 0 0	図面番号 E - 0 8



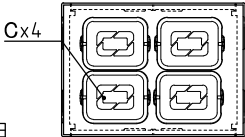
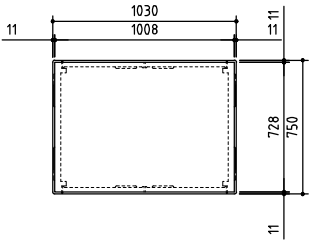


凡 例	
②	埋込コンセント 2P15A×2
②A	埋込コンセント 2P15A×1 (自動水活用)
②G	埋込コンセント 2P15A×1 ガス漏れ警報・遮断弁用
②E	埋込コンセント 2PE15A×1・ET付
②E	埋込コンセント 2PE15A×2・ET付
②WP	埋込コンセント 2PE15A×2・ET付 防水型
(注) 図中記入なき配線は下配とする。	
引き下げ・コンクリート貫通部分等必要な箇所は電線管 (P F 管) 保護の事。	
— — — —	EM-E E F 1.6-2 C
— // — —	EM-E E F 1.6-3
— - // — —	EM-E E F 2.0-2 C
— - // — —	EM-E E F 2.0-3 C
— — — —	EM-E E F 1.6-2 C (P F 1 6)
— // — —	EM-E E F 2.0-3 C (P F 2 2)

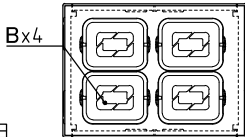
コンテナ1 収容物(1台あたり)					コンテナ2 収容物(1台あたり)				
No	品 名	種 類	数	寸 法	No	品 名	種 類・収容物	数	寸 法
A	汁用食缶	角型二重保温食缶13ℓ SUS430	4	395×296×265	A	飯用食缶	角型二重保温食缶13ℓ SUS430	4	395×296×265
B	揚げ用食缶	角型二重保温食缶10ℓ SUS430	4	395×296×212	B	中カゴ	汁碗(φ144×60)菜皿(φ179×25)スプーン通し	4	390×360×200
C	和物食缶	角型二重保温食缶7ℓ SUS430	4	395×296×153	C	飯碗カゴ	飯碗(φ144×60)	4	※340×185×200
					D	トレーカゴ	トレー(355×270×18)	4	390×280×200
					E	箸カゴ	箸	4	260×102×67

※想定食器カゴの寸法

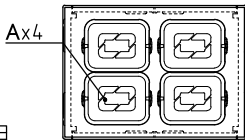
コンテナ(1030×750×1100)



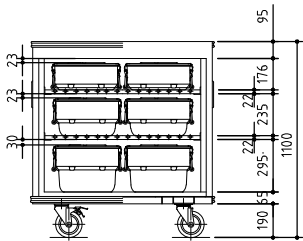
■ 3段目



■ 2段目

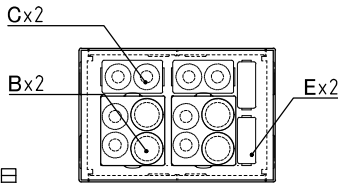
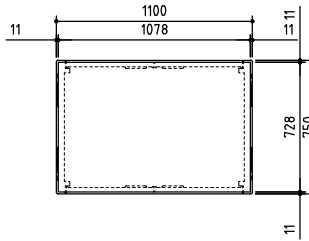


■ 1段目

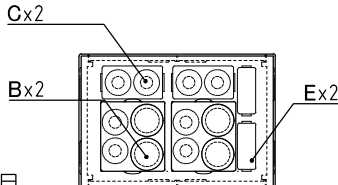


必要台数：4台

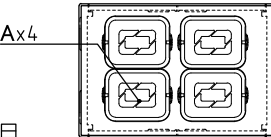
コンテナ(1100×750×1500)



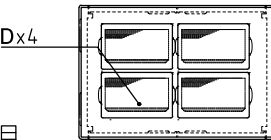
■ 4段目



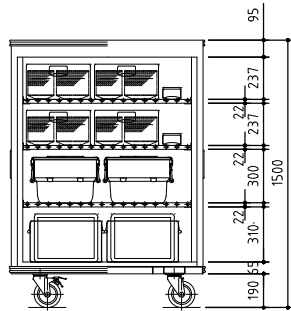
■ 3段目



■ 2段目



■ 1段目



必要台数：4台

記 事  
製品改良のため、許可なく仕様変更することがあります。

検 図 製 図

年.月.日

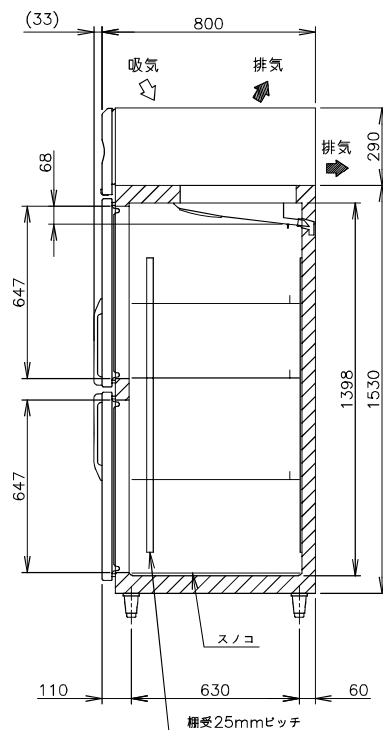
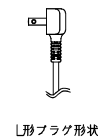
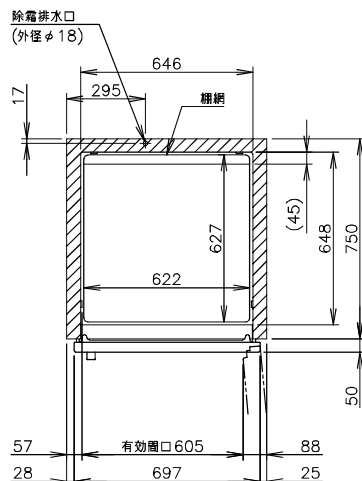
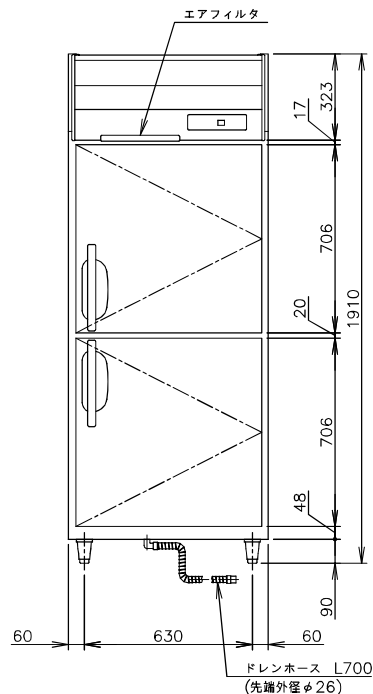
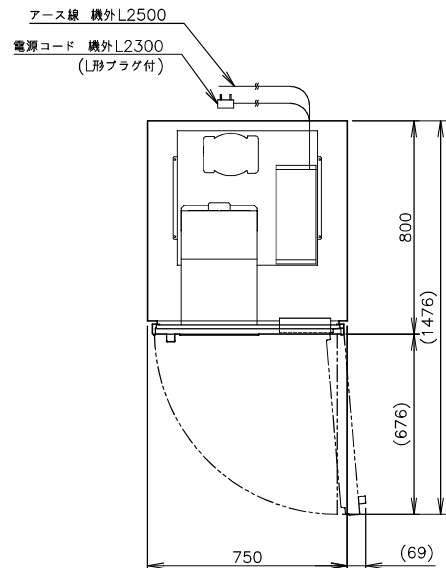
縮 尺 名 称

1:30

コンテナ収容図

製品コード

図 番



製品名	冷凍庫
形名	HF-75B
電源	単相100V 50/60Hz 容量0.57kVA(5.7A)
電流	運転電流 2.9/2.9A 電動機定格電流 2.4/2.4A
消費電力	電動機定格消費電力 150/150W(力率62/62%) 電熱装置定格消費電力 375W 冷却時消費電力 204/204W 露取時消費電力 375/375W
放熱量	410/410W
電源コード	2.3m(L形プラグ付)
定格内容積	616L
外形寸法	幅750×奥行800×高さ1910(~1940)mm
内形寸法	幅646×奥行648×高さ1398mm
外装	ステンレス鋼板、亜鉛鋼板(後板、底板) 多層クリアコートステンレス鋼板(フロントパネル・扉)
内装	ステンレス鋼板、ABS樹脂
断熱材	硬質ポリウレタン一体発泡
冷却方式	強制対流式
除霜方式	ヒータ式
圧縮機	全密閉形 出力190W(インバータ)
凝縮器	フィン&チューブ形 強制空冷式
冷却器	フィン&チューブ形
冷媒	R600a
庫内温度制御	マイコン制御(デジタル温度表示)-25~7℃調節可能
除霜制御	マイコン制御
電気回路保護	アース線
冷媒回路保護	過負荷保護制御による圧縮機停止(自動復帰)
脚	樹脂製90~120mm調整可能
棚	棚網(3枚)+スノコ(1枚)
製品質量	91kg(梱包時 96kg)
梱包	簡易ダンボール梱包 幅820×奥行890×高さ1980mm
付属品	ドレンホース
使用条件	周囲温度5~35℃ 電圧変動:定格電圧の±10%以内

\*仕様・外観につきましては、改良のため予告なく変更することがあります。

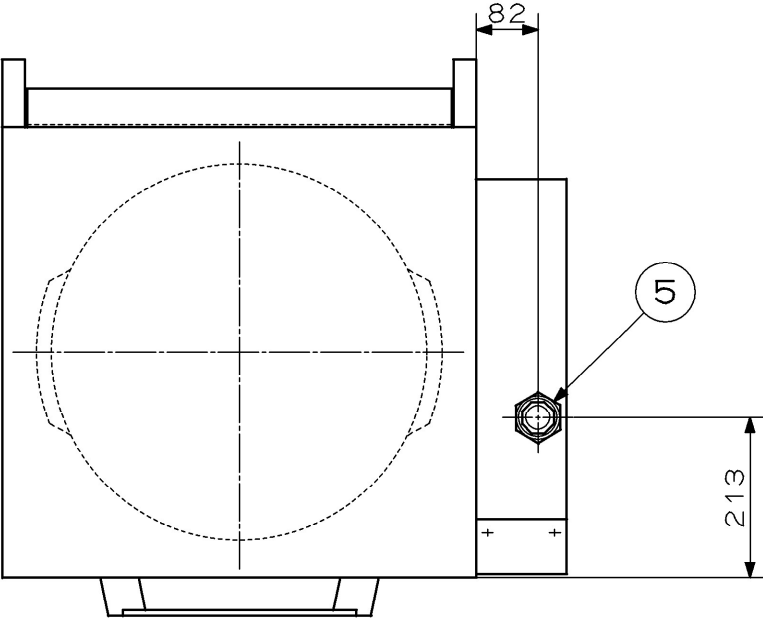
- 設置条件について  
場所、給排水、電源等は取扱説明書・据付工事説明書に従って正しく行ってください。  
また、本体設置スペースは、設置条件により若干異なる場合がありますので、10mm程度余裕をとってください。  
(給排水スペース・配管スペース等は本体設置スペースとは別に確保が必要です。)
- 放熱量は、周囲温度30℃における最終到達温度の時の値です。
- この製品には漏電遮断器が付いていません。  
「電気設備に関する技術基準」、「内線規程」にしたがった高調波対応形の過負荷保護付漏電遮断器を付し、電源容量は仕様欄に記載してある値に適合した専用電源を使用してください。  
過負荷保護付漏電遮断器の仕様は、定格感度電流15mA、定格不動作電流7.5mA、動作時間0.1秒以内。
- 元ブレーカー容量は15A 125Vです。
- 仕様欄記載の電流値及び消費電力等の仕様値は参考値です。性能試験の結果により、仕様値を変更する場合があります。
- 製品コード：R872

## 業務用冷凍庫 HF-75B

設計	製図	尺度	1/20	第3角法
****	作成日	図番	改訂	
改訂日	2024.09.30	D39184		

この図面は印刷の都合上、尺度が正しく再現されていません。

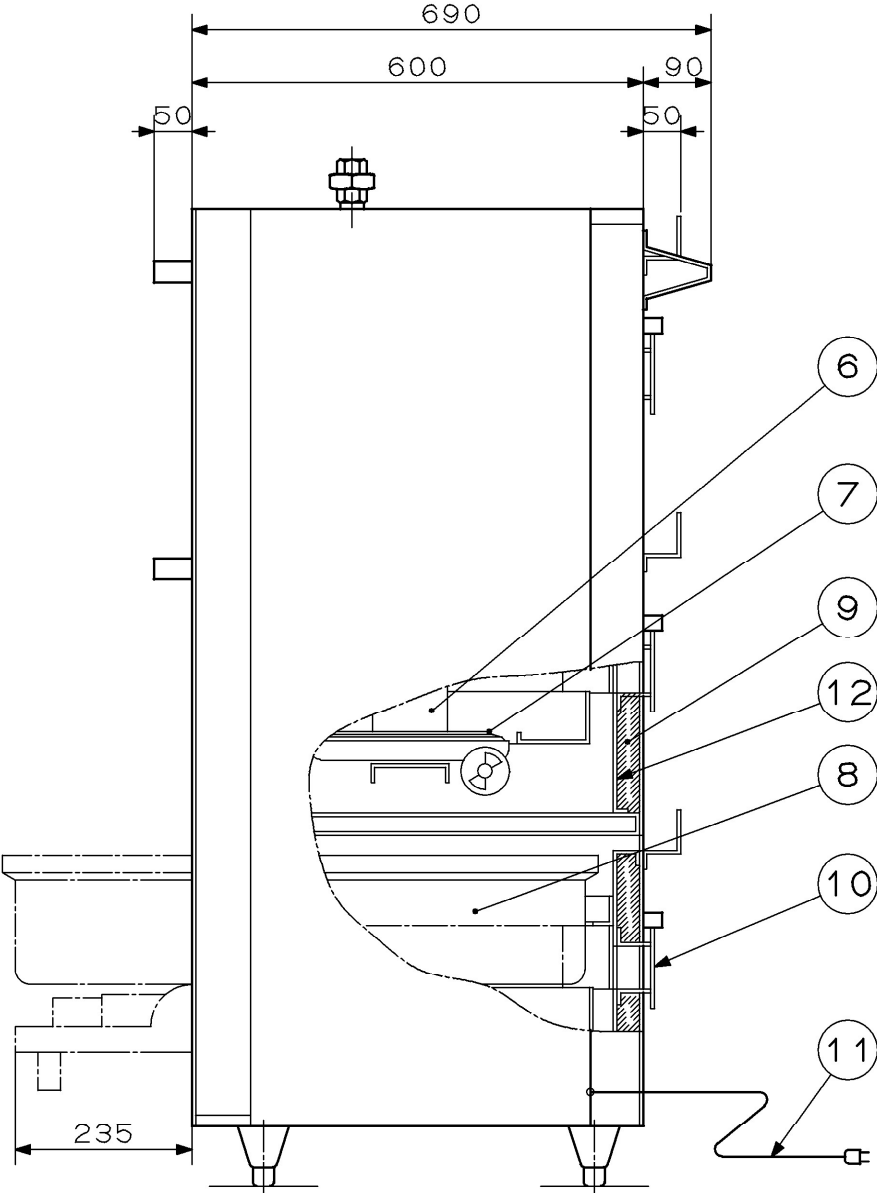
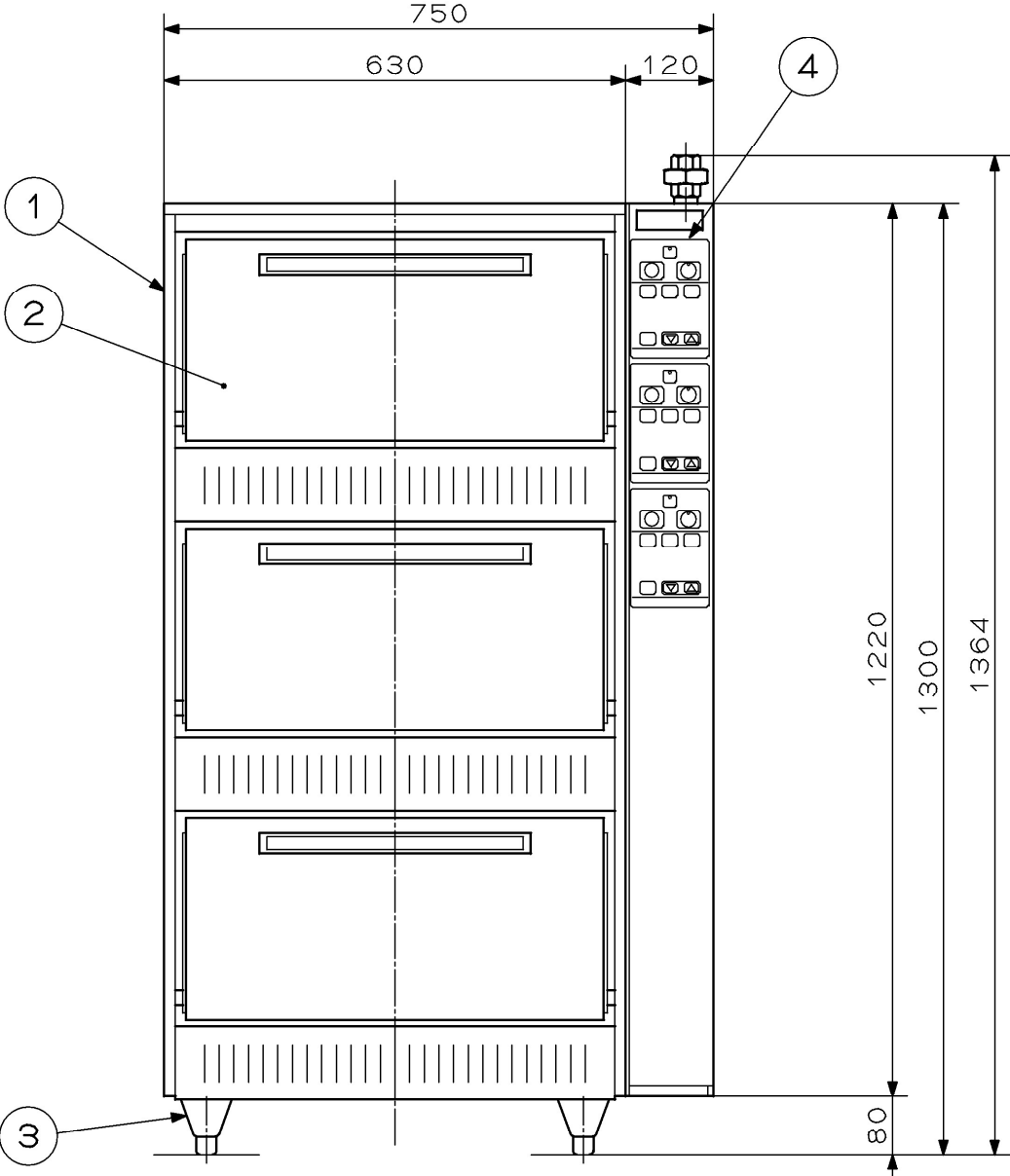




No. \_\_\_\_\_

No	名 称	数	備 考
1	外板	1	SUS430
2	扉化粧板	3	SUS430
3	脚	4	SUS304
4	操作パネル	3	
5	ガス接続口	1	25A
6	感知部	3	サーミスタ感知方式
7	メインバーナ	3	FC200
8	炊飯釜	3	アルミ鋳物
9	断熱材	1	グラスウール t50
10	防爆扉	3	
11	電源コード	1	2.5m 接地2P
12	内板	1	

ガス種別	LPガス用/都市ガス 13A用
ガス消費量	30.3kW
電源	単相 100V
定格周波数	50/60Hz
定格消費電力	0.043kW
質量	195kg



※耐震金具付き

台 数	台
図 番	

記 事  
製品改良のため、許可無く仕様変更することがあります。

検 図 製 図 年.月.日 縮 尺 名 称  
1:10 RMG-154  
ガス式立体炊飯器

製品コード