



PHOTO | オーガニック給食を食べる霞ヶ浦北小学校児童

「おいしいね！」有機米で元気いっぱい！

TOPICS	P2	令和8年 新年のごあいさつ
	P6	ご近所座談会スケジュール 3月
	P8-12	お知らせと情報
	P18-19	まちのわだい
別冊		令和7年分 税の申告





# 令和8年 新年のごあいさつ

あけましておめでとうございます。

市民の皆様方におかれましては、希望に満ちた輝かしい新春をお迎えのことと、心からお慶び申し上げます。

併せて、昨年、皆様からいただいた温かいご支援とご協力に、深く感謝申し上げます。

一昨年から行っております「市長と語ろう ご近所座談会」では、おかげさまで多くの市民の皆様と直接お話をすることができ、貴重なご意見をたくさん頂戴しております。皆様とともに市の未来を語り合い、地域の課題や希望を共有できたことは、私にとって非常に意義深いものとなっています。

座談会では、地域ごとの特性や抱える問題、そして皆様が望む未来について、様々な視点からお話を伺うことができました。いただいたご意見は、市の政策に反映させるべく、今後の方針にしっかりと生かしていきます。

まちづくりを進めるにあたって、市民の皆様お一人お一人の「声」が市政運営の羅針盤であり、さらには「まち」を変える原動力になります。引き続き、本市のさらなる成長のため、より一層のご支援、ご協力をお願い申し上げます。

結びに、本年が皆様にとりまして、健康で幸多い年になりますよう心からお祈り申し上げ、新年のごあいさつといたします。

かすみがうら市長 宮嶋 謙

## 民生委員・児童委員にご相談ください

民生委員は、民生委員法に基づき、厚生労働大臣から委嘱された非常勤の地方公務員です。給与の支給はなく（無報酬）、ボランティアとして活動しています（任期は3年、再任可）。また、民生委員は児童福祉法に定める児童委員を兼ねることとされています。

民生委員・児童委員は、自らも地域住民の一員として、それぞれが担当する区域において、住民の生活上のさまざまな相談に応じ、行政をはじめ適切な支援やサービスへの「つなぎ役」としての役割を担うとともに、高齢者や障がい者世帯の見守りや安否確認などにおいても重要な存在となっています。



委嘱状交付式の様子

令和7年12月1日付けで民生委員・児童委員の全国一斉改選が行われ、かすみがうら市では73名（定員87名）が厚生労働大臣から委嘱されました。

福祉のことで困ったときは、お住まいの地域の民生委員・児童委員へご相談ください。民生委員・児童委員は、守秘義務があり、活動上で得た秘密を守りますので、安心してご相談ください。

※民生委員・児童委員の一覧は市ホームページでご覧いただけます。  
※民生委員・児童委員の一覧には、連絡先を掲載していません。連絡先が必要な方や民生委員・児童委員が欠員となっている地域の方は社会福祉課までお問い合わせください。

☎ 社会福祉課（市民窓口センター）

市ホームページ▶



# オーガニック 推進協議会

☎ 農林水産課（霞ヶ浦庁舎）

## 令和7年度の取り組み

令和7年度の取り組みについての詳細はこちらをご覧ください。  
市ホームページ▶



市は「オーガニックビレッジ」として、次世代につながる農業を目指し、農業者のみならず事業者や地域内外の住民と共に、有機農業の生産から消費まで一貫した地域ぐるみの取り組みを進めています。

《主な取り組み》

4月11日 ▶ 播種作業

4月17、21日 ▶ 有機 JAS 認証申請書作成会

5月28日 ▶ 水田除草機実演会

6月12日 ▶ 有機人参栽培に向けた太陽熱土壌消毒作業

7月14日 ▶ 有機野菜栽培技術講習会（in 常陸大宮）

9月3日 ▶ 稲刈り作業

11月11日 ▶ 市内私立小学校（青葉台初等学部）への有機農業に関する出張授業



## 12月8日「有機農業の日」

## 霞ヶ浦北小学校 給食試食会

12月8日の「有機農業の日」に合わせ、生産者による有機農業に関する出張授業（講話）および、市オーガニック推進協議会の構成員と関係者によるオーガニック給食試食会を霞ヶ浦北小学校で行いました。

当日の様子を動画でご覧いただけます。  
かすみがうら市公式 YouTube ▶



生産者による  
有機農業に関する出張授業（講話）  
（4～6年生）



オーガニック給食を食べる  
霞ヶ浦北小学校児童（1年生）



オーガニック給食試食会

### 献立 ごはん、牛乳、油淋鶏、ひじきの炒り煮、みそ汁

※ごはんは有機米、ひじきの炒り煮にレンコンと有機栽培のにんじん、みそ汁に有機栽培のにんじんと小松菜を使用  
※レンコンは JA 水郷つくば様より無償提供





# かすみがうら市の佃煮が『筑波山地域ジオブランド認定商品』になりました

図 歴史博物館 ジオパーク担当

『筑波山地域ジオブランド認定商品』は、筑波山地域ジオパーク推進協議会がジオパークのPRおよび地域の活性化を目的として、当ジオパークをイメージできる食料加工品を毎年募集し審査会を経て認定するもので、このたび、かすみがうら市からは、貝塚忠三郎商店の「白魚佃煮」と、株式会社 出羽屋の「帆引せん えび佃煮」が新たに認定されました。認定された商品は、認定ロゴマークの表示が認められるとともに、当ジオパークホームページやパンフレットなどに掲載され、食を通じたジオパークの魅力を発信していきます。



筑波山地域ジオブランド認定商品ロゴマーク



貝塚忠三郎商店 「白魚佃煮」

株式会社 出羽屋 「帆引せん えび佃煮」



新聞紙スリッパ作成体験

段ボールベッド組み立て体験

## 市総合避難訓練を実施しました

図 環境防災課（千代田庁舎）

11月30日、下稲吉中学校新体育館を開設避難所として、市総合避難訓練を実施しました。

参加者は災害時の避難に役立つ新聞紙スリッパの作成や、避難所で使用する段ボールベッドの組み立てを体験するなど、災害時の避難生活を身近に感じられる機会となりました。

### 備えていますか？非常用持ち出し袋

もしもの時のために、非常用持ち出し袋の用意・点検をしておきましょう。持ち出せる量は、成年男性で約15kg、成年女性で約10kg、子ども・高齢者で約6kgが目安です。

【非常用持ち出し品の例】

飲料水、食料品（カップめん・缶詰・ビスケット・チョコレートなど）、貴重品（預金通帳・印鑑・現金など）、救急用品（ばんそうこう・包帯・消毒液・常備薬など）、ヘルメット、防災ずきん、マスク、軍手、懐中電灯、衣類、下着、毛布、タオル、携帯ラジオ、予備電池、使い捨てカイロ、ウェットティッシュ、洗面用具



## 融雪剤（塩化カルシウム）を設置しています

図 道路課（霞ヶ浦庁舎）



道路の凍結防止対策として、12月初旬から融雪剤を幹線道路や急勾配の生活道路、橋など凍結しやすい場所市内220カ所（千代田地区103カ所、霞ヶ浦地区117カ所）に設置しています。設置した融雪剤は、行政区長をはじめ、市民の皆さんもご利用いただけます。凍結時には散布のご協力をお願いします。

融雪剤の散布方法について

**塩化カルシウムには凍結防止効果があります。**  
**散布の際には次の点に留意の上、市の道路に散布してください。**



- 1 散布の目安**
- 2 効果があまり期待できない散布方法**
- 3 使用上の注意点**

- ▶ 散布量の目安は1平方メートルあたり50グラム程度（路面に薄く広がる程度）
- ▶ ペットボトル（1.5リットル）1本で約30平方メートル、幅3メートルで長さ10メートルに散布できます。
- ▶ 降雪中や降り積もった雪に散布するとあまり効果が期待できません。
- ▶ シャーベット状の雪に散布してもあまり効果が期待できません。
- ▶ 散布の際はゴム手袋などを使用してください。
- ▶ 融雪剤が直接皮膚に触れると、かぶれなどの炎症を起こす場合がありますのでご注意ください。

## 水道管破裂事故にご注意ください

これからの時期は、水道管や蛇口が凍結しやすくなります。特に気温がマイナス4度以下になると凍結による水道管の破裂事故が多くなります。水道管が破裂したときは、バルブ（メーターボックス内）を閉め、近くの市指定給水装置工事店に修理を依頼してください。

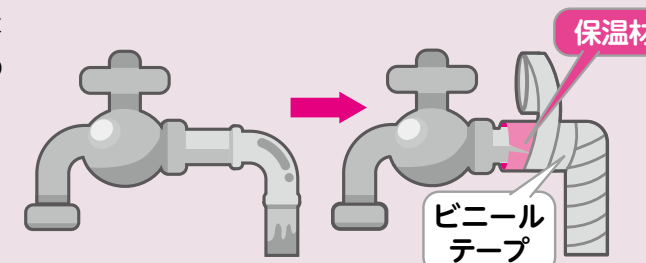
※市指定給水装置工事店は市ホームページをご覧ください。

図 上下水道課 ☎ 029-897-1111



市ホームページ

### 水道管破裂防止対策をしましょう



※保温材の部分は、毛布などでも代用できます。



# 2026 3月 ご近所座談会 スケジュール

「ご近所座談会」とは、市長が市内 176 行政区および自治会の集落センターなどに赴き、地域の皆さんとフリートークで交流を深め、より身近な市政を感じていただくものです。令和 7 年度末まで実施しますので、対象地区の皆さんはぜひご参加ください。

📍 地域コミュニティ課(霞ヶ浦庁舎)

## 【3月スケジュール】

※悪天候や災害などにより延期する場合には、ホームページなどでお知らせします。

地区	行政区	会場	期日	時間
志士庫	新生	新生集落コミュニティセンター	3月1日☐	午前 9時30分～10時20分
	巽台	巽台集会所		午前 11時～11時50分
	南野	南野公民館		午後 1時30分～2時20分
	希望ヶ丘	東宝ランド集落センター		午後 3時～3時50分
	東宝ランド		3月2日☐	午後 6時30分～7時20分
	大和	かすみがうら ウエルネスプラザ <sup>※</sup>	3月8日☐	午前 9時30分～10時20分
	かんだつ住宅			午前 11時～11時50分
	巾木免			午後 1時30分～2時20分
	原巻			午後 3時～3時50分
下稲吉	成城台	成城台集会所 ふれあい館	3月9日☐	午後 6時30分～7時20分

令和  
8年度  
から

## 「子ども・子育て支援金制度」が始まります

4月から始まる「子ども・子育て支援金制度」は、高齢者を含む世代や企業の皆さまから支援金をいただき、児童手当の拡充や妊婦のための支援給付、育児時短就業給付などさまざまな施策に充て、**子どもや子育て世帯を社会全体で応援し支える仕組み**です。

令和 8 年度の国民健康保険税および後期高齢者医療保険料から徴収されますので、令和 8 年 7 月に送付される納税通知書をご確認ください。

子ども・子育て支援金制度についての詳細はこちら↓



子ども家庭庁ホームページ

### Q. 支援金額はどのくらいになる？

A. 支援金額は加入する医療保険制度や所得に応じて異なりますが、全ての医療保険制度の加入者で平均すると、令和 10 年度で**月額 450 円**（令和 8 年度は 250 円）と試算しています。

📍 国保年金課（市民窓口センター）

### 子ども・子育て支援金が充てられる事業のご案内

- ▶ 児童手当の拡充
- ▶ 育児時短就業給付
- ▶ 育児期間中の国民年金保険料免除
- ▶ 妊婦のための支援給付
- ▶ 出生後休業支援給付
- ▶ こども誰でも通園制度

## ～霞台厚生施設組合からのお知らせ～

## 4月から家電4品目持ち込み可能に！

4月1日から、霞台クリーンセンターみらいに、リサイクル料金と運搬料金を支払うことで「エアコン」「テレビ」「冷蔵庫・冷凍庫」「洗濯機・衣類乾燥機」の家電4品目を持ち込むことが可能となります。

📍 環境防災課（千代田庁舎）

### 家電4品目とは

家電4品目とは、以下の4種類の家庭用機器です。これらの製品は家電リサイクル法に基づいて、消費者がリサイクル料金を支払って適正にリサイクルすることが義務付けられています。

① エアコン	② テレビ (ブラウン管・有機 EL・液晶・プラズマ)	③ 冷蔵庫・冷凍庫	④ 洗濯機・衣類乾燥機

### 持ち込み時の注意点

- ① かすみがうら市の家庭から排出された家電4品目を受け入れます。ただし、家庭で使用していた業務用機器、事業所で使用していた機器は受け入れできません。
- ② リサイクル料金は、メーカーや品目ごとに決められています。詳しくは、一般財団法人 家電製品協会 家電リサイクル券センターホームページに記載の一覧表をご確認ください。※二次元コードからご覧いただけます。
- ③ 家庭ごみ（10kgにつき100円）と家電4品目を一緒に持ち込むことができます。※先に家電4品目の搬入を行い、その後に家庭ごみの計量を行います。
- ④ 郵便局でリサイクル料金を振り込む必要はありません。機器ごとの「**リサイクル料金**」+「**運搬手数料 2,000 円**」を支払い、受け入れとなります。
- ⑤ 冷蔵庫・冷凍庫、洗濯機・衣類乾燥機の中に異物がある場合は、異物を持ち帰っていただくか、家庭ごみの料金で処分します。



リサイクル料金一覧表

【お問い合わせ先】  
霞台クリーンセンターみらい

住所：小美玉市高崎 1824-2 ☎ 0299-26-0246  
受付時間：午前 8 時 30 分～午後 4 時 30 分（☎・年末年始除く）



## お知らせと情報

### くらしのお知らせ

#### 交通事故などの第三者行為にあったときは届出が必要です



交通事故など第三者（加害者）から受けた「けが」の治療費は、過失割合に応じて加害者が負担するものです。国民健康保険（国保）や後期高齢者医療保険（後期）を使って治療を受けた場合は、国保・後期から加害者へ治療費を請求することになります。もし、加害者が負担するはずの治療費を国保や後期で負担すると、皆さんが普段使っている医療財源を圧迫してしまいます。国保や後期に加入している方は、第三者行為によるけがで受診し資格確認書等を使用する（した）場合、速やかに国保年金課へ届け出をお願いします。

※詳細は市ホームページをご覧ください。

☎ 国保年金課（市民窓口センター）



#### ひとり親家庭の資格取得を支援



市では、ひとり親家庭の父母が就職に有利で生活の安定に役立つ資格を取得するため、養成機関などで6カ月以上修学する場合、給付金を支給します。

**対象者：**①と②を満たすひとり親家庭の父母

①児童扶養手当受給者と同等の所得水準にある方

②養成機関において6カ月以上のカリキュラムを修業し、対象資格の取得が見込まれる方

※過去にこの給付金を受給していた方は対象外です。

**金額：**修業期間中、月額10万円

※住民税課税世帯は、月額7万500円

※修学の最終1年間に限り、月額に4万円を加算

**手続き：**受給資格の審査などを確認するため、入学前に事前相談が必要です。

※詳細は、市ホームページをご覧ください。

☎ 子育て支援課（市民窓口センター）



#### 土浦・阿見都市計画下水道の変更に関する公聴会を開催します



都市計画下水道の変更案作成にあたり、皆さんからご意見をいただくため、公聴会を開催します。なお、公述申出者がいない場合は、公聴会は開催されません。

**日時：**2月17日（火）午後2時

**場所：**千代田庁舎 第1会議室

**申出方法：**意見を述べることを希望する方は、2月2日～10日の期間内に公述申出書を提出してください。

※詳細は市ホームページをご覧ください。

☎ 都市整備課（霞ヶ浦庁舎）

#### 保険税（料）「納付済額のお知らせ」を発送します

令和7年1月1日から12月31日の1年間に普通徴収（口座振替含む）で納付した国民健康保険税、介護保険料、後期高齢者医療保険料の「納付済額のお知らせ」を令和8年2月上旬までに発送します。

こちらは、所得税確定申告、市県民税申告の際に社会保険料控除の資料となります。発送前に納付済額の証明が必要な方は、お問い合わせください。

※公的年金から特別徴収（天引き）されている保険税（料）については、日本年金機構から発送される公的年金の源泉徴収票をご確認ください。

☎ 国保年金課・介護長寿課（市民窓口センター）

#### 消防団ポンプ自動車を更新しました

令和7年度防衛施設周辺民生安定施設整備事業補助金を受け、かすみがうら市消防団第4分団第3部の消防ポンプ自動車1台を更新しました。車両の更新により、車両本体の安全性能および走行性能の向上や、消防資器材などが更新・追加され、火災などの事案における対応力の強化が図られました。

☎ 市消防本部



●何らかの事情で市役所に来られない方は、「[地域コンシェルジュ](#)」がご自宅に伺います。☎ 029-883-0041

#### 4月1日からやまゆり館の休・開館日が変わります

市民の福祉を促進するための拠点として、より多くの方に施設を利用していただけよう、施設の休・開館日を変更します。ご理解・ご協力のほど、よろしくお願いします。



▶【**変更前**】

**休館日：**日曜日・休日（※）

12月27日から翌年の1月4日まで

▶【**変更後**】

**休館日：**月曜日（月曜が休日の場合は翌平日）

12月27日から翌年の1月4日まで

❖日曜日および休日は、子育てルームの一部を無料で開放します。

※国民の祝日に関する法律に規定する休日をいいます。

☎ やまゆり館

#### 第3回石岡つくばねハーフマラソン Live every moment! 開催に伴う交通規制

マラソン大会当日は、石岡市内各所（かすみがうら市栗田周辺を含む）で、交通規制（通行止め）を行います。お近くにお住まいの方は、近隣道路の規制時間にご注意ください。ご理解とご協力をお願いします。



**開催日：**2月15日（日）

大会当日  
全体の交通規制図はこちら



石岡つくばねハーフマラソンの  
開催情報はこちら



※詳細は、石岡市ホームページをご覧ください。

☎ 石岡市スポーツ振興課 ☎ 0299-43-1111

### 募集のお知らせ

#### かすみエール生活応援商品券取扱店舗を募集します

市民の皆さまの家計を支援し、市内の消費喚起および経済下支えを目的とした「かすみエール生活応援商品券」を発行するため、商品券取扱店舗を募集します。

**募集店舗：**市内で事業を営む店舗もしくは事業所

**申請方法：**「かすみエール生活応援商品券取扱店舗登録申請書兼宣誓書」に必要事項を記入の上、商工観光課へ提出してください。

❖申請書のダウンロードはこちらから  
市ホームページ▶



#### ●チラシの掲載期限

2月6日までに登録となった店舗・事業所については、商品券の利用できる取扱店舗一覧のチラシに掲載を予定しています。（以降の登録となった場合にも、ホームページにて随時追加掲載します。）

☎ 商工観光課（霞ヶ浦庁舎）

#### 市デジタルサイネージ広告への掲載事業者を募集しています



市民窓口センター（中央庁舎）では、庁舎壁面にデジタルサイネージ（LED大型ディスプレイ）を設置し、市政情報や民間広告などを静止画・動画により放映しています。

【**掲載方法**】

市のPR広告や民間事業者様の宣伝広告を順に掲載し、30分間で1ローテーションし、これを繰り返し放映します。広告枠は、1順のうちに15秒間×2回または30秒間×1回が表示され、画像または動画を掲載できます。広告掲載を希望される場合の申し込み方法については、市ホームページをご確認ください。（※掲載期間は年度単位となります。）

【**掲載料金**】

▶市内事業者の方 1枠15,000円/月

▶市外事業者の方 1枠30,000円/月

※掲載にあたっては、別途広告審査を行います。

☎ 情報広報課（霞ヶ浦庁舎）

### 有料広告欄

### 有料広告欄





## お知らせと情報

### 募集のお知らせ

#### 妊活中の方へ おしゃべり会のご案内

県および県産婦人科医会主催で、お一人目妊活中の方を対象としたおしゃべり会を実施します。妊活中の不安や疑問、治療中のストレスや想いを共有する時間を過ごしましょう。助産師、カウンセラーがお待ちしています。

- 体外受精のメリット、デメリット、妊娠率、病院情報を知りたい。
- 治療中のモヤモヤや不安、誰にも話せなかった胸の内を聞いてほしい。 など

**対象：**お一人目妊活中の方

**日時：**3月15日(日) 午後1時30分～3時30分

**会場：**県メディカルセンター 3階 会議室  
(水戸市笠原町489)

**定員：**10人

**申込方法：**県産婦人科医会に電話で申し込み

**申込期限：**3月13日(金) 午後3時

☎ 県産婦人科医会 ☎ 090-2282-7388

### 展示のお知らせ

#### 手をつなぐ子らの作品展

市内小・中・義務教育学校の特別支援学級に通う児童・生徒が制作した作品を展示します。

**期日：**1月19日(日)～2月2日(日)

**会場：**カスミ千代田店(新治1827-31)

☎ 霞ヶ浦南小学校(事務局) ☎ 029-897-1231

## 文化施設を **オンライン** で **予約** できます！

※詳細は、ホームページをご覧ください。

かすみがうら市 施設予約



## 市公式 SNS 随時、情報発信中！



LINE



X (エックス)  
IB Twitter



Facebook



YouTube

## 有料広告欄

### 相談のお知らせ

#### くらしの困りごと 何でもご相談ください(無料)

日常生活におけるちょっとした悩みや困りごと、誰に相談したらよいか分からないことはありませんか？そんな時は「ライフサポートセンターいばらき」にお電話ください。専任相談員がアドバイスします。ご相談は匿名、秘密は厳守します。

**時間：**月～日 午前10時～午後5時30分

☎ ライフサポートセンターいばらき

☎ 0120-786-184

#### 不登校・ひきこもり相談(無料)

不登校・ひきこもりについて悩んでいるご家族やご本人を対象に出張相談を行います。外出に不安を感じている、行動したいけど動けないなど、不登校・ひきこもりに関してのお悩み事を相談してみませんか？秘密は厳守します。

**対象：**県内在住で、不登校・ひきこもりについてお困りのご家族やご本人

**日時：**2月19日(日)

午後1時、2時、3時(各50分×3件)

**場所：**市民窓口センター(中央庁舎)中・会議室

**相談員：**県ひきこもり相談支援センター

**申込方法：**電話、またはメールから申し込み

**申込期限：**2月18日(日)

※受付時間：月～日 午前9時～午後6時

☎ 県ひきこもり相談支援センター

☎ 0296-48-6631 Email：info@ibahiki.org

この記事は広報誌から外してご利用いただけます

令和7年分

# 税の申告

所得税、市・県民税申告期間

2月13日(金)～3月16日(日)

## 事前予約制

◆**申告会場・日程** ※会場が昨年と異なりますのでご注意ください。

会場	期間(日・回・曜は除く)	休日相談日
霞ヶ浦庁舎(大和田562番地)	2月13日(金)～2月20日(金)	2月15日(日)
市民窓口センター(下稲吉2633番地19)	2月24日(火)～3月16日(日)	3月1日(日)

◆**時間** 15分単位での案内です。当日の進捗状況により、案内が前後する場合があります。

午前の部	① 8:45	② 9:00	③ 9:15	④ 9:30	⑤ 9:45	⑥ 10:00
	⑦ 10:15	⑧ 10:30	⑨ 10:45	⑩ 11:00	⑪ 11:15	⑫ 11:30
	⑬ 11:45	—	—	—	—	—
午後の部	⑭ 13:00	⑮ 13:15	⑯ 13:30	⑰ 13:45	⑱ 14:00	⑲ 14:15
	⑳ 14:30	㉑ 14:45	㉒ 15:00	㉓ 15:15	㉔ 15:30	㉕ 15:45
	㉖ 16:00	㉗ 16:15	—	—	—	—

### 事前予約制に伴う注意点

市では、令和8年1月1日現在、市内に住民登録がある方を対象に申告相談を「事前予約制」で行います。

●**予約のない方が当日来場された場合、申告相談を受けることはできませんので、ご注意ください。**

●円滑な申告相談が行えるよう、**事前に帳簿や領収書などの集計を済ませてから**ご来場ください。

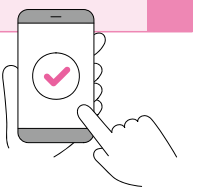
### 申告相談に必要なもの

- マイナンバーカード  
※マイナンバーカードをお持ちでない方は、通知カードや個人番号が記載された住民票の写しと本人確認ができる書類(運転免許証など)が必要です。
- 本人名義の口座情報がわかるもの

- 収入を証明するもの(別冊③を参照ください)
- 控除を証明するもの(別冊③を参照ください)
- 昨年度、確定申告をされた方は、税務署から届く「確定申告のお知らせ」のはがきを持参してください。**

### 事前予約の方法

- インターネット予約と電話予約の開始日は異なりますのでご注意ください。
- 電話予約は大変混雑することが予想されますので、インターネット予約をご活用ください。
- 同一世帯の方が同じ時間帯に申告相談をすることはできませんので、時間を前後させるなど、必ず違う時間帯を予約してください。



1月26日(日) 午前9時 受付開始

①インターネット予約

URL または二次元コードから予約 ▶

https://www.city.kasumigaura.lg.jp/tax.php?mode=reserve



2月2日(日) 午前9時 受付開始

②電話予約(午前9時～午後5時)

※正午～午後1時・日・曜を除く

▶かすみがうら市役所に電話いただき「申告相談予約」とお伝えください。

### お問い合わせ先

#### 市税や地方税

☎ 税務課(市民窓口センター)  
☎ 0299-59-2111

#### 所得税や消費税等の国税

☎ 土浦税務署  
☎ 029-822-1100

## ▼ 市役所では対応していない申告

### ◆収入の種類が給与所得のみの申告

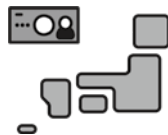
パソコンやスマートフォンで申請できるe-Taxをご利用ください。

国税庁 確定申告書等  
作成コーナー



### ◆次の申告などは、**市の相談窓口では対応していません**ので、土浦税務署確定申告会場でご相談ください。

- 青色申告
- 過年度分の申告
- 退職所得に係る申告
- 消費税・贈与税・相続税の申告
- 土地・建物・株式などの売却に係る申告
- 分離課税の配当所得や先物取引に係る申告
- 雑損控除（災害や盗難による損失など）の適用を受ける申告
- 特定口座年間取引報告書に係る配当所得の申告



- 仮想通貨の売却に係る申告
- 国外の方を扶養にとる申告
- 外国税額控除の適用を受ける申告
- 変動所得・臨時所得の平均課税を選択する申告
- 住宅関連の税額控除に係る申告
- その他高度な判断を要する申告

※対応できない申告の一覧は、  
ホームページをご覧ください。

令和7年分  
税の申告



## ▼ 土浦税務署確定申告会場のご案内

### ◆申告会場 問 土浦税務署個人課税第一部門 ☎ 029-822-1100

確定申告会場開設期間	確定申告会場	駐車場
2月16日(日)～3月16日(日) (土日祝除く) ※3月1日(日)は開場しています。	土浦税務署 土浦市城北町4番15号	つくば国際大学高校隣 土浦市真鍋1-1012-5

### ◆会場に来られる方へ

- 会場が昨年と異なりますのでご注意ください。
- 来場者用の駐車場の台数には限りがありますので、来場の際は公共交通機関をご利用ください。
- 確定申告会場の入場には、**入場整理券**が必要です。**国税庁LINE公式アカウント**を通じた**オンラインでの事前発行**がスムーズです。(LINE事前発行は、来場される日の概ね14日前から受付開始します。)



### 確定申告会場では、**原則ご自身のスマートフォンを利用した申告体制**としています。

マイナンバーカードを利用して申告する場合は、カード取得時に設定した2つのパスワード（①**数字4桁**、②**英数字6～16文字**）をあらかじめご用意ください。

※マイナンバーカードの有効期限が過ぎていると申告書の作成はできませんので、事前にマイナンバーカードの更新が必要です。

## ▼ 申告相談が不要な方

### ◆所得税の確定申告書を税務署に提出した（電子申告含む）



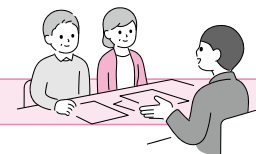
### ◆収入が1カ所からの給与のみで、勤務先で年末調整が済み、会社から市へ給与支払報告書が提出されている

### ◆収入が公的年金などのみで、収入金額が400万円以下



**ご注意ください：**源泉徴収の対象とならない外国の公的年金などがある場合は、原則所得税の確定申告が必要です。

## ▼ 申告相談が必要な方



### ◆個人事業主

- 営業や農業、その他事業を営む方
- 不動産、利子、配当、雑、譲渡、一時所得、原稿料、講演料などの収入がある方

### ◆給与所得者

- 給与以外に、農業や不動産などの収入がある方
- 勤務先から市に「給与支払報告書」の提出がない方
- 勤務先で年末調整をしていない方
- 2カ所以上から給与の支払いを受けている方
- 給与の収入金額が2,000万円を超える方

### ◆公的年金受給者

- 公的年金以外に、農業や不動産などの収入がある方

### ◆無収入、非課税所得のみ

- 収入がない方
- 遺族年金、遺族恩給、障害年金、失業保険などを受給している方
- ※市外にお住まいの親族の扶養になっている場合、国民健康保険税などの軽減措置を受けるには申告が必要です。

### ◆各種控除を追加する

- 医療費控除や生命保険料控除等を追加する方

	種類	必要書類の例
収入を証明するもの	給与・年金	源泉徴収票（原本）、事業主の支払証明書など ※複数ある場合は、すべてが必要です。 ※企業年金・厚生年金基金は「公的年金等」に含まれます。 ※遺族年金・遺族恩給・障害年金・失業保険は、 <b>非課税所得</b> です。
	営業・農業・不動産	<b>収支内訳書（事前に作成した上で持参してください）</b> ※ <b>固定資産税を経費として計上する場合は、課税明細書を参照</b> してください。
	一時	収入額と必要経費の記載された証明書 「支払保険金額等のお知らせ」など
	配当	支払通知書、期末配当金領収書など ※ <b>分離課税を選択する方は、市での申告相談はできません。</b>
控除を証明するもの	医療費控除	<b>医療費控除の明細書（事前に作成した上で持参してください）</b> ※領収書の日付（ <b>令和7年1月1日～12月31日</b> ）を確認し、受診者や医療機関ごとに集計してください。 ※生命保険、高額療養費などから <b>補填される金額は、支払額から差し引いてください。</b> ※介護老人施設などでの施設サービス費用は、 <b>領収書に医療費控除対象額が明記されていることを確認してください。</b> ※医師などが発行するおむつ使用証明書などは、原本を持参してください。
	社会保険料 小規模企業共済等 掛金控除	国民健康保険税・国民年金保険料・介護保険料・任意継続保険料などの領収証または納付済額証明書、小規模企業共済等掛金払込証明書
	生命・地震保険料控除	控除証明書
	扶養控除	【 <b>扶養親族が市外在住の場合のみ</b> 】 扶養親族の住所、氏名、生年月日およびマイナンバーが分かるもの

※「収入を証明するもの」「控除を証明するもの」の対象期間は、令和7年1月1日から12月31日までです。

※**収支内訳書および医療費控除の明細書**は、市民窓口センター、千代田庁舎、霞ヶ浦庁舎窓口センター、千代田コミュニティセンター、下稻吉コミュニティセンター、霞ヶ浦コミュニティセンター（図書館内）の窓口に設置してあります。

※**収支内訳書（農業用）**は、JA水郷つくば（千代田支店、霞ヶ浦支店）の窓口に設置してあります。

### 【申告相談に伴う多目的スペース（市民窓口センター）の利用制限について】

申告相談を実施するため、次の期間中は多目的スペースの利用が終日できなくなります。ご利用をご検討の皆さまにはご不便をおかけしますが、ご理解とご協力をお願いします。

**期間：**2月18日(火) ～ 3月17日(火)



## ▼ 紙の確定申告書の送付先

【作成済み確定申告書の送付先】 ▶ 〒 305-8530 関東信越国税局業務センター つくば分室

※住所の記載は不要です。

※郵送により提出する場合は、土浦税務署ではなく、上記宛てに送付してください。

※令和 7 年分の申告から、市の申告相談会場ではお預かりできません。

## ▼ 令和 8 年度から適用される市・県民税の税制改正

### ◆ 給与所得控除の見直し

給与所得者に適用される給与所得控除額について、給与収入が 190 万円以下の場合は、最低保障額が 10 万円引き上げられ 65 万円（改正前 55 万円）となります。

なお、給与収入が 190 万円を超える場合の給与所得控除額は変更ありません。

給与収入額	給与所得控除額	
	改正前	改正後
162 万 5 千円以下	55 万円	65 万円
162 万 5 千円超 180 万円以下	給与の収入金額 × 40 % － 10 万円	
180 万円超 190 万円以下	給与の収入金額 × 30 % ＋ 8 万円	

### ◆ 扶養控除等に係る所得要件の引上げ

各種控除等の適用を受ける場合における所得要件額が 10 万円引き上げられます。

控除の種類	所得要件額	改正前	改正後
配偶者控除、扶養控除	同一生計配偶者及び扶養親族の合計所得金額	48 万円	58 万円
ひとり親控除	ひとり親が有する生計を一にする子の総所得金額等	48 万円	58 万円
勤労学生控除	勤労学生の合計所得金額	75 万円	85 万円
家内労働者等の必要経費の特例	必要経費に算入する金額の最低保障額	55 万円	65 万円
雑損控除	雑損控除の適用を認められる親族に係る総所得金額等	48 万円	58 万円

### ◆ 特定親族特別控除の創設

特定扶養親族（前年末において 19 歳以上 23 歳未満の控除対象扶養親族）の合計所得金額が 58 万円を超えても、納税義務者が受けられる控除額が当該親族の合計所得金額に応じて逡減（徐々に減少）する制度が創設されます。

特定扶養親族の給与収入額	特定親族等の合計所得金額	納税義務者の特定親族特別控除額
123 万円超 160 万円以下	58 万円超 95 万円以下	45 万円
160 万円超 165 万円以下	95 円超 100 万円以下	41 万円
165 万円超 170 万円以下	100 万円超 105 万円以下	31 万円
170 万円超 175 万円以下	105 万円超 110 万円以下	21 万円
175 万円超 180 万円以下	110 万円超 115 万円以下	11 万円
180 万円超 185 万円以下	115 万円超 120 万円以下	6 万円
185 万円超 188 万円以下	120 万円超 123 万円以下	3 万円

## ▼ 個人住民税申告の電子化について

個人住民税（市民税・県民税）について、令和 8 年度分（令和 7 年中の収入等に関する申告分）から、電子申告が開始されました。スマートフォンやパソコンから、eLTAX にアクセスし、マイナンバーカードを利用して電子申告が可能です。概要については、特設ページ（二次元コードから）をご確認ください。

❖ eLTAX：地方税ポータルサイトシステムの呼称で、インターネットを利用し地方税における手続を電子的に行うシステムです。

個人住民税申告  
の電子化に係る  
特設ページ▶



## お知らせと情報

### 相談のお知らせ

#### 法律相談（要予約／電話受付順）



家庭の問題、消費者問題、不動産、相続、交通事故などについて、弁護士が無料でご相談に応じます。

▶ 2 月 12 日 困／午後 1 時

下稲吉コミュニティセンター（旧 働く女性の家）

▶ 2 月 26 日 困／午後 1 時／霞ヶ浦庁舎

※ 2 月 2 日 固 午前 8 時 30 分から予約開始

固 社会福祉課 ☎ 0299-59-2111

#### なんでもかんでも相談（要予約）



人間関係や心の病、精神、障害年金、法律などの相談を、精神保健福祉士、社会福祉士、行政書士、司法書士などの相談員がお受けします。

受付時間：午後 3 時 45 分まで

▶ 2 月 21 日 田／午後 1 時 30 分～ 4 時／やまゆり館

固 市社会福祉協議会 ☎ 029-898-2527

#### 心配ごと相談



市民の方の悩みや不安などに対して、相談員が助言や関係機関の紹介を行います。予約は不要です。

受付時間：午後 1 時 30 分～ 3 時

▶ 2 月 4 日 函

下稲吉コミュニティセンター（旧 働く女性の家）

▶ 2 月 25 日 函

かすみがうらウエルネスプラザ

固 市社会福祉協議会 ☎ 029-898-2527

#### 家庭児童相談（要予約）



家庭において子どもが健全に成長発達していくための養育や育成、養護、DV、虐待、非行、ヤングケアラーなどに関する相談をお受けします。

▶ 固～固（㊟除く）／午前 8 時 30 分～午後 5 時  
市民窓口センター

固 子育て支援課子ども未来室 ☎ 0299-59-2111

#### 教育支援相談（要予約）



配慮が必要な子どもたちの保護者を対象に、相談員が専門的な立場から、発達や就学などの相談をお受けします。

▶ 2 月 12 日 困／午前 9 時～正午

千代田コミュニティセンター（旧 志筑小学校）

固 学校教育課 ☎ 0299-57-1061

#### 就労相談（要予約）



「働きたいけど働けない」「就職活動のやり方が分からない」「自分に合う就職先が分からない」など、就労に悩む 15 歳から 49 歳までの方とその家族を対象に、相談をお受けします。

▶ 2 月 11 日 函㊟／午後 1 時～ 4 時

下稲吉コミュニティセンター（旧 働く女性の家）

※相談日の 3 日前までに電話で予約ください。

固 いばらき県南若者サポートステーション

☎ 029-893-3380

#### 楽だカフェ（認知症カフェ）



認知症の方やその家族、地域住民、専門職など、誰でも気軽に参加でき、和やかに集う「カフェ」です。

▶ 2 月 26 日 困／午後 1 時 30 分～ 3 時 30 分

やまゆり館

固 プルミエールひたち野 ☎ 0299-59-5611

▶ 2 月 27 日 固／午後 1 時 30 分～ 3 時 30 分

かすみがうらウエルネスプラザ

固 霞ヶ浦地区地域包括支援センター

☎ 029-833-0331

#### コンビニや金融機関などに広報誌を設置

自治会に加入されていない市民の皆さんにも情報が行き届くよう、コンビニ・金融機関などのご協力をいただき、広報誌を店内に設置しています。設置協力店舗は市ホームページをご覧ください。



## 有料広告欄




2026 年 February 2 月

日	月	火	水	木	金	土
1	2	3	4	5	6	7
閉庁	納期			延長		閉庁
8	9	10	11	12	13	14
閉庁			閉庁	延長		閉庁
15	16	17	18	19	20	21
閉庁				延長		閉庁
22	23	24	25	26	27	28
閉庁	閉庁			延長		閉庁
1	2	3	4	5	6	7
閉庁	納期			延長		閉庁

※2月11日・23日は祝日のため、閉庁となりますのでご注意ください。




**窓口延長** 市民窓口センター： 16時午後7時まで（※除く）  
▼業務対応窓口  
市民課、税務課、国保年金課 

納期限	2月2日	国民健康保険税7期 後期高齢者医療保険料7期
	3月2日	固定資産税4期 国民健康保険税8期 後期高齢者医療保険料8期 介護保険料6期

**口座振替**  
市税などを金融機関の預貯金口座から納期限の日に自動で振替納付ができるため、納め忘れもなく安心です。

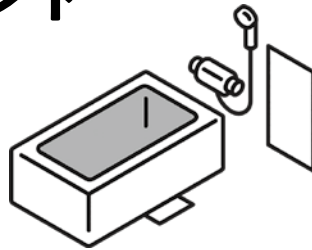
**地方税統一QRコード（eL-QR）**  
スマホアプリなどで、いつでもどこでも簡単に市税などが納付できるため、とても便利です。

**セルフ収納機**  
霞ヶ浦庁舎では、開庁日にセルフ収納機で納付できますので、ご利用ください。  
 利用方法

## 冬の事故防止ガイド

### 入浴中の事故に注意！ 6つの対策ポイント

毎年11月から4月にかけて、入浴中に意識を失い、そのまま浴槽内で溺れて亡くなるという不慮の事故が多く発生しています。特に65歳以上の高齢者の死亡事故が多く、厚生労働省人口動態統計（令和5年）によると、**高齢者の浴槽内での不慮の溺死および溺水の死者数は6,541人で、交通事故死者数2,116人のおよそ3倍にもなります。**冬の入浴時には、次の**6つのポイント**に注意しましょう。



#### ①入浴前に脱衣所や浴室を暖めておく

急激な血圧の変動を防ぐため、お風呂を沸かすときに暖房器具などを使い、脱衣所や浴室を暖めておきましょう。

#### ②湯温は41度以下、お湯につかる時間は10分までを目安にする

例えば、42度のお湯で10分入浴すると、高体温などによる意識障害を起こす危険が高まります。心臓から遠い足先のほうから肩まで徐々にかけ湯をしてからお湯に入るなどの対策をしましょう。心臓に負担がかからず血圧の急激な変動を防げます。

#### ③浴槽から急に立ち上がらない

圧迫されていた血管が一気に拡張し、脳に行く血液が減ることで脳が貧血のような状態になり、意識を失ってしまうことがあります。浴槽から出るときは、手すりや浴槽のへりなどを使ってゆっくり立ち上がるようにしましょう。

#### ④食後すぐの入浴や、飲酒后、医薬品服用後の入浴は避ける

食後低血圧や、飲酒によって一時的に血圧が下がることによる失神の可能性があるので、食後・飲酒後すぐの入浴はしないようにしましょう。また、体調の悪いときや、精神安定剤、睡眠薬などの服用後の入浴も避けましょう。

#### ⑤お風呂に入る前に、同居する家族にひと声かける

入浴中に体調の悪化などの異変があった場合は、家族などの同居者に早く発見してもらうことが重要です。そのためにも入浴前に家族にひと声かけてから入浴するようにしましょう。

#### ⑥家族は入浴中の高齢者の動向に注意する

家族は、高齢者が入浴していることを気にかけておき、「時間が長い」、「音が全くしない」、「突然大きな音がした」など何か異常を感じたらためらわずに声を掛けるようにしましょう。



### 安価なプランの広告を見て出向いたら

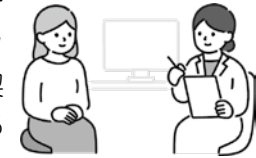
#### 高額な美容医療契約に！

#### 【事例】

SNSで安価な医療脱毛の広告が流れたのを見て、無料カウンセリングに行ったが、強引な勧誘が始まり、高額な医療脱毛の契約を断ることができなかった。42回払いのクレジット契約で、総額約45万円となってしまった。クーリング・オフしたい。（学生）

#### 【トラブルを回避するために】

●無料カウンセリングを受けようと美容医療クリニックに行き、その場で高額な契約をさせられるケースがあるため注意しましょう。



●美容目的の施術は、多くの場合、緊急性がありません。「今日契約すれば安くする」などと提案されても、その場での契約や施術はせず、いったん帰宅して冷静に検討しましょう。

●自分でもリスクや副作用の情報を収集し、医師から説明を受け納得したうえで判断しましょう。

●クーリング・オフができる場合があります。困ったときは、市消費生活センターまたは国民生活センター（☎188）までご相談ください。

#### 【市消費生活センター開設日】

時間：午前9時～正午／午後1時～4時

◎月～金 場所：霞ヶ浦庁舎

◎土曜・日：国民生活センター（☎188）で電話受付

問 市消費生活センター（霞ヶ浦庁舎）



水族館の生き物紹介

湖畔の学び舎

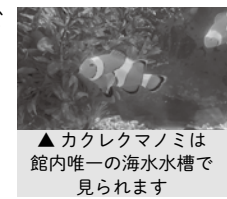
かすみがうら市水族館

### カクレクマノミの魅力大解剖！！

●今回はカクレクマノミの隠れた魅力を紹介します。

#### ①有名な作品の主人公？

カクレクマノミはイソギンチャクと共生する姿が想像され、かわいらしさを人気を集めています。映画の主演として広く知られるようになり、人気が一気に加速しましたが、容姿が少し似ているオレンジクラウンフィッシュがモデルという説もあります。



▲カクレクマノミは館内唯一の海水水槽で見られます

#### ②特徴

カクレクマノミとイソギンチャクの関係は「共生」の代表的な例です。イソギンチャクの触手には毒があり、触れた生物は麻痺して捕食されてしまいます。一方、クマノミにはその毒に対する耐性があるため、一緒に暮らしても問題ありません。クマノミは天敵

から身を守ってもらい、イソギンチャクに新鮮な空気を供給して元気に保ちます。カクレクマノミと共生するイソギンチャクは、センジュイソギンチャクやハタゴイソギンチャクが多く見られます。その中で、顔を出す姿はとてかわいらしく魅力的です。

#### ③性別が変わる！？

生まれたときに「両性生殖腺」を持ち、雄でも雌でもありません。成長とともに環境次第で性別が変わるとされていますが、実際には大半がオスとして成長します。そして群れの中で最も大きい個体がメスとなり、次に大きい個体がオスとなるのが一般的です。つまり群れにはメスがー匹だけ存在し、メスがなくなると、二番目に大きいオスがメスへ性転換します。さらにメスが卵を産んでも、それを育てるのはパートナーのオスではなく、別のオスが守るという珍しい行動も観察されています。

問 かすみがうら市水族館 ☎029-896-0722

市民窓口センター

ホール展示

作品紹介

2月  
作品展示

◆切り絵同好会

▶期間 1月27日（日）～2月22日（日）



市民窓口センター（中央庁舎）では、市内の文化団体などが作成した絵画や写真、陶芸、工芸品の芸術作品などをギャラリースペースにて展示しています。

問 生涯学習課 ☎0299-57-1073



～健康づくりコラム～

効率よく食物繊維を上手にとるには？

食物繊維は、体の調子を整えるさまざまな働きをする食品成分です。食物繊維には「水溶性」と「不溶性」の二つの種類があり、どちらも働きが少しずつ違います。

**水溶性食物繊維**は、水に溶けてやわらかいゼリー状になり、血糖値の急な上昇を防いだり、コレステロールを減らすのを助けたりします。また、腸の善玉菌のエサになるため、腸内環境を整える働きがあります。

【主な食品】

▶ 海藻類、こんにゃく、大麦、果物などが挙げられます。

**不溶性食物繊維**は水に溶けずに形が残るタイプで、お腹の中をスムーズに動かして、お通じが良くなるように助けます。

【主な食品】

▶ 野菜（キャベツ、れんこん、ほうれん草など）、きのこ、豆類、穀類などが挙げられます。

＜効率よくとるポイント！＞

水溶性と不溶性は、**どちらか片方だけでは効率が半減**してしまいます。そのため、次のような**組み合わせ**を意識すると効率よくとれます。

▶ 野菜＋海藻サラダ

▶ 果物＋ヨーグルト

▶ 雑穀米やオートミールを取り入れる。

▶ みそ汁にきのこや豆をプラスする。

＜食事への取り入れ方＞

○ **毎食、野菜を「あと一品」プラスする。**

▶ みそ汁にきのこやわかめをいれたり、おかずにゆで野菜や海藻サラダを添える。

○ **主食を少しだけ工夫**

▶ 白米に雑穀米や大麦などを混ぜる。

○ **果物を１日１回取り入れる**

▶ 水溶性・不溶性の食物繊維がバランスよくとれ、免疫力の向上にもつながります。

～休日緊急診療当番医～ ２月



土浦地区 診療時間 午前 9 時～正午 / 午後 1 時～ 4 時

【内科】			【外科】		
1 日	鈴木クリニック	029-841-7711	1 日	野上医院	029-822-0145
8 日	よつばクリニック	029-835-3388	8 日	淀縄医院	029-822-5615
11 日	木戸医院	029-841-1753	11 日	県南病院	029-841-1148
15 日	新治診療所	029-862-4668	15 日	神立病院	029-831-9711
22 日	大石内科クリニック	029-835-0014	22 日	県南病院	029-841-1148
23 日	ゆみこ内科クリニック	029-821-1180	23 日	野上病院	029-822-0145

石岡地区 診療時間 午前 9 時～正午

【小児科】		
1 日、8 日、11 日、15 日、22 日、23 日	石岡第一病院	0299-22-5151

茨城おとな・子ども救急電話相談 受付時間：24 時間 / 365 日

おとな：☎ # 7119 子ども：☎ # 8000 つながらないときは ☎ 050-5445-2856

休日夜間の急患▶



～シルバーリハビリ体操～ ２月



◀ 自宅でできる体操を YouTube で配信中  
☎ 介護長寿課（市民窓口センター）

場所	日時
下稲吉コミュニティセンター（旧 働く女性の家）	2 日 月 / 午前 10 時
下大津コミュニティステーション	3 日 火、10 日 火、17 日 火 / 午後 1 時 30 分
千代田コミュニティセンター（旧 志筑小学校）	3 日 火、10 日 火、17 日 火 / 午前 10 時
大塚ふれあいセンター	2 日 月、9 日 月、16 日 月、23 日 月 / 午後 1 時
やまゆり館	6 日 金、13 日 金、20 日 金、27 日 金 / 午前 10 時



子育てお悩み相談室

生後 2 カ月児のお母さんからの相談

★ 熱が出た時、何に注意すればよいですか？

▼ 熱の判断

● 熱の高さと病気の重さは比例しません。赤ちゃんの様子、笑顔、体の動かし方がいつもどおりか、母乳・ミルクの飲みはどうかを見てください。

● 熱には必ず原因があります。熱がある時は、体のどこかで何かが起こっています。下痢、おう吐、食欲がない時は、早く受診しましょう。

● 受診の際には、経過や症状を正確に伝えることが重要です。経過や症状を順序立てて話せるようにメモなどしておきましょう。

【熱の経過】…何日・何時頃・何度あったか

【熱以外の症状】…おう吐、下痢、咳、発疹、機嫌、食欲はどうか

▼ 38℃以上の発熱があった時の診察の受け方  
～月齢によって違います～

【生後 3 カ月未満】

➡ 元気で飲みがよくても、早めに受診しましょう。

【生後 3 カ月～ 6 歳】

➡ ぐったりしている、無表情で活気がない、1 日中ウトウトしているときは早めに受診しましょう。飲みもよく、機嫌も悪くなければ、様子を見ながら診療時間内に受診しましょう。ただし、症状が変わったら早めに受診しましょう。

乳幼児健診・教室カレンダー ２月

予定	日程	時間	予約	場所	問
4 カ月児健診（令和 7 年 10 月生）	18 日 火	午前 9 時 15 分	要	かすみがうら ウエルネス プラザ	健康 増進課
1 歳 6 カ月児健診（令和 6 年 7 月生）	18 日 火	午後 1 時 15 分	要		
2 歳児歯科健診（令和 5 年 10・11 月生）	19 日 水	午後 1 時 15 分	要		
3 歳児健診（令和 4 年 10 月生）	20 日 木	午後 1 時 15 分	要		
にこにこ教室（未満児）	5 日 火、12 日 火、26 日 火	午前 10 時	要		
にこにこ教室（5・6 歳）	4 日 火	午後 2 時	要		
にこにこ教室（個別）	3 日 火、9 日 月、13 日 金、 16 日 月、17 日 火、27 日 金	午前 9 時 30 分	要		

子育て相談カレンダー ２月

予定	日程	時間	予約	場所	問
子育て相談	10 日 火、 24 日 火	① 午前 9 時 30 分 ② 午後 1 時 30 分	2 月 2 日 月 午前 9 時 30 分から	やまゆり館	やまゆり館
育児相談	19 日 水	午前 9 時 30 分	要	かすみがうら ウエルネスプラザ	健康増進課
子育てサロン	25 日 火	午後 1 時 30 分	要		
マザークラス（母親学級）	25 日 火	午前 9 時 30 分	要		



# 図書館 だより

LIBRARY  
INFORMATION

## 図書館カレンダー（本館）

2026年2月 February

日	月	火	水	木	金	土
1	2	3	4	5	6	7
8	9	10	11	12	13	14
15	16	17	18	19	20	21
22	23	24	25	26	27	28

## 図書館カレンダー（分館）

2026年2月 February

日	月	火	水	木	金	土
1	2	3	4	5	6	7
8	9	10	11	12	13	14
15	16	17	18	19	20	21
22	23	24	25	26	27	28

## 特別整理期間に伴う休館日のお知らせ

図書館本館および分館は、蔵書点検などの特別整理期間のため、以下の期間が休館となります。ご不便をおかけしますが、ご理解ご協力のほどよろしくお願いします。なお、電子図書館は通常通りご利用できます。

▶本館（霞ヶ浦コミュニティセンター内 旧あじさい館）  
休館期間：2月12日（金）～2月17日（木）

▶分館（千代田コミュニティセンター内 旧志筑小学校）  
休館期間：2月24日（金）～2月26日（日）

### 休館中ご利用できないサービス

- ・資料の貸出・閲覧・複写
- ・電話での問い合わせ対応（予約・延長・資料検索・レファレンス）
- ・中央出張所への配送サービス
- ・相互貸借（他館所蔵資料を取り寄せて窓口で受け取るもの）

### 休館中ご利用できるサービス

電子図書館、図書館ホームページからの資料検索・予約、ブックポストへの返却

### 【お願い】

相互貸借の資料・大型紙芝居・大型絵本は、ブックポストの返却はご利用できません。図書館本館事務所までお持ちください。（田田田を除く）



休館中は、電子図書館をご利用ください。

専用サイトは  
こちらから▶



■休館日：月曜日、蔵書点検日、図書整理日

○お話し「おひなさまを作ろう」  
2月7日（土）午前10時30分～11時30分

ホームページでは、利用案内や図書検索  
など図書館の情報を掲載しています▶

■図書館 ☎ 029-897-0647



蔵書点検は年に  
1度、図書館に  
ある全ての本を点  
検することだよ。



## 内加茂の層塔と 加茂孫四郎について

今月は、市民学芸員の松葉薫さん  
が、内加茂の層塔と加茂孫四郎につ  
いて語ってくれました。

内加茂集落の旧増福院墓地（南  
園寺の北西約400m）の北側にバ  
ラバラに倒れていた石塔を、下  
大津歴史研究会のメンバーが積  
み直し、復元しました。これは  
「層塔」と呼ばれる種類の石塔で、  
残念なことに一部は失われてい  
ます。



復元が完了した層塔

内加茂の層塔は、天正元年（1573）、佐竹氏に滅  
ぼされた戸崎城主の戸崎大膳亮長俊の墓とされ、そ  
の昔、戸崎地区の人々はこの石塔にお参りにきてい  
たと伝わっています。戸崎大膳は16世紀後半の城  
主です。しかし、層塔の造立年代について、歴史家  
たちは笠部の形状などから15世紀頃を想定してい  
り、年代的にやや開きがあることになります。一方

で、加茂の地に居住した小田  
孝朝の四男「加茂孫四郎」に

纏わる14世紀後半15世紀にかけての伝承が複数  
伝わっています。年代的に層塔の年代観と齟齬が  
ないことから、この層塔が加茂孫四郎に関わるも  
のであるとの意見もあります。加茂孫四郎につ  
いて、千葉隆司氏の『小田氏の仏教と中世墓』では  
「嘉慶元年（1387）の小山若犬丸の乱により小田城  
は足利義満の命により上杉朝宗の攻撃を受け、孝朝  
は難台山城（現在の笠間市上郷）に拠った事実、そ  
して、乱後元中五年（1388）には牛渡八田館に隠  
棲したとされる史実を考慮すると、小田城には戻れ  
なかったと考えた方が自然といえる。さらに孝朝の  
四男孫四郎も孝朝と共に召し出されたが孝朝が八田  
館に隠棲するのと同時期に加茂村に戻ったと思われ  
る。」と触れられています。

内加茂の層塔にほど近い南園寺は、応永元年  
（1394）に祐尊法印によって開山された寺院です。  
時期的に見て、加茂孫四郎は南園寺の開基に大きく  
関わっていたのではないかと考えられています。内  
加茂の層塔からは、造立の背景にある歴史ロマンを  
垣間見ることができるのです。

問 歴史博物館 ☎ 029-896-0017

## 人生の 先輩

健康の秘訣をお聞きました

スマホを活用し  
生活を楽しむ



「スマホの操作に不安がありましたが、分かり  
やすく教えていただき、覚えるごとに自信がつき  
ました。講習会では、気軽に質問できるところが  
良かったです。メール操作ができるようになり、  
家族や友人とのコミュニケーションツールが増え  
ました。これから楽しみです」と語ってくれたの  
は、11月～12月に開催されたスマホ講習会の

参加者。延べ180名の参加があったスマホ講習  
会では、このほかにも「スムーズに調べ物ができ  
るようになりました」「二次元コードが使えるよ  
うになったので活用します」といった声が聞かれ  
ました。スマホでできる『生活に密着した便利な  
使い方』は、活用することで、楽しい日常へと変  
えてくれます。

「人生の先輩」への掲載を募集しています。

対象▶市内在住の65歳以上の方

応募▶情報広報課までお電話にてご連絡ください。

右記の二次元コードからのご応募も可能です。

掲載人数を超えた場合は抽選となり、もれた場合は翌月以降に再抽選します。



▶詳細

問 情報広報課（霞ヶ浦庁舎）  
☎ 029-897-1111

## 文芸ひろば 投稿作品

千代田俳句同好会										桜井筑蛙	
今といふ確かな命年の暮										鈴木けい子	
葉が落ちて街中みんな師走色										中島暉子	
落葉敷き積み八百年の幹あらは										萩原初枝	
木枯の的となりたる展望台										福田妙子	
黄葉の並木は光満ちあふれ										飯沼礼子	
冬の夜や柱時計は十を打つ											
紫陽花俳句会											
小さき手に余る大きな鏡餅										久保庭悦子	
どっしりと年神むかえ鏡餅										島田昌男	
字余りの句を整えて初日記										原田佳世子	
福と徳願ひ紅白重ね餅										藤本管生	
出島短歌会											
東の空あかあかと醒めくれば霜の田やがて光を放つ										仲谷香代子	
手に掬う泉の水の甘かりし母の里へと向かう山道										華師寺玲子	
空つ風つくば下ろしの雅なる言葉に常陸原野は光る										岡田恭子	
西空に足元隠し半月の化粧もせずに素顔清らか										鈴木隆夫	
投稿作品											
木枯しの吹ぶく霜夜に枯菊を照らすはこよい十六夜の月										沽野はつ子	
航空祭太鼓のバチと共に響く大空に描くブルーインパルス										飯島すみ子	
強く生きやさしく生きる人生に心はげます老いし女あり										石塚清	
すべること来島海峡くぐりきてふりさけ仰ぐ瀬の星月夜										中島良平	
念の為冬用タイヤに履替えるでも雪の日はゆつくり走る										矢口哲雄	
ミサイルが全て破魔矢に化けた夢										兼西清治	
酔わずとも千鳥足です俺八十路										飯島光一	
金継ぎの古九谷焼や節料理										竹村啓子	
魔法の杖身障者には必需品										中村耕二	
寒の内赤く鮮やか実南天										高野新一	

WEBで投稿  
できます



投稿作品（俳句・短歌・川柳）を募集します。2月4日（金）までに情報広報課（〒300-0192 大和田562）へお願いします。  
※応募多数の場合は掲載されない場合があります。また、【電話番号】【漢字にはふりがな】の記載をお願いします。





楽しい行事や新しい活動など、身近な情報をお寄せください。

※情報は、取材日時点のものです。

情報広報課（霞ヶ浦庁舎）



## 千代田義務教育学校 4 年生が林業体験

11月17日、千代田義務教育学校の4年生が、総合的な学習の時間における環境学習の一環として、森林体験をしました。当日はつくば樹楽会・県南農林事務所の方を講師に、桜やもみじの植樹体験や、間伐材を利用したコースターや箸づくりを行いました。児童たちは慣れない道具の使い方に悪戦苦闘しながらも楽しく活動し、自然に触れる体験をすることで、森を整備することの大切さを学んだ一日となりました。



体験場所：東野寺の檜林（つくば樹楽会整備）



## リーディング DX スクール・生成 AI パイロット校 公開学習会を開催しました

リーディング DX スクール・生成 AI パイロット校事業は、文部科学省の公募で選定された全国約 200 校で行っているデジタル活用の実証事業です。12月9日は、霞ヶ浦中学校および霞ヶ浦北小学校で学校関係者に向けた公開授業が行われました。生成 AI や ICT を活用した授業によって、多くの情報を収集し分析する力を身につけ、デジタル社会に対応できる力をつけることを目指しています。

霞ヶ浦中学校での授業の様子



英語

PR 動画について生成 AI からアドバイスをもらいより伝わる工夫をする

国語

自分の文章がどのように伝わるかを生成 AI で見える化し表現力を高める



## ねんりんピック「水泳」で金メダルを獲得

11月26日、ねんりんピック岐阜 2025 に出場し、3 種目(65 歳～69 歳背泳ぎ 25m・50m / 4 × 25m 混合メドレーリレー 281 歳以上の部)で金メダルを獲得した奥西多余子さんが、市長を表敬訪問しました。県マスターズ長・短水路(背泳ぎ)での県記録保持者である奥西さんは「水泳以外にもピラティスやヨガなどで体幹を鍛えています。次の大会でも連覇できるように、励んでいきたいです」と語ってくれました。



## 県内初 指定管理者事業所における労働条件審査報告会を実施しました

県内で初となる社会保険労務士による「指定管理者事業所における労働条件の適正化審査」を受け、12月10日に報告会が行われました。これは、市民が日常的に利用する公共施設の「サービスの質」を高めるための取り組みで、対象となった株式会社かすみがうら F.C. の労働環境の向上へのアドバイスをいただきました。今後も職場環境向上の機運を高め、まちづくりに密接に関わる事業の適正化を推進していきます。



## 下稲吉小学校が文部科学大臣賞を受賞

下稲吉小学校が県教育委員会指定の学校体育研究推進校として行った「主体的・対話的で深い学びに向けた体育指導の在り方 ～体育授業のユニバーサルデザイン化を通して～」の研究が、文部科学大臣賞を受賞し、令和 7 年度全国学校体育研究最優秀校に選ばれました(優秀校 81 校のうち最優秀校は 3 校のみ)。11月28日には廣原校長が市長を表敬訪問し「これからも児童の『できる・わかる』授業に取り組んでいきたい」と語りました。



## 市内各地で行われたクリスマスパーティー～国際交流協会～

12月14日、下大津さくら館において、市国際交流協会主催のクリスマスパーティーが行われました。サンタクロースにプレゼントをもらったり、ゲームをしたり、楽しい時間を過ごしました。協会では、多文化共生社会実現を目指して、本市に住む外国人と日本人が交流するさまざまな催しや、やさしい日本語を指導する教室などを開催しています。ご興味のある方は、協会事務局(地域コミュニティ課内)にお問い合わせください。



## 株式会社ケアスター様から寄付金

12月9日、株式会社ケアスター様から、企業版ふるさと納税を通じて寄付をいただいたことを受け、感謝状の贈呈を行いました。市では今後、稲吉ふれあい公園の遊具整備費用に活用させていただく予定です。川島正行代表取締役からは「子育て支援の一環としてまちを動かす一助となれば幸いです」との言葉をいただきました。今回のご支援により、子育てしやすいまちづくりを展開してまいります。



## ～やまゆり館子育てルーム クリスマス会～

やまゆり館では 12 月 17 日、クリスマス会が催されました。大きな箱の中からサンタクロースとトナカイが登場し、目を丸くして驚く子どもたちでしたが、鈴を持ってリズムをとりながらクリスマスソングを歌ったり、ダンスをするうちに笑顔が増え、楽しい時間を過ごしました。最後にサンタから一人一人にプレゼントが渡され、笑顔で受け取る子どもたち。一足早いクリスマスを迎え心が弾むひとときとなりました。





# かすみっ湖ハッピースマイル



わたべひいろ  
渡部陽彩ちゃん (5 カ月)  
これからも！  
笑顔いっぱい育ててね！



まついここな  
松井心苗ちゃん (5 歳)  
はるま  
悠真くん (1 カ月)  
ふたり、げんきにそだってね！

## お子さんの写真を掲載してみませんか？

☎ 情報広報課 (霞ヶ浦庁舎)

対象 ▶市内在住の 0 歳～就学前までのお子さん

応募 ▶専用フォームに必要事項【保護者氏名・お子さんの氏名 (ふりがな)・生年月日・返信用メールアドレス・電話番号・お子さんへのコメント・掲載の承諾】を記載し、送信してください。  
掲載人数を超えた場合は抽選となり、もれた場合は翌月以降に再抽選します。



応募はこちら

## かすみがうにゃ活動日記 全国のキャラクターが大集合！

「第 14 回世界キャラクターさみっと in 羽生」に参加してきたよ！全国各地や海外からいろんなキャラクターたちが集まる大きなイベントに、うにゃも参加したよ！



PR ステージでは、かすみがうら市をアピール！  
みんなと楽しくアピールできて良かったな♪



うにゃと仲良し♪  
東京都大田区の「はねびょん」とツーショット！



うにゃ  
ホーム  
ページ

## 人口と世帯数 令和 8 年 1 月 1 日現在



人口 (-66) 男性 (-38) 女性 (-28)  
39,408 人 20,105 人 19,303 人



世帯数 (-41) ※ ( ) 前月比  
18,591 世帯 【住民基本台帳人口】

無料アプリで 10 言語対応！音声読み上げ対応！いつでもどこでも  
「広報かすみがうら」デジタルブック



スマホやタブレットで！  
見て楽しむ！耳で楽しむ！  
多言語で楽しむ！



↑詳細↑

対応言語：日本語、英語、中国繁体字、中国簡体字、韓国語、タイ語  
ポルトガル語、スペイン語、インドネシア語、ベトナム語



かすみがうら市  
ホームページ



環境にやさしい  
植物油インキ使用



ユニバーサル  
デザインフォント